



คู่มือการจัดทำรายงานการประเมินตนเอง
โรงเรียนคุณธรรมชั้นนำ
(Self Assessment Report: SAR)

ปีการศึกษา 2550

เพื่อรองรับการประเมิน เสนอแนะ และพัฒนา

ตามโครงการการประเมิน เสนอแนะ และพัฒนา โรงเรียนคุณธรรมชั้นนำ
สำนักงานคณะกรรมการการศึกษาขั้นพื้นฐานร่วมกับมหาวิทยาลัยมหาจุฬาลงกรณราชวิทยาลัย

สารบัญ

	หน้า
บทที่ 1 การประเมินคุณภาพโรงเรียนคุณธรรมชั้นนำ	
1.1 ความนำ จากโรงเรียนวิถีพุทธสู่โรงเรียนคุณธรรมชั้นนำ	3
1.2 แนวทางการพัฒนาตัวบ่งชี้เพื่อการประเมินโรงเรียนคุณธรรมชั้นนำ	5
1.3 การพัฒนามาตรฐานและตัวบ่งชี้เพื่อการเสนอแนะและพัฒนา	5
1.4 มาตรฐาน ตัวบ่งชี้ และเกณฑ์การประเมินโรงเรียนคุณธรรมชั้นนำ	6
1.5 ขั้นตอนการดำเนินงาน	8
1.6 โครงร่างการเขียนรายงานการประเมินตนเอง	9
บทที่ 2 นิยามและความหมายของข้อมูลที่เกี่ยวข้อง	
2.1 โรงเรียนวิถีพุทธสู่โรงเรียนคุณธรรมชั้นนำ	10
2.2 แนวคิดเศรษฐกิจพอเพียงที่ควบคู่กับคุณธรรม	10
2.3 ธรรมนูญ	12
2.4 การบริหารโรงเรียนตามหลักธรรมนูญ	13
2.5 การพัฒนาคุณธรรมผู้เรียน	15
2.6 การชี้แนะ (Coaching)	19
บทที่ 3 รายละเอียดตัวบ่งชี้และเกณฑ์การประเมิน	
3.1 มาตรฐาน ตัวบ่งชี้ และแนวปฏิบัติที่ดีของโรงเรียนคุณธรรมชั้นนำ	22
3.2 รายละเอียดของตัวบ่งชี้และเกณฑ์การประเมิน	26
บทที่ 4 รายงานการประเมินตนเอง	
4.1 ส่วนประกอบของรายงานการประเมินตนเอง	36
4.2 การเขียนรายงานผลการดำเนินงานโรงเรียนคุณธรรมชั้นนำ (ส่วนที่ 2)	37
ภาคผนวก	51 - 72

บทที่ 1

การประเมินคุณภาพโรงเรียนคุณธรรมชั้นนำ

1.1 ความนำ จากโรงเรียนวิถีพุทธสู่โรงเรียนคุณธรรมชั้นนำ

โรงเรียนวิถีพุทธเกิดจากความคิดเห็นความห่วงใยของผู้ทรงคุณวุฒิหลายท่านต่อเด็กและเยาวชนไทยที่กำลังอยู่ในวัยเจริญเติบโตเป็นผู้ใหญ่ในสังคม ที่จะต้องเผชิญกับการเปลี่ยนแปลงของสังคมที่รวดเร็ว มีสิ่งยั่วยุมากมาย ทำอย่างไรจะให้เด็กและเยาวชนไทยยึดหลักธรรมคำสอนของพระพุทธศาสนาที่ยึดเหนี่ยวสามารถเผชิญกับปัญหาอย่างมีสติ รู้เท่าทันและใช้ปัญญาจัดการกับปัญหานั้นได้ โรงเรียนวิถีพุทธเป็นหนึ่งในโรงเรียนรูปแบบใหม่ที่จะช่วยผลักดันให้เด็กและเยาวชนไทยสามารถพัฒนาตามศักยภาพ เป็นคนดี คนเก่งของสังคม และสามารถดำรงชีวิตอย่างมีความสุข นับถึงปัจจุบันเป็นเวลา 6 ปีแล้ว โดยเป็นการดำเนินงานประสานกันระหว่างสำนักงานพัฒนาวัตกรรมการจัดการศึกษา สำนักงานคณะกรรมการการศึกษาขั้นพื้นฐาน และผู้รับผิดชอบโครงการ โรงเรียนวิถีพุทธในสำนักงานเขตการศึกษาพื้นที่การศึกษา และโรงเรียน ในช่วงที่เริ่มดำเนินการ โครงการมีพุทธศาสตร์สำคัญ คือ

1. ส่งเสริมสนับสนุนผู้อำนวยการ โรงเรียนและครูในโรงเรียนที่มีความพร้อมและสมัครใจเข้าร่วมโครงการ
2. สนับสนุนให้ความรู้ ความเข้าใจการบริหารจัดการ โรงเรียนวิถีพุทธแก่ผู้อำนวยการโรงเรียน ผู้รับผิดชอบโครงการและผู้แทนคณะกรรมการ โรงเรียน โดยการปฐมนิเทศ
3. สนับสนุนเอกสารแนวทางการดำเนินงาน โรงเรียนวิถีพุทธ โดยมีตัวชี้วัดการปฏิบัติงาน
4. ประสานความร่วมมือและขอรับการสนับสนุนจากองค์กรทั้งภาครัฐและเอกชนตลอดจนสถาบันศาสนา
5. ส่งเสริมสนับสนุนให้ผู้รับผิดชอบโครงการ โรงเรียนวิถีพุทธ ระดับเขตพื้นที่การศึกษาทั้ง 178 เขต เป็นตัวขับเคลื่อนโรงเรียน
6. ส่งเสริมสนับสนุนให้มีการแลกเปลี่ยนเรียนรู้ในโรงเรียนวิถีพุทธในแต่ละภูมิภาค
7. ส่งเสริมให้โรงเรียนนำวิถีพุทธบูรณาการอย่างกลมกลืนในระบบการบริหารจัดการ

ตลอดระยะเวลาการดำเนินการ โรงเรียนวิถีพุทธได้จุดประกายภาพความสำเร็จในการนำไตรสิกขา (ศีล สมาธิ ปัญญา) มาใช้ในการพัฒนาคุณภาพผู้เรียนให้สอดคล้องกับพระราชบัญญัติการศึกษาแห่งชาติ พุทธศักราช 2544 ที่มุ่งให้ผู้เรียนเป็นคนดี คนเก่ง และอยู่ร่วมกับสังคมอย่างมีความสุข ในปี 2551 สำนักงานคณะกรรมการการศึกษาขั้นพื้นฐานได้กำหนดนโยบาย และจัดทำกรอบการบริหารราชการให้สอดคล้องกับวิสัยทัศน์ขององค์กรที่เป็นองค์กรหลักในการจัดและส่งเสริม สนับสนุนการจัดการศึกษา

1. ทุกโรงเรียนจัดกิจกรรมคุณธรรม นำความรู้เชื่อมโยงสู่การเรียนการสอนตามกลุ่มสาระต่างๆ
2. พัฒนาโรงเรียนคุณธรรมต้นแบบและโรงเรียนวิถีพุทธต้นแบบ อย่างน้อยร้อยละ 30
3. สำนักงานคณะกรรมการการศึกษาขั้นพื้นฐาน สนับสนุนรูปแบบกิจกรรมพัฒนาผู้เรียนที่หลากหลาย โดยเฉพาะกิจการลูกเสือ ยุวกาชาด เนตรนารี และค่ายคุณธรรม
4. เสริมความเข้มแข็งระบบดูแลช่วยเหลือนักเรียนขยายไปยังโรงเรียนขยายโอกาสและพัฒนา ระบบส่งเสริมความประพฤตินักเรียน

จากโรงเรียนวิถีพุทธนำมาสู่การเปิดกว้างที่จะไม่ให้การนับถือต่างศาสนามาเป็นอุปสรรคในการดำเนินการตามเขตพื้นที่ จึงนำมาสู่การเกิดขึ้นของ “โรงเรียนคุณธรรมชั้นนำ” ทั้งนี้เพื่อให้โรงเรียน ครู และนักเรียนมีความเป็นอิสระในการเลือกนับถือศาสนา สามารถปฏิบัติตนให้มีคุณธรรม และจริยธรรม ปัจจุบันมีหลายโรงเรียนที่ผู้บริหารโรงเรียนวิถีพุทธได้ดำเนินการตามกรอบจนสามารถเป็นต้นแบบของการดำเนินการ (Role Model) และได้รับการยกย่อง เชิดชูให้เป็นโรงเรียนคุณธรรมชั้นนำ ซึ่งโรงเรียนคุณธรรมชั้นนำเหล่านี้ได้แสดงผลงานเป็นที่ประจักษ์ โดยเผยแพร่ เชิญโรงเรียนในเครือข่ายมาแลกเปลี่ยนเรียนรู้ในงานเปิดบ้าน เมื่อปลายปีงบประมาณ 2550 นับได้ว่าเป็นอีกเวทีหนึ่งที่เกิดการแลกเปลี่ยนและจัดการความรู้ด้านการปลูกฝังด้านศีลธรรม คุณธรรม และจริยธรรม อย่างไรก็ดี เพื่อให้เกิดการพัฒนาสูงขึ้นสามารถแก้ปัญหาเชิงคุณธรรม ศีลธรรม และจริยธรรมที่ซับซ้อนขึ้น ปัญหาสังคมต่างๆ ที่อาจเกิดขึ้น การจัดการเรียนรู้ การบริหารโรงเรียน การปรับปรุงพฤติกรรมตนเองรวมทั้งแสวงหาหนทางที่ถูกต้อง และเพื่อสร้างสรรค์ความรู้ ความคิด พฤติกรรมทั้งผู้บริหาร ครู เจ้าหน้าที่ และนักเรียน จึงควรให้โรงเรียนคุณธรรมชั้นนำได้รับการพัฒนาจากผู้ทรงคุณวุฒิ ผู้เชี่ยวชาญได้ตรวจเยี่ยมและแนะนำ

ความหลากหลายของการดำเนินการในแต่ละกิจกรรมของโรงเรียนเครือข่าย กระตุ้นให้เกิดการนำไปปฏิบัติอย่างกว้างขวางในอีกหลายพื้นที่ เพื่อให้การพัฒนาโรงเรียนคุณธรรมมีมาตรฐานเป็นที่ยอมรับ และสามารถเป็นต้นแบบในการนำไปปฏิบัติให้เกิดประโยชน์สูงสุดต่อการดำเนินชีวิตของนักเรียน ครู และผู้มีส่วนได้ส่วนเสียจริง ดังนั้นสำนักพัฒนานวัตกรรมการจัดการศึกษา สำนักงานคณะกรรมการการศึกษาขั้นพื้นฐาน ร่วมกับมหาวิทยาลัยมหาจุฬาลงกรณราชวิทยาลัย จึงจัดทำโครงการ การประเมินเสนอแนะ และพัฒนาโรงเรียนคุณธรรมชั้นนำ Evaluating Coaching and Approving (EvaCAp) โดยมีวัตถุประสงค์ ที่จะพัฒนารูปแบบการประเมินเสนอแนะและพัฒนาโรงเรียนคุณธรรมชั้นนำ ซึ่งตามความหมายของคำว่า **Coaching** คือ วิธีการในการพัฒนาสมรรถภาพการทำงานของบุคคลโดยเน้นไปที่การทำงานให้

1. เพื่อประเมินผลการดำเนินงานของโรงเรียนคุณธรรมชั้นนำ วิเคราะห์จุดดี และปัญหาอุปสรรคในการพัฒนาโรงเรียน เพื่อเป็นแหล่งเรียนรู้แก่โรงเรียนอื่น
2. เพื่อให้ข้อเสนอแนะ การดำเนินงานแก่โรงเรียนคุณธรรมชั้นนำ ทั้งการจัดการเรียนการสอน การบริหารโรงเรียนที่จะนำแนวคิด หลักธรรมมาบูรณาการในการปฏิบัติงาน
3. เพื่อพัฒนาโรงเรียนคุณธรรมชั้นนำให้มีประสิทธิภาพในการเป็นแหล่งเรียนรู้ เป็นตัวอย่างการบริหารโรงเรียน และการจัดการเรียนการสอนที่บูรณาการหลักธรรม

1.2 แนวทางการพัฒนาตัวบ่งชี้เพื่อการประเมินโรงเรียนคุณธรรมชั้นนำ

สำนักงานคณะกรรมการการศึกษาขั้นพื้นฐาน กระทรวงศึกษาธิการ ได้ดำเนินการขับเคลื่อนนโยบาย ปี 2550 โดยกำหนดกลยุทธ์ เป้าหมาย ตัวชี้วัดและแนวทางดำเนินงานของกิจกรรม ให้เป็นกลยุทธ์ที่ 1 “ กลยุทธ์เร่งรัดการปฏิรูปการศึกษา โดยยึดคุณธรรมนำความรู้ตามหลักเศรษฐกิจพอเพียง ความสมานฉันท์ สันติวิธี วิถีประชาธิปไตย ” ดังนั้นการพัฒนาตัวบ่งชี้จึงยึดหลักการสำคัญ ดังนี้

1. เป็นตัวบ่งชี้ที่พัฒนาขึ้นให้สอดคล้องกับนโยบายและวัตถุประสงค์ของการขับเคลื่อนโรงเรียนคุณธรรมชั้นนำของสำนักงานคณะกรรมการการศึกษาขั้นพื้นฐาน
2. เป็นตัวบ่งชี้ที่มีความครอบคลุมทุกองค์ประกอบคุณภาพของคุณธรรมนำความรู้ตามหลักเศรษฐกิจพอเพียง
3. เป็นตัวบ่งชี้ที่ไม่ซ้ำซ้อนกับตัวบ่งชี้ของการประเมินคุณภาพภายนอกของ สมศ. แต่มีความสอดคล้องไปในทิศทางเดียวกัน และมุ่งเน้นความเป็นระบบคุณภาพของการดำเนินงานตามวงจรคุณภาพ (PDCA Cycle)
4. เป็นตัวบ่งชี้ที่มีความสมดุลในมุมมองการบริหารจัดการ เน้นภาวะผู้นำในการขับเคลื่อนการดำเนินงานตามหลักเศรษฐกิจพอเพียง

1.3 การพัฒนามาตรฐานและตัวบ่งชี้เพื่อการเสนอแนะและพัฒนา

1. ศึกษากฎหมาย เอกสารและงานวิจัยที่เกี่ยวข้อง ได้แก่
 - เกณฑ์และคุณสมบัติของ โรงเรียนวิถีพุทธชั้นนำ
 - เกณฑ์การประเมินตามองค์ประกอบคุณภาพของ สมศ. ในระดับการศึกษาขั้นพื้นฐาน และระดับปฐมวัย
 - หลักธรรมาภิบาลในการบริหาร โรงเรียน

- แนวคิดเศรษฐกิจพอเพียงที่ควบคู่กับคุณธรรม ต้องคิดพึ่งตนเอง โดยอาศัยการเรียนรู้จากตนเอง (ภูมิปัญญา) และสามารถแลกเปลี่ยนเรียนรู้ซึ่งกันและกัน เกิดแรงบันดาลใจร่วมกัน
- การวิจัยนำร่องการใช้ตัวบ่งชี้คุณธรรมจริยธรรม เพื่อพัฒนาคุณธรรมจริยธรรมในโรงเรียน โดย นางลักขณ์ วิรัชชัย บุษผา เมฆศรีทองคำ และธีรวัฒน์ ฆะราช
- การ Coaching เพื่อการพัฒนาคุณภาพ โดยเน้นไปที่การทำงานให้ได้ตามเป้าหมายของงานนั้น หรือ การช่วยให้สามารถนำความรู้ความเข้าใจที่มีอยู่และ/หรือได้รับการอบรมมาไปสู่การปฏิบัติได้
- สำนักงานคณะกรรมการการศึกษาขั้นพื้นฐาน กระทรวงศึกษาธิการ ได้กำหนดคุณธรรมและคุณลักษณะพื้นฐานของผู้เรียน พ.ศ.2551 ไว้ 3 กลุ่ม ได้แก่ กลุ่มคุณธรรมเพื่อการพัฒนาตน กลุ่มคุณธรรมเพื่อการพัฒนาการทำงาน และกลุ่มคุณธรรมเพื่อพัฒนาการอยู่ร่วมกันในสังคม

2. วิเคราะห์และประมวลข้อมูลจากเอกสารต่างๆที่เกี่ยวข้อง เพื่อนำมาพัฒนาตัวบ่งชี้ โดยใช้ข้อมูลการประเมินเดิมของ สมศ. เป็น primary data และพัฒนาตัวบ่งชี้ให้เป็นตัวบ่งชี้ที่เน้นการดำเนินงานอย่างเป็นระบบตามวงจรคุณภาพ

3. กำหนดตัวบ่งชี้การประเมินเพื่อการพัฒนาและให้ข้อเสนอแนะจำนวน 12 ตัวบ่งชี้ ซึ่งมีความสอดคล้องกับวัตถุประสงค์ของการพัฒนาโรงเรียนคุณธรรมใน 3 มาตรฐาน

- โรงเรียนมีการปลูกฝังคุณธรรมอย่างต่อเนื่องเป็นที่ยอมรับของผู้บริหารครูในเขตพื้นที่การศึกษารวมทั้งเป็นที่ยอมรับของชุมชนรอบโรงเรียน
- มีธรรมาภิบาลในการบริหารจัดการ
- มีการใช้หลักเศรษฐกิจพอเพียงมาประยุกต์ใช้ในวิถีชีวิตและการเรียนรู้สอดแทรกในกลุ่มสาระการเรียนรู้ต่างๆ ทุกกลุ่มสาระการเรียนรู้ กิจกรรมพัฒนาผู้เรียนและการบริหารจัดการ

1.4 มาตรฐาน ตัวบ่งชี้ และเกณฑ์การประเมินโรงเรียนคุณธรรมชั้นนำ

การกำหนดมาตรฐาน ตัวบ่งชี้และเกณฑ์การประเมินโรงเรียนคุณธรรมชั้นนำ เน้นการใช้ข้อมูลเดิมที่มีอยู่ มาประเมินขั้นตอนการทำงานที่แสดงว่าโรงเรียนมีระบบในการทำงาน ประกอบด้วย 3 มาตรฐาน และ 12 ตัวบ่งชี้ ตามข้อสรุปในตาราง

มาตรฐาน	ตัวบ่งชี้
1. มาตรฐานด้านการปลูกฝังคุณธรรม	1.1 โรงเรียนมีการกำหนดแนวปฏิบัติเพื่อเป็นทิศทางในการปลูกฝังผู้เรียนและบุคลากรให้มีคุณธรรม และเผยแพร่ให้ผู้เกี่ยวข้องได้ทราบ
	1.2 โรงเรียนมีการดำเนินงานตามแผนการปลูกฝังคุณธรรม
	1.3 โรงเรียนมีการตรวจสอบและประเมินผลการดำเนินงานตามแผนการปลูกฝังคุณธรรม
	1.4 โรงเรียนมีการพัฒนาผลการดำเนินงานด้านการปลูกฝังคุณธรรม สามารถเป็นต้นแบบของการเรียนรู้ในเครือข่ายโรงเรียนคุณธรรม
2. มาตรฐานด้านหลักธรรมาภิบาลในการบริหารงาน	2.1 ผู้นำมีหลักธรรมาภิบาลในการบริหารจัดการ
	2.2 โรงเรียนมีการดำเนินงานตามหลักธรรมาภิบาลในการบริหารจัดการ
	2.3 โรงเรียนมีการประเมินผลการบริหารจัดการตามหลักธรรมาภิบาล
	2.4 โรงเรียนมีการพัฒนาระบบการบริหารจัดการตามหลักธรรมาภิบาล
3. มาตรฐานด้านหลักเศรษฐกิจพอเพียงควบคู่คุณธรรม	3.1 โรงเรียนมีแผนการใช้หลักเศรษฐกิจพอเพียงควบคู่คุณธรรม
	3.2 โรงเรียนมีการดำเนินงานตามแผนหลักเศรษฐกิจพอเพียงควบคู่คุณธรรม
	3.3 โรงเรียนมีการประเมินผลแผนหลักเศรษฐกิจพอเพียงควบคู่คุณธรรม
	3.4 โรงเรียนมีการพัฒนาการใช้หลักเศรษฐกิจพอเพียงควบคู่คุณธรรม

กำหนดเกณฑ์การประเมินตัวบ่งชี้เป็น 3 ระดับ มีคะแนนตั้งแต่ 1 ถึง 3 โดยมีความหมายดังนี้

คะแนน 1 หมายถึง มีการดำเนินงานตามตัวบ่งชี้ที่กำหนดบางส่วน และต่ำกว่ามาตรฐานที่ควรจะเป็น หรือผลการดำเนินการต่ำกว่ามาตรฐานที่ควรจะเป็น

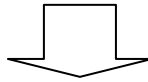
คะแนน 2 หมายถึง มีการดำเนินงานตามตัวบ่งชี้ที่กำหนดในระดับที่ยอมรับได้และใกล้เคียงกับมาตรฐาน หรือมีผลการดำเนินงานที่ใกล้เคียงกับมาตรฐาน

คะแนน 3 หมายถึง มีการดำเนินงานตามตัวบ่งชี้ที่กำหนดครบถ้วนเป็นไปตามมาตรฐาน หรือมีผลการดำเนินงานที่ได้มาตรฐาน หรือมีผลการดำเนินงานเกินมาตรฐานให้อยู่ในคะแนนระดับ 3

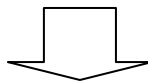
ในกรณี ที่ยังไม่มีการดำเนินงาน หรือไม่มีผลการดำเนินงาน หรือผลการดำเนินงานไม่ถึงเกณฑ์การประเมินคะแนนระดับ 1 ให้ถือว่าได้ 0 คะแนน

1.5 ขั้นตอนการดำเนินงาน

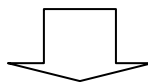
1. คณะกรรมการบริหาร โรงเรียนหรือคณะกรรมการชุดอื่นๆที่มีความเกี่ยวข้องกับงานด้านคุณธรรมศึกษาข้อมูลการประเมินโรงเรียนคุณธรรมชั้นนำ ตามมาตรฐาน ตัวบ่งชี้และเกณฑ์การประเมินตามที่กำหนด



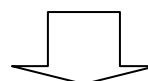
2. โรงเรียนจัดทำรายงานการประเมินตนเอง (Self Assessment Report: SAR) ของโรงเรียนตามมาตรฐานและตัวบ่งชี้ของการเป็นโรงเรียนคุณธรรมชั้นนำ โดยผ่านความเห็นชอบจากคณะกรรมการบริหาร โรงเรียนหรือคณะกรรมการชุดอื่นๆที่มีความเกี่ยวข้องกับงานด้านคุณธรรม จัดส่งให้คณะกรรมการอำนวยการประเมินเสนอแนะและพัฒนาโรงเรียนคุณธรรมชั้นนำ



3. คณะกรรมการประเมิน เสนอแนะ และพัฒนาโรงเรียนคุณธรรมชั้นนำ ศึกษารายงานการประเมินโรงเรียนคุณธรรมชั้นนำ เตรียมการตรวจเยี่ยมเพื่อประเมินสภาพจริง ในการรับรองผลการประเมินตนเองของโรงเรียน



4. คณะกรรมการประเมิน เสนอแนะ และพัฒนาโรงเรียนคุณธรรมชั้นนำจัดทำรายงานการประเมิน เสนอแนะ และพัฒนา ภายหลังจากตรวจเยี่ยม และดำเนินการดังนี้ จัดส่งให้โรงเรียนรับทราบผลการประเมินในเบื้องต้น นำเสนอคณะกรรมการอำนวยการประเมิน เสนอแนะ และพัฒนาโรงเรียนคุณธรรมชั้นนำ เพื่อการประเมินอภิมาน



5. โรงเรียนจัดทำแผนพัฒนาปรับปรุงตามข้อเสนอแนะของคณะกรรมการประเมินฯ เพื่อนำไปใช้ในกาบริหารจัดการด้านการเป็นโรงเรียนคุณธรรมชั้นนำ

1.6 โครงร่างการเขียนรายงานการประเมินตนเอง

ส่วนที่ 1 สภาพทั่วไปและการดำเนินงานของโรงเรียน (บรรยาย ไม่เกิน 5 หน้า)

- ประวัติความเป็นมาของโรงเรียน
- ข้อมูลจำนวนนักเรียน ครู บุคลากร และการนับถือศาสนา
- โครงสร้างการบริหารจัดการ
- ทรัพยากร
- งบประมาณ
- ข้อมูลชุมชน
- ภูมิปัญญาท้องถิ่น
- ผลงานเด่น รางวัลเกียรติยศ
- แผนยุทธศาสตร์หรือธรรมนูญโรงเรียนที่เน้นการพัฒนาเป็น โรงเรียนคุณธรรม
- ระบบและกลไกที่เกี่ยวข้องกับการเป็น โรงเรียนคุณธรรม
- เป้าหมายที่สำคัญในปีปัจจุบัน

ส่วนที่ 2 ผลการประเมินตนเองของโรงเรียนคุณธรรมชั้นนำ (บรรยาย)

ผลการดำเนินงานด้านต่างๆ ตามมาตรฐานและตัวบ่งชี้ของโรงเรียนที่เป็นส่วนที่เขียนถึงผลการดำเนินงานจริงของ

1. โครงการหรือกิจกรรมที่โรงเรียนดำเนินการในแต่ละตัวบ่งชี้ ตามเอกสารอ้างอิง (ควรเป็นโครงการหรือกิจกรรมที่เด่นที่สุดของโรงเรียนไม่เกิน 3 โครงการหรือกิจกรรม)
2. จุดเด่น และแนวทางเสริมในแต่ละมาตรฐาน
3. จุดอ่อน และแนวทางการพัฒนาในแต่ละมาตรฐาน

ส่วนที่ 3 รายงานผลการประเมินคุณภาพด้านการเป็นโรงเรียนคุณธรรมชั้นนำ (แสดงตาราง)

เป็นตารางการประเมินคุณภาพของผลการดำเนินงาน ที่ประกอบด้วยรายการประเมินตามมาตรฐานและตัวบ่งชี้ที่มีลักษณะเป็นกระบวนการดำเนินงานที่เป็นระบบตามวงจรคุณภาพ (PDCA Cycle)

1. การประเมินผลตามเกณฑ์
2. การประเมินผลเมื่อเทียบกับเป้าหมายในตัวบ่งชี้ต่างๆ

ส่วนที่ 4 ภาคผนวก (ไม่เกิน 10 หน้า)

บทที่ 2

นิยามและความหมายของข้อมูลที่เกี่ยวข้อง

2.1 โรงเรียนวิถีพุทธ สู่วิทยาลัยคุณธรรมชั้นนำ

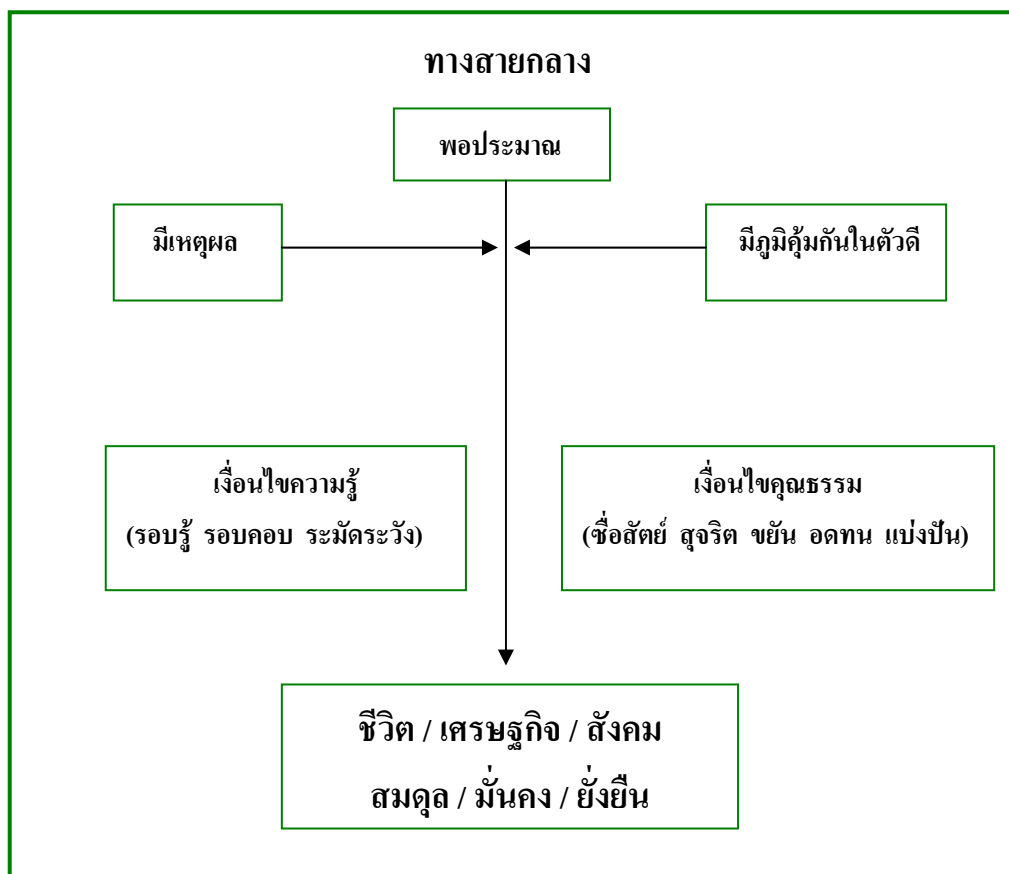
โรงเรียนวิถีพุทธ คือโรงเรียนระบบปกติทั่วไปที่มีอยู่แล้ว ไม่ใช่โรงเรียนที่จัดตั้งขึ้นมาใหม่ แต่เป็นโรงเรียนที่ได้นำหลักพุทธธรรมมาใช้หรือประยุกต์ใช้ในการบริหารเพื่อพัฒนาผู้เรียนและผู้ที่เกี่ยวข้องซึ่งมีระบบการศึกษา 3 ประการ คือ ไตรสิกขา หรือศีล สมาธิ ปัญญา ฝึกอบรมให้ครอบคลุมการดำเนินชีวิตทุกด้าน และบูรณาการสู่การพัฒนาชีวิตที่สมบูรณ์ โดยผ่านกิจกรรมการกิน อยู่ ดู ฟังเป็น ตามกระบวนการวัฒนธรรมแสวงหาปัญญา และวัฒนธรรมแห่งความเมตตา อันเป็นรากฐานในการดำเนินชีวิตที่สำคัญของผู้เรียน โรงเรียนวิถีพุทธจึงเป็นนวัตกรรมการจัดการศึกษา 1 ใน 5 ของรูปแบบใหม่ที่กระทรวงศึกษาธิการมีนโยบายให้โรงเรียนสมัครเข้าร่วมโครงการ จัดการศึกษาเพื่อพัฒนาผู้เรียนทั้งระบบ ให้มีคุณธรรม จริยธรรม และคุณลักษณะอันพึงประสงค์ตามเจตนารมณ์ของการปฏิรูปการศึกษาสอดคล้องกับรากฐานของสังคมไทย

ดังนั้นเพื่อไม่ให้เกิดความสับสนมาเป็นอุปสรรคในการบริหารโรงเรียน จึงนำมาสู่การเกิดขึ้นของ “โรงเรียนคุณธรรมชั้นนำ” ทั้งนี้เพื่อให้โรงเรียน ครู และนักเรียนมีความเป็นอิสระในการเลือกนับถือศาสนาสามารถปฏิบัติตนให้มีคุณธรรม สำนักงานคณะกรรมการการศึกษาขั้นพื้นฐานจึงได้กำหนดเกณฑ์และคุณสมบัติของโรงเรียนคุณธรรมชั้นนำไว้ 4 ประการคือ

1. เป็นโรงเรียนที่มีคุณภาพในการปลูกฝังศีลธรรมคุณธรรมจริยธรรมอย่างต่อเนื่องเป็นที่ยอมรับของผู้บริหารครูในเขตพื้นที่การศึกษารวมทั้งเป็นที่ยอมรับของชุมชนรอบโรงเรียน
2. เป็นโรงเรียนที่ใช้หลักธรรมาภิบาลในการดำเนินงาน
3. เป็นโรงเรียนที่นำหลักเศรษฐกิจพอเพียงควบคู่คุณธรรมมาประยุกต์ใช้ในการดำเนินชีวิตและการเรียนรู้สอดแทรกในกลุ่มสาระการเรียนรู้ต่างๆ ทุกกลุ่มสาระการเรียนรู้ กิจกรรมพัฒนาผู้เรียน และการบริหารจัดการ
4. บุคลากรส่วนใหญ่ในโรงเรียนสามารถเป็นแบบอย่าง ในด้านคุณธรรม ด้านการใช้หลักธรรมาภิบาล และด้านการประยุกต์ใช้เศรษฐกิจพอเพียงควบคู่คุณธรรมในวิถีชีวิต

2.2 แนวคิดเศรษฐกิจพอเพียงที่ควบคู่กับคุณธรรม

เศรษฐกิจพอเพียง เป็นปรัชญาชี้ถึงแนวทางการดำรงและปฏิบัติตนของประชาชนในทุกระดับ ตั้งแต่ระดับครอบครัวระดับชุมชนถึงระดับรัฐ ทั้งในการพัฒนาและบริหารประเทศให้ดำเนินไปในทางสายกลาง โดยเฉพาะการพัฒนาเศรษฐกิจ เพื่อให้ก้าวทันต่อโลกยุคโลกาภิวัตน์ ความพอเพียง หมายถึง ความพอประมาณ ความมีเหตุผล รวมถึงความจำเป็นที่จะต้องมีระบบภูมิคุ้มกันในตัวที่ดีพอสมควรต่อ



ความพอประมาณ หมายถึง ความพอดี ที่ไม่น้อยเกินไปและไม่มากเกินไปโดยไม่เบียดเบียนตนเองและผู้อื่น

ความมีเหตุผล หมายถึง การตัดสินใจเกี่ยวกับระดับของความพอเพียงนั้นจะต้องเป็นไปอย่างมีเหตุผลโดยพิจารณาจากเหตุปัจจัยที่เกี่ยวข้องตลอดจนคำนึงถึงผลที่คาดว่าจะเกิดขึ้นจากการกระทำนั้นๆ อย่างรอบคอบ

ความมีภูมิคุ้มกันที่ดีในตัว หมายถึง การเตรียมตัวให้พร้อมรับผลกระทบและการเปลี่ยนแปลงด้านต่างๆ ที่จะเกิดขึ้น

เงื่อนไข หมายถึง การตัดสินใจและการดำเนินกิจกรรมต่างๆ ให้อยู่ในระดับพอเพียงนั้นต้องอาศัยทั้ง ความรู้และคุณธรรมเป็นพื้นฐาน กล่าวคือ

- **เงื่อนไขความรู้** ประกอบด้วยความรู้เกี่ยวกับวิชาการต่างๆที่เกี่ยวข้องอย่างรอบด้าน ความรอบคอบที่จะนำความรู้เหล่านั้นมาพิจารณาและความระมัดระวังในขั้นปฏิบัติ
- **เงื่อนไขคุณธรรม** จะต้องเสริมสร้างประกอบด้วยมีความตระหนักในคุณธรรม มีความซื่อสัตย์ สุจริตและมีความอดทน มีความเพียร ใช้สติปัญญาในการดำเนินชีวิต

2.3 ธรรมาภิบาล

หลักการของธรรมาภิบาล หรือ Good Governance ตามที่ UN ESCAP กำหนดไว้มี 8 หลักการคือ การมีส่วนร่วม การปฏิบัติตามกฎหมาย ความโปร่งใส ความรับผิดชอบ ความสอดคล้อง ความเสมอภาค การมีประสิทธิภาพและประสิทธิผล และการมีเหตุผลประกอบด้วย

- **การมีส่วนร่วม (Participatory)**

การมีส่วนร่วมของสมาชิกทั้งชายหญิง คือการตัดสินใจที่สำคัญในสังคมและสร้างความสามัคคีให้เกิดขึ้นกับประชาชน การมีส่วนร่วมสามารถทำได้โดยอิสระไม่มีการบังคับ สมาชิกเต็มใจให้ความร่วมมือด้วยตนเอง หรือมีส่วนร่วมผ่านหน่วยงาน สถาบันหรือผู้แทนตามระบอบประชาธิปไตย

- **การปฏิบัติตามกฎ (Rule of Law)**

ธรรมาภิบาลต้องการความถูกต้องตามกรอบของกฎหมาย ไม่เลือกปฏิบัติ ไม่ลำเอียง มีการปฏิบัติอย่างเสมอภาค และเป็นธรรมกับประชาชนโดยเท่าเทียมกันทุกคนในสังคมอยู่ภายใต้ข้อกำหนดของกฎหมายเดียวกัน

- **ความโปร่งใส (Transparency)**

ความโปร่งใสเป็นการตรวจสอบความถูกต้อง มีการเปิดเผยข้อมูลอย่างตรงไปตรงมา สิ่งนี้ช่วยแก้ปัญหาการทุจริตและคอร์รัปชันได้ทั้งในภาครัฐและเอกชน สื่อจะเข้ามามีบทบาทอย่างมากในการตรวจสอบและรายงานผลงานดำเนินงานโดยการนำเสนอข่าวสารที่ถูกต้องให้แก่สังคมได้รับทราบ

- **ความรับผิดชอบต่อ (Responsiveness)**

ความรับผิดชอบต่อเป็นการพยายามให้คนทุกฝ่ายทำหน้าที่ของตนให้ดีที่สุดในการปฏิบัติงานกล้าที่จะคิด กล้าที่จะตัดสินใจและรับผิดชอบต่อผลการคิดและการตัดสินใจนั้น ๆ

- **ความสอดคล้อง (Consensus Oriented)**

ความสอดคล้องต้องกันเป็นการกำหนดและสรุปความต้องการของคนในสังคม ซึ่งมีความแตกต่างกันอย่างมาก โดยพยายามหาจุดสนใจร่วมกันและความต้องการที่สอดคล้องต้องกันของสังคมมาเป็นข้อปฏิบัติเพื่อลดปัญหาความขัดแย้งในสังคม การจะพัฒนาสังคมได้ ต้องทราบความต้องการที่สอดคล้องต้องกันของสังคมนั้น ๆ ด้วยวิธีการเรียนรู้วัฒนธรรมของสังคมนั้น ๆ ก่อน

- **ความเสมอภาค (Equity and Inclusiveness)**

ความเสมอภาคเป็นสิทธิขั้นพื้นฐานที่ประชาชนทุกคนพึงได้รับจากรัฐบาล ทั้งการบริการด้านสวัสดิการตลอดจนสาธารณูปโภคด้านอื่น ๆ

- **หลักประสิทธิภาพและประสิทธิผล (Effectiveness and Efficiency)**

เป็นวิธีการจัดการทรัพยากรที่มีอยู่อย่างจำกัด โดยการผลิตและจำหน่ายเพื่อให้ได้ผลตอบแทนที่คุ้มค่ากับเงินที่ลงทุนหรือการใช้ทรัพยากรให้ได้ประโยชน์สูงสุดต่อมวลมนุษยชาติ โดยมีการพัฒนากระบวนการเพิ่มผลผลิตอย่างต่อเนื่องและยั่งยืน

- **การมีเหตุผล (Accountability)**

การมีเหตุผลเป็นความต้องการในทุกสังคม ประชาชนทุกคน ต้องตัดสินใจและรับผิดชอบต่อการกระทำของตนด้วยผลที่สมเหตุสมผล การมีเหตุผลไม่สามารถกระทำได้อำปราศจากการปฏิบัติตามกฎหมาย ความโปร่งใส และตรวจสอบได้

2.4 การบริหารโรงเรียนตามหลักธรรมาภิบาล

โลกในปัจจุบันมีการพัฒนาด้านเทคโนโลยีอย่างรวดเร็วส่งผลต่อการพัฒนา ระบบสื่อสารมวลชน ทำให้กระแสข้อสนเทศแผ่กระจายครอบคลุมพื้นที่ส่วนต่างๆ ของโลกอย่างรวดเร็วจนได้ชื่อว่า “โลกไร้พรมแดน” ผลของการเปลี่ยนแปลงทำให้เกิดกระแสสำคัญๆ ที่เข้าสู่ความเป็นสากลรวมทั้งการจัดการศึกษา ขณะเดียวกันก็อาจก่อให้เกิดปัญหาต่างๆ หลายประการ เช่น ความสับสนในข้อสนเทศ ข้อจำกัดด้านการใช้เทคโนโลยี รวมทั้งการรับกระแสวัฒนธรรมโดยขาดการกลั่นกรองและการยังคิดจนกระทั่งวัฒนธรรมดั้งเดิมที่ดีงาม เอกลักษณะไทยและภูมิปัญญาท้องถิ่นไม่ได้รับการอนุรักษ์ไว้เท่าที่ควร ในขณะที่สังคมโลกต้องการด้านคุณภาพและมีคุณลักษณะที่พึงประสงค์ต่างไปจากเดิม ดังนั้นระบบการศึกษาจึงเป็นกลไกสำคัญในการพัฒนาทรัพยากรมนุษย์ให้มีคุณภาพที่ยั่งยืนและสามารถรักษาเอกลักษณ์ไทยไว้

แนวทางธรรมาภิบาลในการบริหารและจัดการศึกษาโรงเรียนนิติบุคคลโดยเฉพาะ 2 ด้านที่เป็นสิ่งสำคัญมากในขณะนี้คือ**ด้านการบริหารบุคคล** บุคคลทั่วไป และที่เป็นบุคลากรในโรงเรียนถือเป็นทรัพยากรที่สำคัญที่สุด ซึ่งอาจกล่าวได้ว่า “บุคลากรในโรงเรียนมีความสำคัญต่อการบริหารฯ” เพราะบุคลากรเป็นผู้รับผิดชอบและดำเนินการเกี่ยวกับปัจจัยต่างๆ ทั้ง วัสดุ อุปกรณ์ และการจัดการต่างๆ เพื่อการบริหารจัดการศึกษาในโรงเรียนให้ประสบความสำเร็จได้นั้นผู้บริหารฯ ต้องสร้างภาวะผู้นำและควรรยึดหลักวิชาที่ได้ศึกษาเล่าเรียนมาบูรณาการไปสู่การปฏิบัติที่เน้นการมีส่วนร่วมอย่างมุ่งมั่นและจริงจัง ดังนี้

- มีความซื่อสัตย์สุจริต ถือว่าเป็นเรื่องที่สำคัญที่สุดของการบริหาร เพราะจะต้องทำเป็นแบบอย่างที่ดี เพื่อให้เกิดความศรัทธาและเป็นตัวอย่างที่ดีแก่บุคลากร ผู้ได้บังคับบัญชา ดังคำกล่าวที่ว่า “แบบอย่างที่ดีย่อมอยู่เหนือคำสอนอื่นใด”
- มีความยุติธรรม การบริหารงานด้วยความเสมอภาค เป็นกลาง และยุติธรรมกับทุกคน ซึ่งทำให้ลดความขัดแย้งภายในโรงเรียนได้

- มีความมุ่งมั่น ขยัน อดทน และเป็นคนสู้งาน บุคลากรฯ จะเห็นการทำงานและจะนำไปเป็นแบบอย่าง โดยยึดหลักว่า “สอนให้รู้ ทำให้ดู ปล่อยให้เห็น”
- มีความรับผิดชอบสูง “ ความสำเร็จ ” เป็นเรื่องที่สำคัญยิ่งอีกประการหนึ่ง เพราะ ความสำเร็จทำให้งานประสบความสำเร็จ แม้ในบางครั้งที่สำคัญของโรงเรียนเกิดความผิดพลาด ในฐานะผู้บริหารฯ จำเป็นต้องยอมรับและรับผิดชอบต่อโดยไม่โยนความผิดไปให้ผู้อื่น
- มีความคิดริเริ่มสร้างสรรค์ นำแนวคิดและวิธีการใหม่ๆ มาปฏิบัติในโรงเรียนบ้างเพื่อให้เกิดการเปลี่ยนแปลงในเชิงสร้างสรรค์ แสดงให้เห็นถึงการเป็นผู้นำแห่งการเปลี่ยนแปลง
- มีภาวะผู้นำสูง ผู้บริหารต้องเป็นผู้นำแห่งการเปลี่ยนแปลงใน โรงเรียนเชิงการพัฒนาที่ดีขึ้นใน 4 ด้าน กล่าวคือ ด้านบริหารงานบุคคล ด้านวิชาการ ด้านงบประมาณ และด้านการบริหารงานทั่วไป
- กล้าที่จะคิด กล้าที่จะพูด กล้าที่จะนำ กล้าที่จะทำ กล้าที่จะตัดสินใจ และกล้าที่จะรับผิดชอบต่อในฐานะผู้บริหารฯ
- มีคุณธรรม และจริยธรรม ยึด พรหมวิหาร 4 เป็นธรรมะในการบริหารบุคลากร ได้แก่
 - เมตตา ให้ความรัก ความปรารถนาดีแก่ทุกคนด้วยความเสมอภาค ไม่ลำเอียง
 - กรุณา ให้ความช่วยเหลือแก่บุคลากรฯ ที่มีทุกข์ตามโอกาสและความเหมาะสมอย่างเท่าเทียมกันหรือกรณีมีปัญหาในหน้าที่การงานและปัญหาส่วนตัว
 - มุทิตา ยินดีให้กำลังใจแก่บุคลากรทุกคนเมื่อประสบความสำเร็จในชีวิต หรือในหน้าที่การงานตามความเหมาะสม พิจารณาความดีความชอบที่ใช้หลักความดี/ เก่ง ส่งเสริม และสนับสนุนให้ทำผลงานเพื่อการพัฒนาวิชาชีพที่สูงขึ้น การจัดทำการ์ดอวยพรและของที่ระลึกมอบให้ ในวันคล้ายวันเกิด ฯลฯ
 - อุเบกขา ทำงานโดยปราศจากอคติ วางตัวเป็นกลาง ให้ความยุติธรรมแก่ผู้ได้บังคับบัญชา ไม่ลำเอียง ไม่เลือกที่รักมักที่ชัง ไม่แสดงความดีใจจนเกินควร หรือทับถมผู้อื่นเมื่อประสบเคราะห์กรรม
- มีวุฒิภาวะทางอารมณ์สูง สามารถเก็บความรู้สึกต่างๆ ได้ สุขุม รอบคอบ นุ่มนวล มีความอดทนต่อความรู้สึกที่ไม่ถูกต้อง หรือการปฏิบัติที่ขัดต่อกฎระเบียบ และวัฒนธรรม
- เป็นบุคคลแห่งการเรียนรู้ ปฏิบัติตนเป็นแบบอย่างที่ดีแก่บุคลากรในโรงเรียนและ ครอบครัว มีนิสัยรักการอ่าน การใช้เวลาว่างในวันหยุด โดยการวางแผนและบริหารเวลาให้คุ้มค่าที่สุดสำหรับการปฏิบัติงาน และการศึกษาเพื่อการพัฒนาตนเองเสมอ
- มีความจริงใจ ยึดอุดมการณ์ในการทำงาน ให้ความเป็นกันเองแก่ผู้ร่วมงานทุกคนด้วยความเสมอภาค ด้านการบริหารงาน การบริหารงานในด้านต่างๆ ของโรงเรียน ได้แก่ ด้านวิชาการ ด้านงบประมาณ และด้านการบริหารงานทั่วไป ควรใช้วิธีการบริหารรูปแบบใหม่ “รูปแบบที่ทุกคนมีส่วนร่วม” ร่วมคิด ร่วมตัดสินใจ ร่วมทำ และร่วมรับผิดชอบโดยพิจารณาจัดทำภารกิจให้

2.5 การพัฒนาคุณธรรมผู้เรียน

สถานศึกษามีบทบาทและหน้าที่สำคัญในการพัฒนาและส่งเสริมให้เกิดการพัฒนาคุณธรรมจริยธรรม ค่านิยม และคุณลักษณะอันพึงประสงค์ให้เต็มศักยภาพของผู้เรียน โดยการจัดสรรเวลาและส่งเสริมให้จัดกิจกรรมต่างๆ อย่างหลากหลาย ทั้งภายในสถานศึกษาและในท้องถิ่นหรือสังคม ตลอดจนกระตุ้นให้ผู้เรียนได้เข้าร่วมกิจกรรม หรือสร้างสรรค์กิจกรรมอย่างหลากหลาย เพื่อผู้เรียนได้สำรวจความสนใจ พัฒนาความรู้ความสามารถของตนและปรับประยุกต์สู่ชีวิตจริง อีกทั้งสถานศึกษาควรจะต้องเชื่อมโยงกิจกรรมต่างๆ เหล่านั้นเข้าสู่ชั้นเรียน ขยายให้กว้างขวางเป็นระดับสถานศึกษา ชุมชนและสังคม โดยสถานศึกษาทำหน้าที่ในด้านการบริหารกิจกรรมภายในชั้นเรียนและในสถานศึกษา และประสานความร่วมมือกับชุมชนและสังคมในการทำกิจกรรมนอกสถานศึกษา ดังตัวอย่าง โครงการ/กิจกรรมส่งเสริมคุณธรรมที่สถานศึกษาเป็นผู้จัด หรือกิจกรรมหรือโครงการส่งเสริมภูมิปัญญาท้องถิ่นของโรงเรียน และกิจกรรมสร้างสรรค์สังคม โดยผู้เกี่ยวข้องควรมีบทบาทในการพัฒนาคุณธรรมของผู้เรียนดังนี้

- **บทบาทของครู** ครูควรทำหน้าที่เป็นที่ปรึกษาและผู้สนับสนุนให้นักเรียนทำกิจกรรม โครงการหรือโครงการต่างๆ ทั้งในระดับกลุ่มสาระ ภายในห้องเรียน หรือในระดับสถานศึกษาและชุมชน ทั้งนี้เพื่อเป็นการปลูกฝังคุณธรรมในด้านการพัฒนาตน การพัฒนาการทำงาน และการพัฒนาการอยู่ร่วมกันในสังคม โดยแนะนำแหล่งข้อมูลต่างๆ ที่เป็นบุคคล องค์กร หน่วยงาน และแหล่งเรียนรู้ต่างๆ อย่างไรก็ตามครูพึงแจ้งให้ผู้เรียนเก็บรวบรวม ร่องรอยหรือหลักฐานการทำกิจกรรม โครงการหรือโครงการต่างๆ จัดทำเป็นแฟ้มสะสมผลงาน (Portfolio) และเขียนวิเคราะห์จุดเด่น จุดที่ควรพัฒนาของกิจกรรมต่างๆ เพื่อเป็นแนวทางปรับปรุงตนเองและการทำกิจกรรมครั้งต่อไป
- **บทบาทของผู้ปกครอง** ผู้ปกครองควรสนับสนุนช่วยเหลือและมีส่วนร่วมในกิจกรรมต่างๆ ของผู้เรียนในความปกครอง เพื่อให้ผู้เรียนมีกำลังใจในการทำความดีและยังเป็นโอกาสให้ผู้ปกครองรับรู้พฤติกรรมการทำกิจกรรมของผู้เรียน ขณะเดียวกันก็สามารถทำบทบาทเป็นผู้ประเมินการทำกิจกรรมนั้นๆ ด้วย เนื่องจากผู้ปกครองเป็นผู้ที่ใกล้ชิดตัวผู้เรียนมากที่สุด ถือได้ว่าเป็นเป้าหมายและเป็นต้นแบบการพัฒนาคุณธรรมที่สำคัญที่สุด เป็นผู้มีส่วนร่วมในการ

- **บทบาทของผู้เรียน** ผู้เรียนเป็นผู้ปฏิบัติกิจกรรมต่างๆ ด้วยตนเอง เพื่อพัฒนาคุณธรรม โดยอาจเริ่มต้นจากการเป็นผู้เข้าร่วมกิจกรรมต่างๆ ไปสู่การเป็นผู้นำการจัดกิจกรรม หรือสร้างสรรค์กิจกรรมใหม่ๆ และเมื่อสิ้นปีการศึกษาแต่ละชั้นปี ผู้เรียนควรคัดเลือกผลงานเด่นที่ได้ปฏิบัติในรอบปีนั้นๆ จำนวนไม่เกิน 3 ผลงาน เพื่อเก็บไว้ในแฟ้มสะสมผลงานดีเด่น โดยอาจเขียนคำอธิบายสั้นๆ ประกอบผลงานตามหัวข้อต่อไปนี้ หรือตามที่สถานศึกษากำหนด

คุณธรรมที่ต้องการพัฒนาสำหรับผู้เรียน

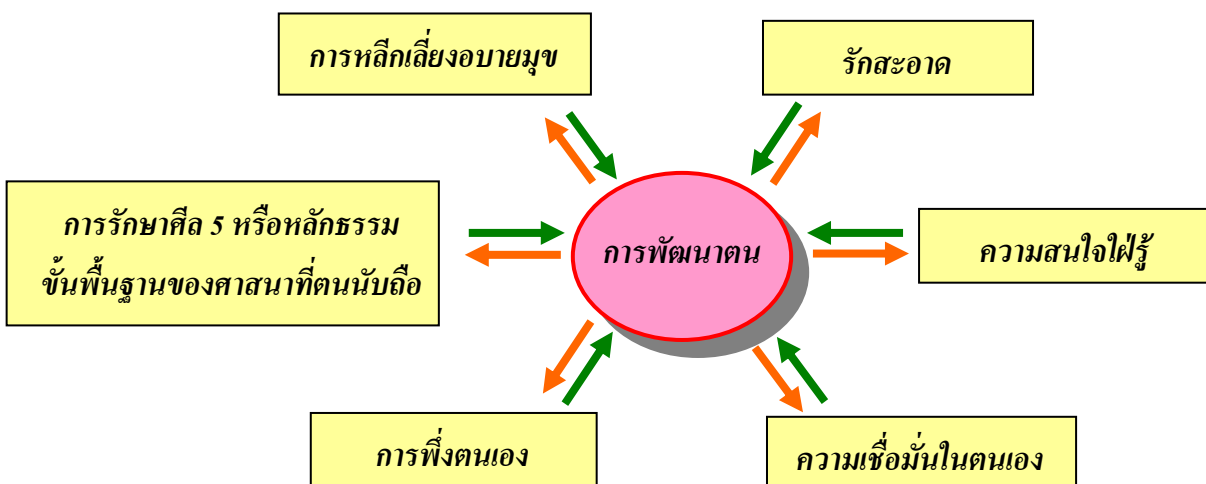
สำนักงานคณะกรรมการการศึกษาขั้นพื้นฐาน กระทรวงศึกษาธิการ ได้กำหนดคุณธรรมและคุณลักษณะพื้นฐานของผู้เรียน พ.ศ.2551 โดยกำหนดไว้เป็นแนวทางการพัฒนาและประเมินคุณธรรมสำหรับผู้เรียนและได้ส่งเสริมและกำหนดให้สถานศึกษาได้นำไปปฏิบัติโดยทั่วไป ประกอบด้วย คุณธรรมที่ได้รับการสังเคราะห์แล้ว 3 กลุ่ม คือ

กลุ่มที่ 1 คุณธรรมเพื่อการพัฒนาตน

เป้าหมาย : *ผู้เรียนพัฒนาคุณธรรมของตนได้เต็มตามศักยภาพและดำรงตนอย่างมีความสุข โดยไม่เบียดเบียนผู้อื่น*

ประกอบด้วยคุณธรรม 6 ประการ คือ รักสะอาด ความสนใจใฝ่รู้ ความเชื่อมั่นในตนเอง การพึ่งตนเอง การรักษาศีล 5 หรือหลักธรรมขั้นพื้นฐานของศาสนาที่ตนนับถือ และการหลีกเลี่ยงอบายมุข

ซึ่งเชื่อมโยงความสัมพันธ์ได้ดังแผนภาพต่อไปนี้



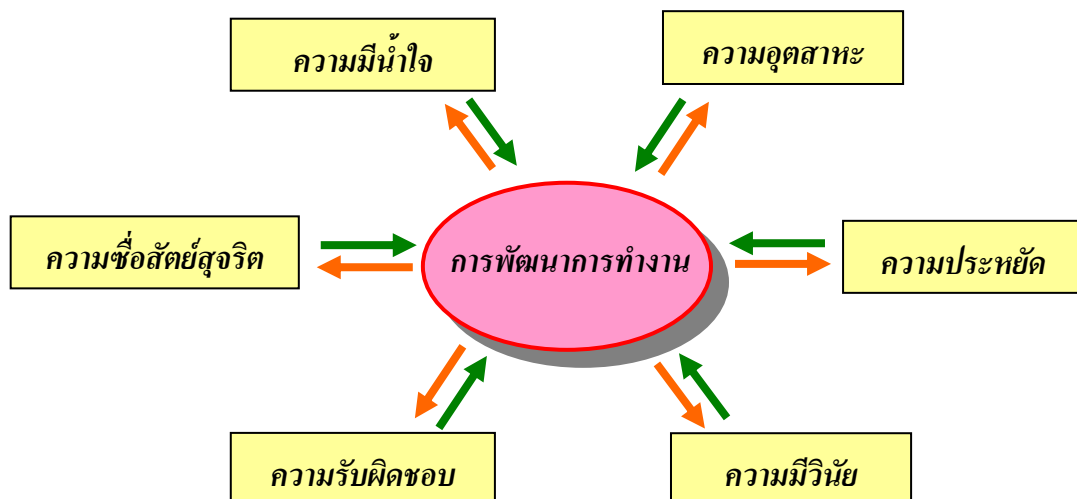
นิยามศัพท์

1. **รักสะอาด** หมายถึง การรักษาความสะอาดทางด้านจิตใจ โดยมีการพัฒนาจิตใจของตนเองให้สะอาดผ่องใสอยู่เสมอ และการรักษาความสะอาดด้านร่างกาย ภายนอก สิ่งแวดล้อม
2. **ความสนใจใฝ่รู้** หมายถึง ความตั้งใจศึกษาเล่าเรียน ความพยายาม ความกระตือรือร้นของบุคคลที่จะเรียนรู้สิ่งใหม่ๆ หรือเรียนรู้ให้ลึกซึ้ง กว้างขวางมากขึ้น
3. **ความเชื่อมั่นในตนเอง** หมายถึง ความมั่นใจ และมั่นคงอยู่ในเหตุในผลตามแนวความคิด หลักการทำงาน และการกระทำของตนเองที่จะทำงานให้สำเร็จลุล่วงได้อย่างถูกต้องเหมาะสมและมีประสิทธิภาพ
4. **การพึ่งตนเอง** หมายถึง ความสามารถและทักษะในการดำเนินชีวิตด้วยตนเอง ทั้งด้านชีวิตส่วนตัว การเรียนและการทำงานอย่างมีความสุข
5. **การรักษาศีล 5 หรือหลักธรรมขั้นพื้นฐานของศาสนาที่ตนนับถือ** หมายถึง การหมั่นประพฤติปฏิบัติตามหลักศีล 5 หรือหลักธรรมพื้นฐานในศาสนาที่ตนนับถือ เพื่อปรับพฤติกรรมของตนเองให้ละเว้นจากการกระทำที่เป็นโทษ เบียดเบียนตนเองและผู้อื่น เช่น การทะเลาะวิวาททำร้ายร่างกายกัน การลักขโมย การมีเพศสัมพันธ์ก่อนวัยอันควร การหลอกหลวงฉ้อโกง และการเสพสุรา ยาเสพติด และของมีเงินเมาทั้งหลาย
6. **การหลีกเลี่ยงอบายมุข** หมายถึง การละเว้น หรือไม่ยุ่งเกี่ยวกับสิ่งที่น่าชีวิตของตนไปสู่ความเสื่อม ได้แก่ การเที่ยวกลางคืน การพนัน การหมกมุ่นกับการเที่ยวเล่นที่ก่อให้เกิดโทษ (เช่น การติดเกม) การคบคนชั่วเป็นมิตร การเกียจคร้านในการศึกษาเล่าเรียนและการทำงาน

กลุ่มที่ 2 คุณธรรมเพื่อการพัฒนาการทำงาน

เป้าหมาย : *ความสำเร็จของการทำงานรายบุคคลและการทำงานกลุ่ม*

ประกอบด้วยคุณธรรม 6 ประการ คือ ความอดุสาหะ ความประหยัด ความมีวินัย ความรับผิดชอบ ความซื่อสัตย์สุจริต และความมีน้ำใจ ซึ่งเชื่อมโยงความสัมพันธ์ได้ดังแผนภาพต่อไปนี้



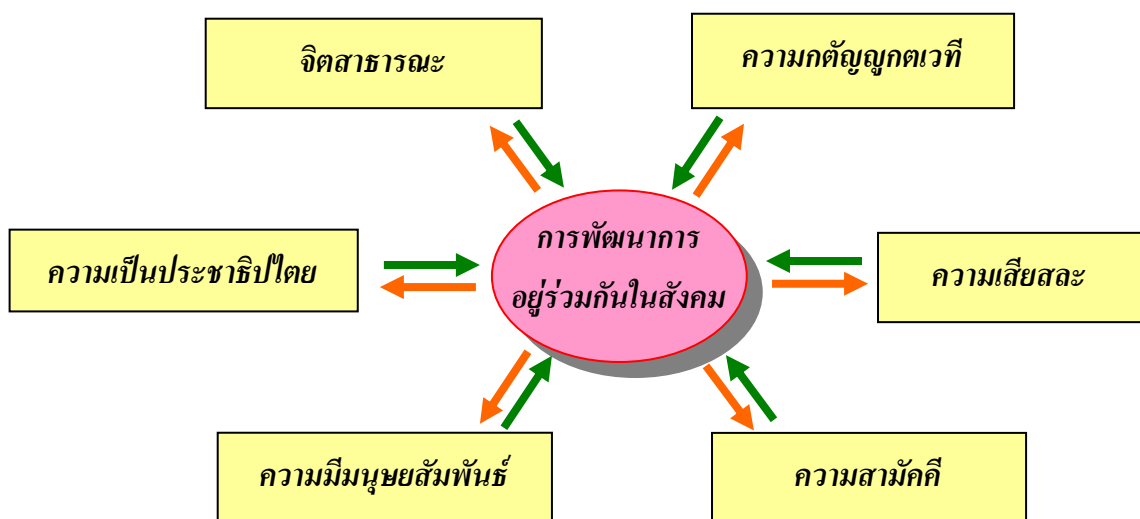
นิยามศัพท์

1. **ความอดุสาหะ** หมายถึง ความมุ่งมั่นตั้งใจ เพียรพยายามทำหน้าที่การงานอย่างต่อเนื่องสม่ำเสมอด้วยความอดทน เพื่อให้เกิดความสำเร็จในการทำงาน
2. **ความประหยัด** หมายถึง การใช้ทรัพยากรต่างๆ ทั้งของตนเองและส่วนรวม อย่างพอประมาณ มีเหตุมีผล และระมัดระวัง เพื่อให้เกิดประโยชน์สูงสุดและคุ้มค่า
3. **ความมีวินัย** หมายถึง การประพฤติปฏิบัติตนตามกฎระเบียบ ข้อบังคับ กติกา และข้อตกลงต่างๆ ในสังคม
4. **ความรับผิดชอบ** หมายถึง การประพฤติปฏิบัติตามบทบาทหน้าที่ของตน ทั้งในฐานะผู้นำและผู้ตามที่ดีของกลุ่มและสังคม ด้วยความตั้งใจ พากเพียร ละเอียดรอบคอบและมีเหตุมีผล รวมทั้งยอมรับผลแห่งการกระทำนั้น
5. **ความซื่อสัตย์สุจริต** หมายถึง การประพฤติปฏิบัติถูกต้อง ตรงต่อความเป็นจริง ทั้งกาย วาจา ใจ ทั้งต่อตนเองและผู้อื่น
6. **ความมีน้ำใจ** หมายถึง การเอื้อเฟื้อเผื่อแผ่ เอื้ออาทร ช่วยเหลือเกื้อกูลกันและกัน เอาใจใส่ ให้ความสนใจในชีวิตความเป็นอยู่ของผู้อื่น เห็นอกเห็นใจ และเห็นคุณค่าของเพื่อนมนุษย์ เพื่อให้สามารถทำงานของหมู่คณะประสบผลสำเร็จ

กลุ่มที่ 3 คุณธรรมเพื่อการพัฒนาการอยู่ร่วมกันในสังคม

เป้าหมาย : สังคมอยู่เย็นเป็นสุขร่วมกัน

ประกอบด้วยคุณธรรม 6 ประการ คือ ความกตัญญูกตเวที ความเสียสละ ความสามัคคี ความมีมนุษยสัมพันธ์ ความเป็นประชาธิปไตย และจิตสาธารณะ ซึ่งเชื่อมโยงความสัมพันธ์ได้ดังแผนภาพต่อไปนี้



นียมศัพท์

1. ความกตัญญูทเวทิต หมายถึง การแสดงออกถึงการรู้คุณ และการสนองคุณต่อพ่อแม่ ผู้มีพระคุณ ครู โรงเรียน ชุมชน สังคม และสถาบันชาติ ศาสนา พระมหากษัตริย์
2. ความเสียสละ หมายถึง การบริจาคแบ่งปันให้แก่ผู้อื่น ด้วยกำลังกาย กำลังทรัพย์ หรือกำลังปัญญาด้วยความเต็มใจ
3. ความสามัคคี หมายถึง ความพร้อมเพรียง ประองคองเป็นน้ำหนึ่งใจเดียวกัน ในการทำกิจกรรมที่ดีงามเป็นหมู่คณะ โดยเห็นแก่ประโยชน์ส่วนรวมมากกว่าส่วนตัว
4. ความมีมนุษยสัมพันธ์ หมายถึง การประพฤติปฏิบัติตนให้มีสัมพันธภาพที่ดีกับผู้อื่น เพื่อความสงบสุขและความสำเร็จของหมู่คณะ
5. ความเป็นประชาธิปไตย หมายถึง การประพฤติปฏิบัติตนตามสิทธิและหน้าที่ของตนเองและเคารพในสิทธิของผู้อื่น โดยเท่าเทียมเสมอกัน ใช้เหตุผลและสติปัญญาในการตัดสินใจให้สอดคล้องกับหลักธรรมาภิบาล
6. จิตสาธารณะ หมายถึง การมีส่วนร่วมรับผิดชอบและช่วยเหลือในภารกิจ เหตุการณ์หรือสิ่งที่จะก่อให้เกิดผลได้ผลเสียแก่ประชาชนทั่วไปในชุมชนและสังคม ด้วยความตระหนัก สำนึกใจ กระตือรือร้น และพึงพอใจ

2.6 การชี้แนะ (Coaching)

คือ วิธีการในการพัฒนาสมรรถภาพการทำงานของบุคคลโดยเน้นไปที่การทำงานให้ได้ตามเป้าหมายของงานนั้น หรือ การช่วยให้สามารถนำความรู้ความเข้าใจที่มีอยู่และ/หรือ ได้รับการอบรมมาไปสู่การปฏิบัติได้

1. การสร้างความสัมพันธ์และความไว้วางใจ (trust and rapport)

การชี้แนะเป็นเรื่องของปฏิสัมพันธ์ระหว่างผู้ชี้แนะกับครูรายบุคคลหรือกลุ่มครู ความเชื่อถือและความไว้วางใจของครูที่มีต่อผู้ชี้แนะมีส่วนสำคัญที่ทำให้ การดำเนินการชี้แนะเป็นไปอย่างราบรื่น และมีประสิทธิภาพ

2. การเสริมพลังอำนาจ (empowerment)

การชี้แนะเป็นกระบวนการที่ช่วยให้ครูได้ค้นพบพลัง หรือวิธีการทำงานของตนเอง เป็นวิธีการที่ทำให้เกิดความยั่งยืนและครูสามารถพึ่งพาความสามารถของตนเองได้ เป้าหมายปลายทางของการชี้แนะคือ การให้ครูสามารถพัฒนาการเรียนการสอนได้ด้วยตนเอง สามารถกำกับตนเอง(Self-directed) ได้ ในระยะแรกที่ครูยังไม่สามารถทำด้วยตนเองได้เพราะยังขาดเครื่องมือ ขาดวิธีการคิด และกระบวนการทำงาน ผู้ชี้แนะจึงเข้าไปช่วยเหลือในระยะแรก จนกระทั่งครูได้พบว่าตนเองสามารถทำได้ด้วยตนเอง เป็นช่วยค้นหาลงที่ซ่อนอยู่ในตัวครูออกมา แล้วผู้ชี้แนะก็ถ่วงพลังนั้นให้แก่ครูไป ให้ครูได้ใช้พลังนั้นในการพัฒนางานของตนเองต่อไป

3. การทำงานอย่างเป็นระบบ (systematic approach)

การดำเนินการอย่างเป็นระบบ มีขั้นตอนของกระบวนการที่ชัดเจน ช่วยให้ครูได้จัดระบบการคิด การทำงาน สามารถเรียนรู้และพัฒนางานได้ดียิ่งขึ้น เนื่องจากการชี้แนะเป็นกระบวนการพัฒนาวิชาชีพที่ ต่อเนื่อง ในระยะแรกครูอาจไม่คุ้นเคยกับวิธีการเหล่านี้มากนัก ทำให้ผู้ชี้แนะจำเป็นต้องออกแบบ กระบวนการอย่างเป็นระบบ ที่ช่วยให้ครูได้เรียนรู้ได้ด้วยตนเอง

4. การพัฒนาที่ต่อเนื่อง (ongoing development)

การชี้แนะเพื่อให้เกิดการเรียนรู้และพัฒนาการเรียนการสอนได้ ใช้เวลานานในการทำความเข้าใจ และฝึกปฏิบัติให้เกิดผลตามเป้าหมาย การดำเนินการชี้แนะจึงเป็นการพัฒนาที่มีความต่อเนื่องยาวนาน ครอบคลุมทั้งความรู้ใหม่ทางการสอนเกิดขึ้นมากมาย และมีประเด็นทางการสอนที่ต้องทำความเข้าใจและ นำไปใช้ในการจัดการเรียนการสอน การดำเนินการชี้แนะก็ยังคงดำเนินการคู่ขนานไปกับการจัดการเรียน การสอน จนดูเหมือนเป็นงานที่ไม่อาจเร่งร้อนให้เกิดผลในเวลาอันสั้นได้ จึงเป็นงานที่ต้องค่อยเป็นค่อยไป

5. การชี้แนะแบบมีเป้าหมายหรือจุดเน้นร่วมกัน (focusing)

ในโลกของการพัฒนาบุคลากรครูให้สามารถจัดการเรียนการสอนได้นั้น มีเรื่องราวที่ต้อง ปรับปรุงและพัฒนามากมายหลายจุด ดังนั้นนักวิชาการที่เลี้ยงจึงต้องตกลงร่วมกันกับคุณครูว่าเป้าหมาย สุดท้ายที่ต้องการให้เกิดคืออะไร แล้วร่วมกันวางแผน วางเป้าหมายย่อยๆ เพื่อไปสู่จุดหมายนั้น

6. การชี้แนะในบริบทโรงเรียน (onsite coaching)

การปฏิบัติการชี้แนะมีวัตถุประสงค์เพื่อช่วยให้ครูสามารถนำความรู้ ทักษะการสอนที่มีอยู่ไปใช้ ในการจัดการเรียนการสอน การประยุกต์ใช้ความรู้และทักษะที่ดีเกิดขึ้นในสภาพการทำงานจริง การ ดำเนินการชี้แนะจึงควรเกิดขึ้นในการทำงานในบริบทของโรงเรียน การดำเนินการชี้แนะเป็นการทำงานเชิง ลึก เข้มข้น เป็นการช่วยให้ครูเคลื่อนจากความรู้ความเข้าใจในการสอนแบบผิวเผิน (Surface approach) ไปสู่การทำความเข้าใจที่ลึกซึ้งมากขึ้น (deep approach) (Moon, 2004: 84) โดยอาศัยกระบวนการลงมือ ปฏิบัติ ลงมือทำงานการชี้แนะ จึงหลีกเลี่ยงไม่ได้ที่ต้องเข้าไปทำงานร่วมกับครูใน โรงเรียน

7. การชี้แนะที่นำไปใช้ได้จริง (work on real content)

การชี้แนะในประเด็นหรือเนื้อหาสาระที่เป็นรูปธรรม (Being concrete) มีลักษณะเป็นพฤติกรรมที่ สามารถสังเกตได้ ปฏิบัติได้จริง ช่วยให้ครูสามารถปรับปรุงหรือพัฒนาการเรียนการสอนได้อย่างมี ประสิทธิภาพมากขึ้น การที่ผู้ชี้แนะเป็นบุคคลภายนอกโรงเรียน จึงมีข้อจำกัด ตรงที่ไม่สามารถอยู่กับครูได้ ตลอดเวลา การพบปะครูในแต่ละครั้งจึงมีคุณค่ามาก จึงควรใช้เวลาที่มีจำกัดนั้นให้เกิดประโยชน์สูงสุด การชี้แนะแต่ละครั้งจึงเน้นไปที่การนำความรู้หรือทักษะไปใช้ได้จริงได้แนวปฏิบัติที่เป็นรูปธรรม และเป็น ขั้นตอน ไม่เสียเวลาไปกับการอภิปรายหรือพูดคุยกันเชิงทฤษฎี

8. การทบทวนและสะท้อนผลการดำเนินงาน (after action review and reflection)

การสะท้อนผลการทำงาน (reflection) เป็นวิธีการที่ช่วยให้ครูได้คิดทบทวนการทำงานที่ผ่านมา สรุปรูปเป็นแนวปฏิบัติในการจัดการเรียนการสอนครั้งต่อไป การชี้แนะจึงใช้การสะท้อนผลการทำงานนี้เป็น

บทที่ 3

รายละเอียดตัวบ่งชี้และเกณฑ์การประเมิน

3.1 มาตรฐาน ตัวบ่งชี้ และแนวปฏิบัติที่ดี ของโรงเรียนคุณธรรมชั้นนำ

ประกอบด้วย 3 มาตรฐาน 12 ตัวบ่งชี้ ดังนี้

มาตรฐาน	ตัวบ่งชี้	แนวปฏิบัติที่ดี
1. มาตรฐาน ด้านการปลูกฝัง คุณธรรม	1.1 โรงเรียนมีการกำหนดแนวปฏิบัติเพื่อเป็น ทิศทางในการปลูกฝังผู้เรียนและบุคลากรให้มี คุณธรรม และเผยแพร่ให้ผู้เกี่ยวข้องได้ทราบ	<ol style="list-style-type: none">มีการกำหนดแผนยุทธศาสตร์หรือ แผนปฏิบัติการหรือโครงการหรือกิจกรรมใน การปลูกฝังคุณธรรมแก่ผู้เรียนและบุคลากร ตามมาตรฐานของกระทรวงศึกษาธิการมีการกำหนดเป้าหมายการดำเนินงานที่ ชัดเจนมีการเผยแพร่แก่ผู้เกี่ยวข้องและ สาธารณชนทราบ
	1.2 โรงเรียนมีการดำเนินงานตามแผนการ ปลูกฝังคุณธรรม	<ol style="list-style-type: none">มีการดำเนินงานตามแผนยุทธศาสตร์ หรือแผนปฏิบัติการหรือโครงการหรือ กิจกรรม พร้อมทั้งมีการประเมิน และ วิเคราะห์ผล ทุกโครงการ/กิจกรรม ร้อยละ 50 – 65 ของเป้าหมายมีการดำเนินงานตามแผนยุทธศาสตร์ หรือแผนปฏิบัติการหรือโครงการหรือ กิจกรรม พร้อมทั้งมีการประเมิน และ วิเคราะห์ผล ทุกโครงการ/กิจกรรม ร้อยละ 66 – 80 ของเป้าหมายการดำเนินงานตามแผนยุทธศาสตร์หรือ แผนปฏิบัติการหรือโครงการหรือกิจกรรม พร้อมทั้งมีการประเมิน และวิเคราะห์ผล ทุก โครงการ/กิจกรรม มากกว่าร้อยละ 80 ของ เป้าหมาย

มาตรฐาน	ตัวบ่งชี้	แนวปฏิบัติที่ดี
	1.3 โรงเรียนมีการตรวจสอบและประเมินผลการดำเนินงานตามแผนการปลูกฝังคุณธรรม	<ol style="list-style-type: none"> 1. มีการติดตาม ตรวจสอบและประเมินผลการดำเนินงาน และรายงานผลต่อผู้บริหารของโรงเรียน 2. มีการวิเคราะห์ความสอดคล้องระหว่างผลการดำเนินงานการปลูกฝังคุณธรรม กับ มาตรฐานคุณธรรม 3 กลุ่มของกระทรวงศึกษาธิการ 3. มีการเผยแพร่ และขยายผลไปสู่โรงเรียนอื่นๆ
	1.4 โรงเรียนมีการพัฒนาผลการดำเนินงานด้านการปลูกฝังคุณธรรม สามารถเป็นต้นแบบของการเรียนรู้ในเครือข่ายโรงเรียนคุณธรรม	<ol style="list-style-type: none"> 1. มีกลไกในการปรับแผนยุทธศาสตร์หรือแผนปฏิบัติการหรือโครงการหรือกิจกรรมในด้านการปลูกฝังคุณธรรม ในปีการศึกษาที่ผ่านมา 2. มีการปรับแผนยุทธศาสตร์หรือแผนปฏิบัติการหรือโครงการหรือกิจกรรมด้านการปลูกฝังคุณธรรม 3. มีการจัดการองค์ความรู้ เพื่อจัดทำแนวปฏิบัติที่ดี และสามารถเป็นต้นแบบการแลกเปลี่ยนเรียนรู้ภายในโรงเรียนหรือเครือข่ายโรงเรียนคุณธรรม
2. มาตรฐานด้านหลักธรรมาภิบาลในการบริหารงาน	2.1 ผู้นำมีหลักธรรมาภิบาลในการบริหารจัดการ	<ol style="list-style-type: none"> 1. ผู้นำโรงเรียนมีนโยบายในการนำหลักธรรมาภิบาลมาใช้ในการบริหารจัดการ 2. โรงเรียนมีการกำหนดแนวปฏิบัติตามหลักธรรมาภิบาลในการบริหารจัดการ 3. โรงเรียนมีโครงการ/กิจกรรมที่สอดคล้องและส่งเสริมหลักธรรมาภิบาลครบถ้วน 8 หลักการ
	2.2 โรงเรียนมีการดำเนินงานตามหลักธรรมาภิบาลในการบริหารจัดการ	โรงเรียนมีการดำเนินโครงการหรือกิจกรรมที่สอดคล้องและส่งเสริมหลักธรรมาภิบาล 8 หลักการ คือ 1) การมีส่วนร่วม 2) การปฏิบัติตามกฎหมาย 3) ความโปร่งใส 4) ความรับผิดชอบ 5) ความสอดคล้อง 6)ความเสมอภาค 7) การมีประสิทธิภาพและประสิทธิผล 8) การมีเหตุผล

มาตรฐาน	ตัวบ่งชี้	แนวปฏิบัติที่ดี
	2.3 โรงเรียนมีการประเมินผลการบริหารจัดการตามหลักธรรมาภิบาล	1. โรงเรียน มีการติดตาม ตรวจสอบ และประเมินผลการดำเนินงานการบริหารจัดการตามหลักธรรมาภิบาล 2. มีการวิเคราะห์ความสอดคล้องระหว่างผลการดำเนินงานการบริหารจัดการโรงเรียน ตามหลักธรรมาภิบาล 3. โรงเรียนมีการเผยแพร่ผลการดำเนินงานด้านบริหารจัดการโรงเรียนตามหลักธรรมาภิบาลไปยังโรงเรียนคุณธรรมอื่นๆ
	2.4 โรงเรียนมีการพัฒนาระบบการบริหารจัดการตามหลักธรรมาภิบาล	1. โรงเรียนมีการทบทวนนโยบาย และวิธีการบริหารจัดการโรงเรียนตามหลักธรรมาภิบาลในปีที่ผ่านมาและนำมาปรับใช้ในปีการศึกษาปัจจุบัน 2. มีการนำผลการประเมินและการวิเคราะห์วิธีการบริหารจัดการโรงเรียนตามหลักธรรมาภิบาล เพื่อนำไปปรับปรุงนโยบายและวิธีการบริหารจัดการโรงเรียนตามหลักธรรมาภิบาลในปีการศึกษาต่อไป 3. มีหน่วยงานหรือบุคลากรของโรงเรียนได้รับการยกย่องหรือรางวัลเชิดชูเกียรติตามหลักธรรมาภิบาล
3. มาตรฐานด้านหลักเศรษฐกิจพอเพียงควบคู่คุณธรรม	3.1 โรงเรียนมีแผนการใช้หลักเศรษฐกิจพอเพียงควบคู่คุณธรรม	1. โรงเรียนมีนโยบายในการใช้หลักเศรษฐกิจพอเพียงควบคู่คุณธรรม 2. โรงเรียนมีการกำหนดแผน เป้าหมายและแนวปฏิบัติตามหลักเศรษฐกิจพอเพียงควบคู่คุณธรรม 3. โรงเรียนมีโครงการ/กิจกรรมที่สอดคล้องและส่งเสริมหลักเศรษฐกิจพอเพียงควบคู่คุณธรรม
	3.2 โรงเรียนมีการดำเนินงานตามแผนหลักเศรษฐกิจพอเพียงควบคู่คุณธรรม	1. โรงเรียนมีการดำเนินงานโครงการหรือกิจกรรมตามแผนหลักเศรษฐกิจพอเพียงควบคู่คุณธรรม ร้อยละ 50 – 65 ของเป้าหมาย 1. โรงเรียนมีการดำเนินงานโครงการหรือกิจกรรมตามแผนหลักเศรษฐกิจพอเพียงควบคู่คุณธรรม ร้อยละ 66 – 80 ของเป้าหมาย

มาตรฐาน	ตัวบ่งชี้	แนวปฏิบัติที่ดี
		2. โรงเรียนมีการดำเนินงาน โครงการหรือกิจกรรมตามแผนหลักเศรษฐกิจพอเพียงควบคู่คุณธรรม มากกว่าร้อยละ 80 ของเป้าหมาย
	3.3 โรงเรียนมีการประเมินผลแผนหลักเศรษฐกิจพอเพียงควบคู่คุณธรรม	<ol style="list-style-type: none"> 1. โรงเรียนมีการประเมินผลแผนหลักเศรษฐกิจพอเพียงควบคู่คุณธรรม 2. โรงเรียนมีการประเมินผลพฤติกรรมของนักเรียน และบุคลากรที่ได้ประพฤติตนตามหลักเศรษฐกิจพอเพียงควบคู่คุณธรรม 3. โรงเรียนมีการเผยแพร่ผลการดำเนินงานที่เกี่ยวข้องกับหลักเศรษฐกิจพอเพียงควบคู่คุณธรรม
	3.4 โรงเรียนมีการพัฒนาการใช้หลักเศรษฐกิจพอเพียงควบคู่คุณธรรม	<ol style="list-style-type: none"> 1. โรงเรียนมีการนำผลการประเมินมาปรับแผนการดำเนินงานตามแผนหลักเศรษฐกิจพอเพียงควบคู่คุณธรรม ที่นำมาใช้ในปีที่ผ่านมา และนำมาปรับแผนฯ ในปัจจุบัน 2. มีการขยายผลหลักเศรษฐกิจพอเพียงควบคู่คุณธรรมสู่ชุมชน 3. มีการยกย่องหรือเชิดชูนักเรียน และบุคลากรที่นำหลักเศรษฐกิจพอเพียงควบคู่คุณธรรมมาประยุกต์ใช้ในวิถีชีวิต

3.2 รายละเอียดของตัวบ่งชี้และเกณฑ์การประเมิน

มาตรฐานที่ 1 มาตรฐานด้านการปลูกฝังคุณธรรม

ตัวบ่งชี้ที่ 1.1	โรงเรียนมีการกำหนดแนวปฏิบัติเพื่อเป็นทิศทางในการปลูกฝังผู้เรียนและบุคลากรให้มีคุณธรรม และเผยแพร่ให้ผู้เกี่ยวข้องได้ทราบ
วงจรคุณภาพ	P (Plan)
ชนิดของตัวบ่งชี้	ปัจจัยนำเข้า
คำอธิบายตัวบ่งชี้	โรงเรียนคุณธรรมควรมีการกำหนดทิศทางในการปลูกฝังคุณธรรมผู้เรียนและบุคลากรให้มีคุณธรรม <u>ตามมาตรฐานของสำนักงานคณะกรรมการการศึกษาขั้นพื้นฐาน กระทรวงศึกษาธิการ</u> 3 กลุ่ม คือ กลุ่มคุณธรรมเพื่อการพัฒนาตน กลุ่มคุณธรรมเพื่อการพัฒนาการทำงาน และกลุ่มคุณธรรมเพื่อการพัฒนาการอยู่ร่วมกันในสังคม

แนวปฏิบัติที่ดี (ระดับ)

- มีการกำหนดแผนยุทธศาสตร์หรือแผนปฏิบัติการหรือโครงการหรือกิจกรรมในการปลูกฝังคุณธรรมแก่ผู้เรียนและบุคลากร ตามมาตรฐานของกระทรวงศึกษาธิการ
- มีการกำหนดเป้าหมายการดำเนินงานที่ชัดเจน
- มีการเผยแพร่แก่ผู้เกี่ยวข้องและสาธารณชนทราบ

ข้อมูลอ้างอิงสำหรับผู้ประเมิน

- เอกสารแผนยุทธศาสตร์หรือแผนปฏิบัติการหรือโครงการหรือกิจกรรมด้านการปลูกฝังคุณธรรม
- เอกสารการเผยแพร่ประชาสัมพันธ์แก่ผู้เกี่ยวข้องและสาธารณชนทราบ
- มีเอกสารอื่นๆ ที่เกี่ยวข้อง

คะแนน 1	คะแนน 2	คะแนน 3
มีการดำเนินการ ข้อที่ 1	มีการดำเนินการ ข้อที่ 1และข้อที่ 2	มีการดำเนินการครบทุกข้อ

ตัวบ่งชี้ที่ 1.2	โรงเรียนมีการดำเนินงานตามแผนการปลูกฝังคุณธรรม
วงจรคุณภาพ	D (Do)
ชนิดของตัวบ่งชี้	กระบวนการ
คำอธิบายตัวบ่งชี้	พิจารณาว่าโรงเรียนได้มีการดำเนินงานตามแผนการปลูกฝังคุณธรรม และมีการประเมินวิเคราะห์ผลทุกโครงการ/กิจกรรม เพื่อเป็นแนวทางในการพัฒนาโครงการ/กิจกรรมให้มีประสิทธิภาพต่อไป

แนวปฏิบัติที่ดี (ร้อยละ)

1. มีการดำเนินงานตามแผนยุทธศาสตร์หรือแผนปฏิบัติการหรือโครงการหรือกิจกรรม พร้อมทั้งมีการประเมิน และวิเคราะห์ผล ทุกโครงการ/กิจกรรม ร้อยละ 50 – 65 ของเป้าหมาย
2. มีการดำเนินงานตามแผนยุทธศาสตร์หรือแผนปฏิบัติการหรือโครงการหรือกิจกรรม พร้อมทั้งมีการประเมิน และวิเคราะห์ผล ทุกโครงการ/กิจกรรม ร้อยละ 66 – 80 ของเป้าหมาย
3. การดำเนินงานตามแผนยุทธศาสตร์หรือแผนปฏิบัติการหรือโครงการหรือกิจกรรม พร้อมทั้งมีการประเมิน และวิเคราะห์ผล ทุกโครงการ/กิจกรรม มากกว่าร้อยละ 80 ของเป้าหมาย

ข้อมูลอ้างอิงสำหรับผู้ประเมิน

1. เอกสารแผนยุทธศาสตร์หรือแผนปฏิบัติการหรือโครงการหรือกิจกรรมด้านการปลูกฝังคุณธรรม
2. เอกสารการประเมิน และวิเคราะห์ผล ทุกโครงการ/กิจกรรม
3. เอกสารอื่นๆ ที่เกี่ยวข้อง

คะแนน 1	คะแนน 2	คะแนน 3
มีการดำเนินการ ร้อยละ 50 – 65 ของเป้าหมาย	มีการดำเนินการ ร้อยละ 66 – 80 ของเป้าหมาย	มีการดำเนินการ มากกว่าร้อยละ 80 ของเป้าหมาย

ตัวบ่งชี้ที่ 1.3

โรงเรียนมีการตรวจสอบและประเมินผลการดำเนินงานตามแผนการปลูกฝังคุณธรรม

วงจรกิจกรรม

C (Check)

ชนิดของตัวบ่งชี้

กระบวนการ

คำอธิบายตัวบ่งชี้

มีการตรวจสอบและประเมินผลการดำเนินงานจริงตามแผนการปลูกฝังคุณธรรม และรายงานผลต่อผู้บริหารโรงเรียน พร้อมทั้งรวบรวมและบันทึกข้อมูลที่ทำเป็นเพื่อประโยชน์ในการวิเคราะห์และปรับปรุงแผนปลูกฝังคุณธรรมให้ดีขึ้นในปีการศึกษาต่อไป

แนวปฏิบัติที่ดี (ระดับ)

1. มีการติดตาม ตรวจสอบและประเมินผลการดำเนินงาน และรายงานผลต่อผู้บริหารของโรงเรียน
2. มีการวิเคราะห์ความสอดคล้องระหว่างผลการดำเนินงานการปลูกฝังคุณธรรม กับ มาตรฐานคุณธรรม 3 กลุ่ม ตามมาตรฐานของสำนักงานคณะกรรมการการศึกษาขั้นพื้นฐาน กระทรวงศึกษาธิการ
3. มีการเผยแพร่ และขยายผลไปสู่โรงเรียนอื่นๆ

ข้อมูลอ้างอิงสำหรับผู้ประเมิน

1. เอกสารรายงานผลการติดตาม ตรวจสอบและประเมินผลการดำเนินงาน และการรายงานผลต่อผู้บริหาร โรงเรียน
2. เอกสารการวิเคราะห์ความสอดคล้องระหว่างผลการดำเนินงานการปลูกฝังคุณธรรม กับ มาตรฐานคุณธรรม 3 กลุ่มของกระทรวงศึกษาธิการ
3. เอกสารเผยแพร่ และขยายผลไปสู่โรงเรียนอื่นๆ
4. เอกสารอื่นๆ ที่เกี่ยวข้อง

คะแนน 1	คะแนน 2	คะแนน 3
มีการดำเนินการ ข้อที่ 1	มีการดำเนินการ ข้อที่ 1 และข้อที่ 2	มีการดำเนินการครบทุกข้อ

ตัวบ่งชี้ที่ 1.4

โรงเรียนมีการพัฒนาผลการดำเนินงานด้านการปลูกฝังคุณธรรมสามารถเป็นต้นแบบของการเรียนรู้ในเครือข่ายโรงเรียนคุณธรรม

วงจรกิจกรรม

A (Act)

ชนิดของตัวบ่งชี้

ผลผลิต

คำอธิบายตัวบ่งชี้

รูปแบบการดำเนินงานด้านการปลูกฝังคุณธรรมของโรงเรียนที่มีการกำหนดกระบวนการเรียนรู้ที่ชัดเจน มีการดำเนินการตามแผนการดำเนินงานที่สอดคล้องกับวัตถุประสงค์ และนำผลการประเมินของปีการศึกษาที่ผ่านมาปรับใช้เพื่อพัฒนาการดำเนินงานในปีการศึกษาปัจจุบัน จนกระทั่งได้รูปแบบที่เหมาะสมเกิดผลผลิตตามเป้าหมาย สามารถเป็นต้นแบบของการเรียนรู้ในเครือข่ายโรงเรียนคุณธรรม เป็นแบบอย่างในการปฏิบัติที่ดีให้กับโรงเรียนอื่นๆ ได้

แนวปฏิบัติที่ดี (ระดับ)

1. มีกลไกในการปรับแผนยุทธศาสตร์หรือแผนปฏิบัติการหรือโครงการหรือกิจกรรมในด้านการปลูกฝังคุณธรรม ในปีการศึกษาที่ผ่านมา
2. มีการปรับแผนยุทธศาสตร์หรือแผนปฏิบัติการหรือโครงการหรือกิจกรรมด้านการปลูกฝังคุณธรรม
3. มีการจัดการองค์ความรู้ เพื่อจัดทำแนวปฏิบัติที่ดี และสามารถเป็นต้นแบบการแลกเปลี่ยนเรียนรู้ภายในโรงเรียนหรือเครือข่ายโรงเรียนคุณธรรม

ข้อมูลอ้างอิงสำหรับผู้ประเมิน

1. เอกสารกลไกในการปรับแผนยุทธศาสตร์หรือแผนปฏิบัติการหรือโครงการหรือกิจกรรมในด้านการปลูกฝังคุณธรรม ในปีการศึกษาที่ผ่านมา
2. เอกสารการปรับแผนยุทธศาสตร์หรือแผนปฏิบัติการหรือโครงการหรือกิจกรรมด้านการปลูกฝังคุณธรรม
3. เอกสารการจัดการองค์ความรู้ เพื่อจัดทำแนวปฏิบัติที่ดี และสามารถเป็นต้นแบบการแลกเปลี่ยนเรียนรู้ภายในโรงเรียนหรือเครือข่ายโรงเรียนคุณธรรม
4. เอกสารอื่นๆ ที่เกี่ยวข้อง

คะแนน 1	คะแนน 2	คะแนน 3
มีการดำเนินการ ข้อที่ 1	มีการดำเนินการ ข้อที่ 1 และข้อที่ 2	มีการดำเนินการครบทุกข้อ

มาตรฐานที่ 2

มาตรฐานด้านหลักธรรมาภิบาลในการบริหารงาน

ตัวบ่งชี้ที่ 2.1

ผู้นำมีหลักธรรมาภิบาลในการบริหารจัดการ

วงจรคุณภาพ

P (Plan)

ชนิดของตัวบ่งชี้

ปัจจัยนำเข้า

คำอธิบายตัวบ่งชี้

ผู้บริหารโรงเรียนควรใช้หลักธรรมาภิบาลในการบริหารจัดการ ซึ่งหลักการของธรรมาภิบาลที่กำหนดไว้มี 8 หลักการ คือ 1) การมีส่วนร่วม 2) การปฏิบัติตามกฎหมาย 3) ความโปร่งใส 4) ความรับผิดชอบ 5) ความสอดคล้อง 6) ความเสมอภาค 7) การมีประสิทธิภาพและประสิทธิผล 8) การมีเหตุผล

แนวปฏิบัติที่ดี (ระดับ)

1. ผู้นำโรงเรียนมีนโยบายในการนำหลักธรรมาภิบาลมาใช้ในการบริหารจัดการ
2. โรงเรียนมีการกำหนดแนวปฏิบัติตามหลักธรรมาภิบาลในการบริหารจัดการ
3. โรงเรียนมีโครงการ/กิจกรรมที่สอดคล้องและส่งเสริมหลักธรรมาภิบาลครบถ้วน 8 หลักการ

ข้อมูลอ้างอิงสำหรับผู้ประเมิน

1. เอกสารนโยบายในการนำหลักธรรมาภิบาลมาใช้ในการบริหารจัดการ
2. เอกสารที่กำหนดแนวปฏิบัติตามหลักธรรมาภิบาลในการบริหารจัดการ
3. โครงการ/กิจกรรมที่สอดคล้องและส่งเสริมหลักธรรมาภิบาลครบถ้วน 8 หลักการ
4. เอกสารอื่นๆ ที่เกี่ยวข้อง

คะแนน 1	คะแนน 2	คะแนน 3
มีการดำเนินการ ข้อที่ 1	มีการดำเนินการ ข้อที่ 1 และข้อที่ 2	มีการดำเนินการครบทุกข้อ

ตัวบ่งชี้ที่ 2.2 โรงเรียนมีการดำเนินงานตามหลักธรรมาภิบาลในการบริหารจัดการ
วงจรรคุณภาพ D (Do)
ชนิดของตัวบ่งชี้ กระบวนการ
คำอธิบายตัวบ่งชี้ โรงเรียนใช้หลักธรรมาภิบาลในการบริหารและจัดการโรงเรียน

แนวปฏิบัติที่ดี (ข้อ)

โรงเรียนดำเนินโครงการหรือกิจกรรมที่สอดคล้องและส่งเสริมหลักธรรมาภิบาล 8 หลักการ คือ
 1) การมีส่วนร่วม 2) การปฏิบัติตามกฎหมาย 3) ความโปร่งใส 4) ความรับผิดชอบ 5) ความสอดคล้อง
 6) ความเสมอภาค 7) การมีประสิทธิภาพและประสิทธิผล 8) การมีเหตุผล

ข้อมูลอ้างอิงสำหรับผู้ประเมิน

1. มีเอกสารดำเนินการ โครงการหรือกิจกรรมที่สอดคล้องและส่งเสริมหลักธรรมาภิบาล
2. เอกสารอื่นๆ ที่เกี่ยวข้อง

คะแนน 1	คะแนน 2	คะแนน 3
มีการดำเนินการตาม หลักธรรมาภิบาล 1 – 3 หลักการ**	มีการดำเนินการตาม หลักธรรมาภิบาล 4 – 6 หลักการ**	มีการดำเนินการตาม หลักธรรมาภิบาล มากกว่า 6 หลักการ**

หมายเหตุ ** การประเมินคะแนนสำหรับตัวบ่งชี้ที่ 2.2**

การประเมินคะแนนจะพิจารณาจากโครงการ/กิจกรรมตามหลักธรรมาภิบาล 8 หลักการ
 หลักการใดหลักการหนึ่ง ไม่ได้เรียงลำดับหลักการ

ตัวบ่งชี้ที่ 2.3 โรงเรียนมีการประเมินผลการบริหารจัดการตามหลักธรรมาภิบาล
วงจรรคุณภาพ C (Check)
ชนิดของตัวบ่งชี้ กระบวนการ
คำอธิบายตัวบ่งชี้ ผู้บริหารสามารถบริหาร โรงเรียนให้มีประสิทธิภาพตามหลักธรรมาภิบาล มีการ
 ติดตาม ตรวจสอบและประเมินผลนโยบายการบริหารจัดการตามหลักธรรมาภิบาล

แนวปฏิบัติที่ดี (ระดับ)

1. โรงเรียนมีการติดตาม ตรวจสอบและประเมินผลการดำเนินงานการบริหารจัดการตามหลัก
ธรรมาภิบาล
2. มีการวิเคราะห์ความสอดคล้องระหว่างผลการดำเนินงานการบริหารจัดการ โรงเรียน ตามหลัก
ธรรมาภิบาล
3. โรงเรียนมีการเผยแพร่ผลการดำเนินงานด้านบริหารจัดการ โรงเรียน ตามหลักธรรมาภิบาลไปยัง
โรงเรียนคุณธรรมอื่นๆ

ข้อมูลอ้างอิงสำหรับผู้ประเมิน

1. เอกสารการติดตาม ตรวจสอบและประเมินผลการดำเนินงานการบริหารจัดการตามหลัก
ธรรมาภิบาล
2. เอกสารการวิเคราะห์ความสอดคล้องระหว่างผลการดำเนินงานการบริหารจัดการ โรงเรียน ตาม
หลักธรรมาภิบาล
3. เอกสารการเผยแพร่ผลการดำเนินงานด้านบริหารจัดการ โรงเรียน ตามหลักธรรมาภิบาลไปยัง
โรงเรียนคุณธรรมอื่นๆ
4. เอกสารอื่นๆ ที่เกี่ยวข้อง

คะแนน 1	คะแนน 2	คะแนน 3
มีการดำเนินการ ข้อที่ 1	มีการดำเนินการ ข้อที่ 1 และข้อที่ 2	มีการดำเนินการครบทุกข้อ

ตัวบ่งชี้ที่ 2.4

โรงเรียนมีการพัฒนาระบบการบริหารจัดการตามหลักธรรมาภิบาล

วงจรกิจภาพ

A (Act)

ชนิดของตัวบ่งชี้

ผลผลิต

คำอธิบายตัวบ่งชี้

โรงเรียนนำข้อคิดเห็น และข้อเสนอแนะการพัฒนาระบบการบริหารจัดการตาม
หลักธรรมาภิบาลของปีที่ผ่านมา มาใช้ในการพัฒนาการดำเนินงานในปีปัจจุบัน

แนวปฏิบัติที่ดี (ข้อ)

1. โรงเรียนมีการทบทวนนโยบาย และวิธีการบริหารจัดการ โรงเรียนตามหลักธรรมาภิบาลในปีที่
ผ่านมาและนำมาปรับใช้ในปีการศึกษาปัจจุบัน

2. มีการนำผลการประเมินและการวิเคราะห์วิธีการบริหารจัดการ โรงเรียนตามหลักธรรมาภิบาล เพื่อนำไปปรับปรุงนโยบายและวิธีการบริหารจัดการ โรงเรียนตามหลักธรรมาภิบาลในปีการศึกษาต่อไป
3. มีหน่วยงานหรือบุคลากรของโรงเรียนได้รับการยกย่องหรือรางวัลเชิดชูเกียรติตามหลักธรรมาภิบาล

ข้อมูลอ้างอิงสำหรับผู้ประเมิน

1. เอกสารการทบทวนนโยบาย และวิธีการบริหารจัดการ โรงเรียนตามหลักธรรมาภิบาลในปีที่ผ่านมาและนำมาปรับใช้ในปีการศึกษาปัจจุบัน
2. เอกสารการนำผลการประเมินและการวิเคราะห์วิธีการบริหารจัดการ โรงเรียนตามหลักธรรมาภิบาล เพื่อนำไปปรับปรุงนโยบายและวิธีการบริหารจัดการ โรงเรียนตามหลักธรรมาภิบาลในปีการศึกษาต่อไป
3. เอกสารของหน่วยงานหรือบุคลากรของโรงเรียนที่ได้รับการยกย่องหรือรางวัลเชิดชูเกียรติตามหลักธรรมาภิบาล
4. เอกสารอื่นๆ ที่เกี่ยวข้อง

คะแนน 1	คะแนน 2	คะแนน 3
มีการดำเนินการ 1 ข้อ	มีการดำเนินการ 1 – 2 ข้อ	มีการดำเนินการครบทุกข้อ

มาตรฐานที่ 3 มาตรฐานด้านหลักเศรษฐกิจพอเพียงควบคู่คุณธรรม

ตัวบ่งชี้ที่ 3.1	โรงเรียนมีแผนการใช้หลักเศรษฐกิจพอเพียงควบคู่คุณธรรม
วงจรคุณภาพ	P (Plan)
ชนิดของตัวบ่งชี้	ปัจจัยนำเข้า
คำอธิบายตัวบ่งชี้	โรงเรียนมีการวางแผนเกี่ยวกับการนำหลักเศรษฐกิจพอเพียงควบคู่คุณธรรมมาใช้ในวิถีชีวิต ซึ่งประกอบด้วย 3 หลัก 2 เงื่อนไข คือ หลัก 1) ความพอประมาณ 2) ความมีเหตุผล 3) ความมีภูมิคุ้มกันในตนเอง และ เงื่อนไข 1) เงื่อนไขความรู้ในเรื่องการรอบรู้ รอบคอบ และระมัดระวัง 2) เงื่อนไขคุณธรรมในเรื่องซื่อสัตย์ สุจริต ขยัน อดทน และแบ่งปัน

แนวปฏิบัติที่ดี (ระดับ)

1. โรงเรียนมีนโยบายในการใช้หลักเศรษฐกิจพอเพียงควบคู่คุณธรรม
2. โรงเรียนมีการกำหนดแผน เป้าหมายและแนวปฏิบัติตามหลักเศรษฐกิจพอเพียงควบคู่คุณธรรม
3. โรงเรียนมีโครงการ/กิจกรรมที่สอดคล้องและส่งเสริมหลักเศรษฐกิจพอเพียงควบคู่คุณธรรม

ข้อมูลอ้างอิงสำหรับผู้ประเมิน

1. เอกสารเกี่ยวกับนโยบายในการใช้หลักเศรษฐกิจพอเพียงควบคู่คุณธรรม
2. เอกสารการกำหนดแผน เป้าหมายและแนวปฏิบัติตามหลักเศรษฐกิจพอเพียงควบคู่คุณธรรม
3. เอกสารโครงการ/กิจกรรมที่สอดคล้องและส่งเสริมหลักเศรษฐกิจพอเพียงควบคู่คุณธรรม
4. เอกสารอื่นๆ ที่เกี่ยวข้อง

คะแนน 1	คะแนน 2	คะแนน 3
มีการดำเนินการ ข้อที่ 1	มีการดำเนินการ ข้อที่ 1 และข้อที่ 2	มีการดำเนินการครบทุกข้อ

ตัวบ่งชี้ที่ 3.2

โรงเรียนมีการดำเนินงานตามแผนหลักเศรษฐกิจพอเพียงควบคู่คุณธรรม

วงจรรคุณภาพ

D (Do)

ชนิดของตัวบ่งชี้

กระบวนการ

คำอธิบายตัวบ่งชี้

โรงเรียนมีการดำเนินงานตามแผนหลักเศรษฐกิจพอเพียงควบคู่คุณธรรม 3
หลัก 2 เจ็อนใจ คือ **หลัก** 1) ความพอประมาณ 2) ความมีเหตุผล 3) ความมี
ภูมิคุ้มกันในตนเอง และ **เจ็อนใจ** 1) เจ็อนใจความรู้ในเรื่องการรอบรู้ รอบคอบ
และระมัดระวัง 2) เจ็อนใจคุณธรรมในเรื่องซื่อสัตย์ สุจริต ขยัน อดทน และ
แบ่งปัน

แนวปฏิบัติที่ดี (ร้อยละ)

1. โรงเรียนมีการดำเนินงาน โครงการหรือกิจกรรมตามแผนหลักเศรษฐกิจพอเพียงควบคู่คุณธรรม ร้อยละ 50 – 65 ของเป้าหมาย
2. โรงเรียนมีการดำเนินงาน โครงการหรือกิจกรรมตามแผนหลักเศรษฐกิจพอเพียงควบคู่คุณธรรม ร้อยละ 66 – 80 ของเป้าหมาย
3. โรงเรียนมีการดำเนินงาน โครงการหรือกิจกรรมตามแผนหลักเศรษฐกิจพอเพียงควบคู่คุณธรรม มากกว่าร้อยละ 80 ของเป้าหมาย

ข้อมูลอ้างอิงสำหรับผู้ประเมิน

1. เอกสารการดำเนินงานโครงการหรือกิจกรรมตามแผนหลักเศรษฐกิจพอเพียงควบคู่คุณธรรม
2. เอกสารอื่นๆ ที่เกี่ยวข้อง

คะแนน 1	คะแนน 2	คะแนน 3
มีการดำเนินการตามแผนหลักเศรษฐกิจพอเพียงควบคู่คุณธรรมร้อยละ 50 – 65 ของเป้าหมาย	มีการดำเนินการตามแผนหลักเศรษฐกิจพอเพียงควบคู่คุณธรรมร้อยละ 66 – 80 ของเป้าหมาย	มีการดำเนินการตามแผนหลักเศรษฐกิจพอเพียงควบคู่คุณธรรมมากกว่าร้อยละ 80 ของเป้าหมาย

ตัวบ่งชี้ที่ 3.3	โรงเรียนมีการประเมินผลแผนหลักเศรษฐกิจพอเพียงควบคู่คุณธรรม
วงจรถูกคุณภาพ	C (Check)
ชนิดของตัวบ่งชี้	กระบวนการ
คำอธิบายตัวบ่งชี้	โรงเรียนมีการประเมินผลแผนหลักเศรษฐกิจพอเพียงควบคู่คุณธรรม

แนวปฏิบัติที่ดี (ระดับ)

1. โรงเรียนมีการประเมินผลแผนหลักเศรษฐกิจพอเพียงควบคู่คุณธรรม
2. โรงเรียนมีการประเมินผลพฤติกรรมของนักเรียน และบุคลากรที่ได้ประพฤติตนตามหลักเศรษฐกิจพอเพียงควบคู่คุณธรรม
3. โรงเรียนมีการเผยแพร่ผลการดำเนินงานที่เกี่ยวข้องกับหลักเศรษฐกิจพอเพียงควบคู่คุณธรรม

ข้อมูลอ้างอิง

1. เอกสารการประเมินผลแผนหลักเศรษฐกิจพอเพียงควบคู่คุณธรรม
2. เอกสารการประเมินผลพฤติกรรมของนักเรียน และบุคลากรที่ได้ประพฤติตนตามหลักเศรษฐกิจพอเพียงควบคู่คุณธรรม
3. เอกสารการเผยแพร่ผลการดำเนินงานที่เกี่ยวข้องกับหลักเศรษฐกิจพอเพียงควบคู่คุณธรรม
4. เอกสารอื่นๆ ที่เกี่ยวข้อง

คะแนน 1	คะแนน 2	คะแนน 3
มีการดำเนินการข้อที่ 1	มีการดำเนินการข้อที่ 1 และข้อที่ 2	มีการดำเนินการครบทุกข้อ

ตัวบ่งชี้ที่ 3.4	โรงเรียนมีการพัฒนาการใช้หลักเศรษฐกิจพอเพียงควบคู่คุณธรรม
วงจรถูกคุณภาพ	A (Act)
ชนิดของตัวบ่งชี้	ผลผลิต
คำอธิบายตัวบ่งชี้	โรงเรียนมีการพัฒนาการใช้หลักเศรษฐกิจพอเพียงควบคู่คุณธรรม

แนวปฏิบัติที่ดี (ระดับ)

1. โรงเรียนมีการนำผลการประเมินมาปรับแผนการดำเนินงานตามแผนหลักเศรษฐกิจพอเพียงควบคู่คุณธรรม ที่นำมาใช้ในปีที่ผ่านมา และนำมาปรับแผนฯ ในปัจจุบัน
2. มีการขยายผลหลักเศรษฐกิจพอเพียงควบคู่คุณธรรมสู่ชุมชน
3. มีการยกย่องหรือเชิดชูนักเรียน และบุคลากรที่นำหลักเศรษฐกิจพอเพียงควบคู่คุณธรรมมาประยุกต์ใช้ในวิถีชีวิต

ข้อมูลอ้างอิงสำหรับผู้ประเมิน

1. เอกสารการนำผลการประเมินมาปรับแผนการดำเนินงานตามแผนหลักเศรษฐกิจพอเพียงควบคู่คุณธรรม ที่นำมาใช้ในปีที่ผ่านมา และนำมาปรับแผนฯ ในปัจจุบัน
2. เอกสารการขยายผลหลักเศรษฐกิจพอเพียงควบคู่คุณธรรมสู่ชุมชน
3. เอกสารการยกย่องหรือเชิดชูนักเรียน และบุคลากรที่นำหลักเศรษฐกิจพอเพียงควบคู่คุณธรรมมาประยุกต์ใช้ในวิถีชีวิต
4. เอกสารอื่นๆ ที่เกี่ยวข้อง

คะแนน 1	คะแนน 2	คะแนน 3
มีการดำเนินการ ข้อที่ 1	มีการดำเนินการ ข้อที่ 1 และข้อที่ 2	มีการดำเนินการครบทุกข้อ

บทที่ 4

รายงานการประเมินตนเอง

4.1 ส่วนประกอบของรายงานการประเมินตนเอง

โรงเรียนต้องจัดทำรายงานการประเมินตนเองตามแนวทางที่กำหนด เพื่อให้ผู้ประเมินภายนอก ประเมินคุณภาพการเป็นโรงเรียนคุณธรรมชั้นนำได้ศึกษาข้อมูลก่อนการเยี่ยมชมสภาพจริง รวมทั้งให้การรับรองคะแนนการประเมินตนเองของโรงเรียนด้วย

รายงานการประเมินตนเองประกอบด้วย 4 ส่วน คือ

- ส่วนที่ 1 สภาพทั่วไปและการดำเนินงานของโรงเรียน

ข้อมูลเบื้องต้นของโรงเรียนประกอบด้วย รายละเอียดที่เป็นสาระสำคัญของโรงเรียน ได้แก่ ประวัติความเป็นมาของโรงเรียน ข้อมูลจำนวนนักเรียน ครู บุคลากร การนับถือศาสนา ทรัพยากรงบประมาณ ข้อมูลชุมชน ภูมิปัญญาท้องถิ่น ผลงานเด่น รางวัลเกียรติยศ แผนยุทธศาสตร์หรือธรรมนูญโรงเรียนที่เน้นการพัฒนาเป็นโรงเรียนคุณธรรม โครงสร้างการบริหารจัดการ ระบบและกลไกที่เกี่ยวข้องกับการเป็นโรงเรียนคุณธรรม ตลอดจนเป้าหมายที่สำคัญในปีปัจจุบัน ลักษณะการเขียนเป็นการเขียนแบบบรรยายตามหัวข้อที่กำหนด

- ส่วนที่ 2 การรายงานผลการดำเนินงานของโรงเรียนคุณธรรมชั้นนำ

ให้โรงเรียนรายงานผลการดำเนินงานด้านต่างๆตามมาตรฐานและตัวบ่งชี้ของโรงเรียนคุณธรรมชั้นนำตามข้อกำหนด ที่ประกอบด้วยรายการประเมินตามมาตรฐานและตัวบ่งชี้ที่มีลักษณะเป็นกระบวนการดำเนินงานที่เป็นระบบตามวงจรคุณภาพ (PDCA Cycle) เพื่อแสดงให้เห็นว่าโรงเรียนมีระบบการบริหารโรงเรียนที่นำไปสู่ความเป็นโรงเรียนคุณธรรมชั้นนำ มีการใช้หลักธรรมาภิบาลในการบริหารจัดการ และยึดหลักการเศรษฐกิจพอเพียงควบคู่คุณธรรม โดยมีรูปแบบการนำเสนอตามตัวบ่งชี้ในแต่ละมาตรฐาน ทั้งนี้ควรเขียนให้สั้นกะทัดรัด โดยยึดการอ้างอิงจากแหล่งข้อมูลต่างๆ ประกอบลักษณะการเขียนรายงานเป็นการบรรยาย สั้นกระชับและการประเมินประสิทธิผลตามเกณฑ์ที่ชี้ให้เห็นถึงการทำงานที่เป็นระบบ

1. โครงการหรือกิจกรรมที่โรงเรียนดำเนินการในแต่ละตัวบ่งชี้
2. ผลคะแนนประเมิน และผลเปรียบเทียบกับเป้าหมาย
3. จุดเด่น และแนวทางเสริม สำหรับการปรับปรุงในแต่ละตัวบ่งชี้
4. จุดอ่อน และแนวทางการพัฒนา สำหรับการปรับปรุงในแต่ละตัวบ่งชี้
5. การเขียนหลักฐานอ้างอิงประกอบผลการดำเนินงานของแต่ละตัวบ่งชี้ โดยการกำหนด

เลขเอกสารและชื่อเอกสารที่อ้างอิงถึง

- ส่วนที่ 3 การสรุปคะแนนการประเมินคุณภาพผลการดำเนินงานด้านการเป็นโรงเรียนคุณธรรมชั้นนำ

เป็นการนำคะแนนที่ได้จากการประเมินผลการดำเนินงานในส่วนที่ 2 มาใส่ในตารางสรุปคะแนนการประเมินผลการดำเนินงานด้านการเป็นโรงเรียนคุณธรรมชั้นนำ ซึ่งตารางประกอบด้วย

1. ระดับคะแนนเป้าหมาย
2. ระดับคะแนนการประเมินตนเอง
3. การบรรลุเป้าหมาย

ในส่วนท้ายเป็นการสรุปผลการดำเนินงาน และแนวทางการส่งเสริม/แนวทางการพัฒนา ในภาพรวมของแต่ละมาตรฐาน

- ส่วนที่ 4 ภาคผนวก

ภาคผนวก ประกอบด้วย เอกสารเพิ่มเติมที่มีความสมบูรณ์ในตัวเอง และเป็นหลักฐานในการประเมินคุณภาพ โดยจัดไว้ในส่วนสุดท้ายของรายงาน เช่น

1. ข้อมูลทางสถิติที่สำคัญ
2. รายชื่อคณะกรรมการที่เกี่ยวข้องกับการพัฒนาเป็นโรงเรียนคุณธรรมชั้นนำ
3. เอกสารสำคัญเกี่ยวกับการติดตามประเมินผลในด้านต่างๆ ที่เน้นผลสัมฤทธิ์ด้านการเป็นโรงเรียนคุณธรรมชั้นนำ

4.2 การเขียนรายงานผลการดำเนินงานโรงเรียนคุณธรรมชั้นนำ (ส่วนที่ 2)

ให้โรงเรียนเขียนรายงานผลประเมินการดำเนินงานจริง ที่มีตัวเลขเชิงปริมาณประกอบตามสมควร โดยประเมินประสิทธิภาพตามแนวปฏิบัติที่ดีของแต่ละตัวบ่งชี้ ควรเขียนให้สั้นกะทัดรัด โดยยึดข้อมูลอ้างอิงหรือหลักฐานการดำเนินงาน

ผลการดำเนินงานมาตรฐานด้านการปลูกฝังคุณธรรม

ตัวบ่งชี้ 1.1 โรงเรียนมีการกำหนดแนวปฏิบัติเพื่อเป็นทิศทางในการปลูกฝังผู้เรียนและบุคลากรให้มีคุณธรรม และเผยแพร่ให้ผู้เกี่ยวข้องได้ทราบ

ผลการดำเนินงาน

..... โครงการทางวันสำคัญทางพระพุทธศาสนา และ นักชัตฤกษ์

..... 1.กิจกรรมเข้าค่ายคุณธรรม

เป้าหมาย (1 - 3 คะแนน)	ผลการประเมินตนเอง (1 - 3 คะแนน)	การบรรลุเป้าหมาย (บรรลุ / ไม่บรรลุ)
2	2	2

จุดเด่นและแนวทางเสริม

..... นักเรียนได้ประสบการณ์จริงจากการปฏิบัติ แนวทางเสริม ทางโรงเรียนได้ประชาสัมพันธ์ และจัดประสบการณ์ให้ผู้เรียนอย่างต่อเนื่อง และ ยั่งยืน

จุดอ่อนและแนวทางการพัฒนา

..... ควรให้เด็กอนุบาลได้มีส่วนร่วมในกิจกรรม เพื่อเป็นการปลูกฝังเด็กตั้งแต่เริ่มแรก

เอกสารอ้างอิง

- เอกสาร สัมภาษณ์
- รูปภาพ

ตัวบ่งชี้ 1.2 โรงเรียนมีการดำเนินงานตามแผนการปลูกฝังคุณธรรม

ผลการดำเนินงาน

..... โครงการจิตอาสา"เยาวชนรักษ์พงไพร"

เป้าหมาย (1 - 3 คะแนน)	ผลการประเมินตนเอง (1 - 3 คะแนน)	การบรรลุเป้าหมาย (บรรลุ / ไม่บรรลุ)
3	3	3

จุดเด่นและแนวทางเสริม

.....นักเรียนได้ช่วยงานในชุมชนและองค์กร ด้วยความสมัครใจ
.....นักเรียนมีจิตอาสาในการปลูกต้นไม้ในโรงเรียนทำให้ร่มรื่น

จุดอ่อนและแนวทางการพัฒนา

.....ผู้ปกครองบางคนไม่เข้าใจ ต้องประชาสัมพันธ์ และให้ความรู้ เข้าใจในหลักการ
.....

เอกสารอ้างอิง

- 1... เอกสารบันทึกการทำงาน.....
- 2... รูปภาพ.....

ตัวบ่งชี้ที่ 1.3 โรงเรียนมีการตรวจสอบและประเมินผลการดำเนินงานตามแผนการปลูกฝังคุณธรรม

ผลการดำเนินงาน

.....โครงการวันสำคัญ วันนักขัตฤกษ์"วันแม่"
.....

เป้าหมาย (1 - 3 คะแนน)	ผลการประเมินตนเอง (1 - 3 คะแนน)	การบรรลุเป้าหมาย (บรรลุ / ไม่บรรลุ)
3	3	3

จุดเด่นและแนวทางเสริม

.....นักเรียนได้ปฏิบัติจริง ผู้ปกครองและชุมชนชื่นชม สนับสนุน
.....ควรดำเนินการต่อไปเพื่อความยั่งยืนและมั่นคง

จุดอ่อนและแนวทางการพัฒนา

.....ควรมีเอกสารเผยแพร่ต่อองค์กรต่างๆ เพื่อเป็นการประชาสัมพันธ์
.....

เอกสารอ้างอิง

- 1... รูปภาพ.....
- 2... เอกสารเผยแพร่.....

ตัวบ่งชี้ที่ 1.4 โรงเรียนมีการพัฒนาผลการดำเนินงานด้านการปลูกฝังคุณธรรม สามารถเป็นต้นแบบของ
การเรียนรู้ในเครือข่ายโรงเรียนคุณธรรม

ผลการดำเนินงาน

โครงการระบบการช่วยเหลือนักเรียน

เป้าหมาย (1 - 3 คะแนน)	ผลการประเมินตนเอง (1 - 3 คะแนน)	การบรรลุเป้าหมาย (บรรลุ / ไม่บรรลุ)
2	2	2

จุดเด่นและแนวทางเสริม

..ให้การช่วยเหลือนักเรียนเป็นรายบุคคล ตามศักยภาพของแต่ละคน


จุดอ่อนและแนวทางการพัฒนา

..ต้องเฝ้าระวังเรื่องการใช้โทรศัพท์ของนักเรียน ต้องทำความเข้าใจแก่ผู้ปกครอง

ให้รู้ถึงหลักการ

เอกสารอ้างอิง

1. เอกสารบันทึกการเฝ้าระวัง
2. รูปภาพ

 ผลการดำเนินงานมาตรฐานด้านหลักธรรมาภิบาลในการบริหารงาน

ตัวบ่งชี้ที่ 2.1 ผู้นำมีหลักธรรมาภิบาลในการบริหารจัดการ

ผลการดำเนินงาน

โครงการจัดกระบวนการเรียนรู้ตามหลักปรัชญาเศรษฐกิจพอเพียง

เป้าหมาย (1 - 3 คะแนน)	ผลการประเมินตนเอง (1 - 3 คะแนน)	การบรรลุเป้าหมาย (บรรลุ / ไม่บรรลุ)
3	3	3

จุดเด่นและแนวทางเสริม

ผู้ปกครอง และชุมชน รวมทั้งองค์กรให้ความร่วมมืออย่างดีเยี่ยม

ควรดำเนินการให้มีต่อไปเพื่อความยั่งยืนและมั่นคง

จุดอ่อนและแนวทางการพัฒนา

ต้องจัดเอกสารเผยแพร่ประชาสัมพันธ์ให้ชุมชน ให้เข้าใจในแนวทางการพัฒนา

ที่ยั่งยืน

เอกสารอ้างอิง

1. เอกสาร/สภาพจริง

2. รูปภาพ

ตัวบ่งชี้ที่ 2.2 โรงเรียนมีการดำเนินงานตามหลักธรรมาภิบาลในการบริหารจัดการ

ผลการดำเนินงาน

...โครงการพัฒนากิจกรรมลูกเสือ เนตรนารี.....

เป้าหมาย (1 - 3 คะแนน)	ผลการประเมินตนเอง (1 - 3 คะแนน)	การบรรลุเป้าหมาย (บรรลุ / ไม่บรรลุ)
3	3	3

จุดเด่นและแนวทางเสริม

ผู้เรียนมีระเบียบวินัย และค่านิยมที่ดี ซึ่งได้ผลจากการจัดกิจกรรมพัฒนาผู้เรียน

สามารถนำความรู้ไปใช้ในการดำรงชีวิตประจำวันได้

จุดอ่อนและแนวทางการพัฒนา

เนื่องจากโรงเรียนเป็นโรงเรียนที่มีผู้เรียนบกพร่องการเรียนรู้ด้วย

จึงต้องใช้แนวทางการประเมินทั้ง 2 ระดับ เพื่อให้โอกาสผู้เรียนได้เท่าเทียมกับ

เอกสารอ้างอิง

1. รูปภาพเอกสารคัดกรอง

2. สภาพจริง

ตัวบ่งชี้ที่ 2.3 โรงเรียนมีการประเมินผลการบริหารจัดการตามหลักธรรมาภิบาล

ผลการดำเนินงาน

.....โครงการพัฒนาโรงเรียนคุณภาพประจำตำบล.....

เป้าหมาย (1 - 3 คะแนน)	ผลการประเมินตนเอง (1 - 3 คะแนน)	การบรรลุเป้าหมาย (บรรลุ / ไม่บรรลุ)
2	2	2

จุดเด่นและแนวทางเสริม

.....ชุมชนและองค์กรต่าง ๆ ให้ความร่วมมือ พร้อมทั้งผู้เรียนมีคุณลักษณะ.....

.....ที่พึงประสงค์ มีความสำนึกในการเป็นไทย และมีสุขภาพพลานามัยดี.....

จุดอ่อนและแนวทางการพัฒนา

.....ผู้เรียนไม่เข้าใจในทักษะการคิดวิเคราะห์เท่าที่ควร ต้องให้ความรู้.....

.....และพูดซ้ำย้ำทวนให้ผู้เรียนมีพัฒนาการที่สูงขึ้น.....

เอกสารอ้างอิง

1.....เอกสาร / สภาพจริง.....

2.....รูปภาพ.....

ตัวบ่งชี้ที่ 2.4 โรงเรียนมีการพัฒนาระบบการบริหารจัดการตามหลักธรรมาภิบาล

ผลการดำเนินงาน

.....โครงการออมทรัพย์"ธนาคารโรงเรียน".....

เป้าหมาย (1 - 3 คะแนน)	ผลการประเมินตนเอง (1 - 3 คะแนน)	การบรรลุเป้าหมาย (บรรลุ / ไม่บรรลุ)
3	3	3

จุดเด่นและแนวทางเสริม

.....ผู้เรียนทุกคนฝากเงิน และออมเงินทุกคน ทุกชั้น 100%.....

จุดอ่อนและแนวทางการพัฒนา

ควรดำเนินการต่อไปเพื่อความมั่นคงและยั่งยืน

เอกสารอ้างอิง

1. สมุดออกทรัพย์
2. รูปภาพ / เอกสาร

ผลการดำเนินงานมาตรฐานด้านหลักเศรษฐกิจพอเพียงควบคู่คุณธรรม

ตัวบ่งชี้ที่ 3.1 โรงเรียนมีแผนการใช้หลักเศรษฐกิจพอเพียงควบคู่คุณธรรม

ผลการดำเนินงาน

เป้าหมาย (1 - 3 คะแนน)	ผลการประเมินตนเอง (1 - 3 คะแนน)	การบรรลุเป้าหมาย (บรรลุ / ไม่บรรลุ)

จุดเด่นและแนวทางเสริม

จุดอ่อนและแนวทางการพัฒนา

เอกสารอ้างอิง

- 1.
- 2.

ตัวบ่งชี้ที่ 3.2 โรงเรียนมีการดำเนินงานตามหลักเศรษฐกิจพอเพียงควบคู่คุณธรรม

ผลการดำเนินงาน

.....
.....

เป้าหมาย (1 - 3 คะแนน)	ผลการประเมินตนเอง (1 - 3 คะแนน)	การบรรลุเป้าหมาย (บรรลุ / ไม่บรรลุ)

จุดเด่นและแนวทางเสริม

.....
.....

จุดอ่อนและแนวทางการพัฒนา

.....
.....

เอกสารอ้างอิง

- 1.....
- 2.....

ตัวบ่งชี้ที่ 3.3 โรงเรียนมีการประเมินผลแผนหลักเศรษฐกิจพอเพียงควบคู่คุณธรรม

ผลการดำเนินงาน

.....
.....

เป้าหมาย (1 - 3 คะแนน)	ผลการประเมินตนเอง (1 - 3 คะแนน)	การบรรลุเป้าหมาย (บรรลุ / ไม่บรรลุ)

จุดเด่นและแนวทางเสริม

.....
.....

จุดอ่อนและแนวทางการพัฒนา

.....
.....

เอกสารอ้างอิง

- 1.....
- 2.....

ตัวบ่งชี้ที่ 3.4 โรงเรียนมีการพัฒนาการใช้หลักเศรษฐกิจพอเพียงควบคู่คุณธรรม

ผลการดำเนินงาน

.....
.....

เป้าหมาย (1 - 3 คะแนน)	ผลการประเมินตนเอง (1 - 3 คะแนน)	การบรรลุเป้าหมาย (บรรลุ / ไม่บรรลุ)

จุดเด่นและแนวทางเสริม

.....
.....

จุดอ่อนและแนวทางการพัฒนา

.....
.....

เอกสารอ้างอิง

- 1.....
- 2.....

ส่วนที่ 3 รายงานผลการประเมินคุณภาพด้านการเป็นโรงเรียนคุณธรรมชั้นนำ (แสดงตาราง)

ตารางสรุปผลการประเมินและการบรรลุเป้าหมายโรงเรียนคุณธรรมชั้นนำ

มาตรฐาน / ตัวบ่งชี้	ระดับคะแนน เป้าหมาย (1 คะแนน ถึง 3 คะแนน)	ระดับคะแนน การประเมิน ตนเอง (1 คะแนน ถึง 3 คะแนน)	การบรรลุ เป้าหมาย (บรรลุเป้าหมาย หรือ ไม่บรรลุเป้าหมาย)
1. มาตรฐานด้านการปลูกฝังคุณธรรม			
1.1 โรงเรียนมีการกำหนดแนวปฏิบัติเพื่อเป็นทิศทางการปลูกฝังผู้เรียนและบุคลากรให้มีคุณธรรม และเผยแพร่ให้ผู้เกี่ยวข้องได้ทราบ			
1.2 โรงเรียนมีการดำเนินงานตามแผนการปลูกฝังคุณธรรม			
1.3 โรงเรียนมีการตรวจสอบและประเมินผลการดำเนินงานตามแผนการปลูกฝังคุณธรรม			
1.4 โรงเรียนมีการพัฒนาผลการดำเนินงานด้านการปลูกฝังคุณธรรม สามารถเป็นต้นแบบของการเรียนรู้ในเครือข่ายโรงเรียนคุณธรรม			
เฉลี่ยคะแนนมาตรฐานด้านการปลูกฝังคุณธรรม			
2. มาตรฐานด้านหลักธรรมาภิบาลในการบริหารงาน			
2.1 ผู้นำมีหลักธรรมาภิบาลในการบริหารจัดการ			
2.2 โรงเรียนมีการดำเนินงานตามหลักธรรมาภิบาลในการบริหารจัดการ			
2.3 โรงเรียนมีการประเมินผลการบริหารจัดการตามหลักธรรมาภิบาล			
2.4 โรงเรียนมีการพัฒนาระบบการบริหารจัดการตามหลักธรรมาภิบาล			
เฉลี่ยคะแนนมาตรฐานด้านหลักธรรมาภิบาลในการบริหารงาน			

มาตรฐาน / ตัวบ่งชี้	ระดับคะแนน เป้าหมาย (1 คะแนน ถึง 3 คะแนน)	ระดับคะแนน การประเมิน ตนเอง (1 คะแนน ถึง 3 คะแนน)	การบรรลุ เป้าหมาย (บรรลุเป้าหมาย หรือ ไม่บรรลุเป้าหมาย)
3. มาตรฐานด้านหลักเศรษฐกิจพอเพียงควบคู่คุณธรรม			
3.1 โรงเรียนมีแผนการใช้หลักเศรษฐกิจพอเพียงควบคู่คุณธรรม			
3.2 โรงเรียนมีการดำเนินงานตามแผนหลักเศรษฐกิจพอเพียงควบคู่คุณธรรม			
3.3 โรงเรียนมีการประเมินผลแผนหลักเศรษฐกิจพอเพียงควบคู่คุณธรรม			
3.4 โรงเรียนมีการพัฒนาการใช้หลักเศรษฐกิจพอเพียงควบคู่คุณธรรม			
เฉลี่ยคะแนนมาตรฐานด้านหลักเศรษฐกิจพอเพียงควบคู่คุณธรรม			
เฉลี่ยคะแนนรวมทุกตัวบ่งชี้ของทุกมาตรฐาน			

สรุปผลการดำเนินงานในภาพรวมแต่ละมาตรฐาน พร้อมแนวทางเสริม/แนวทางพัฒนา

1. มาตรฐานด้านการปลูกฝังคุณธรรม

.....

 แนวทางเสริม/แนวทางพัฒนา

2. มาตรฐานด้านหลักธรรมาภิบาลในการบริหารงาน

.....

 แนวทางเสริม/แนวทางพัฒนา

3. มาตรฐานด้านหลักเศรษฐกิจพอเพียงควบคู่คุณธรรม

.....
.....
แนวทางเสริม/แนวทางพัฒนา
.....
.....

ขอให้ทุกโรงเรียนใช้แบบฟอร์มรายงานการประเมินตนเอง
โรงเรียนคุณธรรมชั้นนำ ระดับการศึกษาขั้นพื้นฐาน
ดั่งแบบฟอร์มในภาคผนวก

ให้นำส่งมหาวิทยาลัยมหาจุฬาลงกรณราชวิทยาลัย
วัดมหาธาตุยุวราชรังสฤษฎิ์ แขวงพระบรมมหาราชวัง

เขตพระนคร กรุงเทพมหานคร 10200

โทร. 0-2222-1867 ต่อ 146, 132

โทร./แฟกซ์ 0-2623 - 6326

ภายในวันที่ 30 กรกฎาคม 2551

บรรณานุกรม

กรมวิชาการ กระทรวงศึกษาธิการ. แนวทางการจัดกิจกรรมพัฒนาผู้เรียน ตามหลักสูตรการศึกษา
ขั้นพื้นฐาน พุทธศักราช 2544. กรุงเทพฯ : โรงพิมพ์คุรุสภาลาดพร้าว, 2546.

กระทรวงศึกษาธิการ. คุณธรรมพื้นฐาน 8 ประการ. กรุงเทพฯ : สำนักงานเลขาธิการสภาการศึกษา
กระทรวงศึกษาธิการ, ม.ป.ป. 2551

กระทรวงศึกษาธิการ. หลักสูตรการศึกษาขั้นพื้นฐาน พุทธศักราช 2544. กรุงเทพฯ : กรมวิชาการ, 2545.

คู่มือการประกันคุณภาพการศึกษาในโรงเรียน ระดับอุดมศึกษา. สำนักงานคณะกรรมการอุดมศึกษา
ห้างหุ้นส่วนจำกัดภาพพิมพ์ กรุงเทพฯ. 2550.

คู่มือการประเมินคุณภาพภายนอก ระดับอุดมศึกษา (ฉบับปรับปรุง ธันวาคม 2549) สำนักงานรับรอง
มาตรฐานและประเมินคุณภาพการศึกษา(องค์การมหาชน)

ประเวศ วะสี, ศ.นพ. ระบบการศึกษาที่คุณธรรมนำความรู้. กรุงเทพฯ : สำนักงานมาตรฐานการศึกษา
และพัฒนารับรู้ สำนักงานเลขาธิการสภาการศึกษา, 2550.

พระบาทสมเด็จพระเจ้าอยู่หัวภูมิพลอดุลยเดช. พระราชดำรัสคุณธรรม 4 ประการ. กรุงเทพฯ :
www.google.co.th

ราชบัณฑิตยสถาน. พจนานุกรม ฉบับราชบัณฑิตยสถาน พ.ศ. 2542. กรุงเทพฯ : นานมีบุ๊คส์พับลิเคชั่นส์,
2546.

ศูนย์ส่งเสริมและพัฒนาพลังแผ่นดินเชิงคุณธรรม. รายงานการวิจัยโครงการเร่งสร้างคุณลักษณะที่ดีของ
เด็กและเยาวชนไทย. กรุงเทพฯ : ศูนย์คุณธรรม, 2549.

สำนักงานเขตพื้นที่การศึกษานครปฐม เขต 1. นครปฐมโมเดล. นครปฐม : สำนักงานเขตพื้นที่การศึกษา
นครปฐม เขต 1, ม.ป.ป.

สำนักงานคณะกรรมการการศึกษาขั้นพื้นฐาน. นโยบาย สพฐ. ปี 2551. กรุงเทพฯ : โรงพิมพ์ชุมนุมสหกรณ์
การเกษตรแห่งประเทศไทย จำกัด, 2550.

สำนักงานคณะกรรมการการศึกษาแห่งชาติ. การวัดและประเมินผู้เรียนด้านคุณธรรมจริยธรรม. กรุงเทพฯ
: กลุ่มงานประเมินผล 1 สำนักงานคณะกรรมการการศึกษาแห่งชาติ, 2544.

สำนักงานคณะกรรมการพัฒนาการเศรษฐกิจและสังคมแห่งชาติ. เศรษฐกิจพอเพียงคืออะไร. กรุงเทพฯ :
ศูนย์ประสานงานกลางการดำเนินงานโครงการอันเนื่องมาจากพระราชดำริ สำนักงานปลัดกระทรวง
ศึกษาธิการ, 2550.

<http://www.onesqa.or.th>

http://teacher.obec.go.th/web/download_media/coaching.doc

<http://www.sufficiencyeconomy.org/mfiles/1072239162/4%20chapter%201.pdf>

ภาคผนวก

ส่วนที่ 1 สภาพทั่วไปและการดำเนินงานของโรงเรียน (บรรยาย ไม่เกิน 5 หน้า)

- ประวัติความเป็นมาของโรงเรียน
- ข้อมูลจำนวนนักเรียน ครู บุคลากร และการนับถือศาสนา
- โครงสร้างการบริหารจัดการ
- ทรัพยากร
- งบประมาณ
- ข้อมูลชุมชน
- ภูมิปัญญาท้องถิ่น
- ผลงานเด่น รางวัลเกียรติยศ
- แผนยุทธศาสตร์หรือธรรมนูญโรงเรียนที่เน้นการพัฒนาเป็นโรงเรียนคุณธรรม
- ระบบและกลไกที่เกี่ยวข้องกับการเป็นโรงเรียนคุณธรรม
- เป้าหมายที่สำคัญในปีปัจจุบัน

ส่วนที่ 2 ผลการประเมินตนเองของโรงเรียนคุณธรรมชั้นนำ (บรรยาย)

ผลการดำเนินงานด้านต่างๆ ตามมาตรฐานและตัวบ่งชี้ของโรงเรียนที่เป็นส่วนที่เขียนถึงผลการดำเนินงานจริงของ

1. โครงการหรือกิจกรรมที่โรงเรียนดำเนินการในแต่ละตัวบ่งชี้ ตามเอกสารอ้างอิง (ควรเป็นโครงการหรือกิจกรรมที่เด่นที่สุดของโรงเรียนไม่เกิน 3 โครงการหรือกิจกรรม)
2. จุดเด่น และแนวทางเสริมในแต่ละมาตรฐาน
3. จุดอ่อน และแนวทางการพัฒนาในแต่ละมาตรฐาน

ส่วนที่ 3 รายงานผลการประเมินคุณภาพด้านการเป็นโรงเรียนคุณธรรมชั้นนำ (แสดงตาราง)

เป็นตารางการประเมินคุณภาพของผลการดำเนินงาน ที่ประกอบด้วยรายการประเมินตามมาตรฐานและตัวบ่งชี้ที่มีลักษณะเป็นกระบวนการดำเนินงานที่เป็นระบบตามวงจรคุณภาพ (PDCA Cycle)

1. การประเมินผลตามเกณฑ์
2. การประเมินผลเมื่อเทียบกับเป้าหมายในตัวบ่งชี้ต่างๆ

ส่วนที่ 4 ภาคผนวก (ไม่เกิน 10 หน้า)

(ตัวอย่างปกนอก/ปกในเอกสารรายงานการประเมินตนเองของโรงเรียนคุณธรรมชั้นนำ)

รายงานการประเมินตนเองโรงเรียนคุณธรรมชั้นนำ ระดับการศึกษาขั้นพื้นฐาน ประจำปีการศึกษา 2550

โรงเรียน.....

เลขที่..... ตำบล/แขวงอำเภอ/เขต. จังหวัด.....

สำนักงานเขตพื้นที่การศึกษา..... เขต

สังกัดสำนักงานคณะกรรมการการศึกษาขั้นพื้นฐาน

กระทรวงศึกษาธิการ

เพื่อรองรับการประเมิน เสนอแนะ และพัฒนา

ตามโครงการการประเมิน เสนอแนะ และพัฒนา โรงเรียนคุณธรรมชั้นนำ
สำนักงานคณะกรรมการการศึกษาขั้นพื้นฐานร่วมกับมหาวิทยาลัยมหาจุฬาลงกรณราชวิทยาลัย

คำนำ

.....

.....

.....

.....

.....

.....

.....

.....

.....

.....

.....

.....

.....

.....

.....

.....

(ผู้บริหาร โรงเรียน)

...../...../.....

สารบัญ

หน้า

ส่วนที่ 1 สภาพทั่วไปและการดำเนินงานของโรงเรียน

- ประวัติความเป็นมาของโรงเรียน
- ข้อมูลจำนวนนักเรียน ครู บุคลากร และการนับถือศาสนา
- โครงสร้างการบริหารจัดการ
- ทรัพยากร
- งบประมาณ
- ข้อมูลชุมชน
- ภูมิปัญญาท้องถิ่น
- ผลงานเด่น รางวัลเกียรติยศ
- แผนยุทธศาสตร์หรือธรรมนูญโรงเรียนที่เน้นการพัฒนาเป็นโรงเรียนคุณธรรม
- ระบบและกลไกที่เกี่ยวข้องกับการเป็นโรงเรียนคุณธรรม
- เป้าหมายที่สำคัญในปีปัจจุบัน

ส่วนที่ 2 ผลการประเมินตนเองของโรงเรียนคุณธรรมชั้นนำ

ส่วนที่ 3 รายงานผลการประเมินคุณภาพด้านการเป็นโรงเรียนคุณธรรมชั้นนำ

ส่วนที่ 4 ภาคผนวก

ส่วนที่ 1

สภาพทั่วไปและการดำเนินงานของโรงเรียน

ประวัติความเป็นมาของโรงเรียน

.....
.....
.....
.....
.....

ข้อมูลจำนวนนักเรียน ครู บุคลากร และการนับถือศาสนา

.....
.....
.....

โครงสร้างการบริหารจัดการ

.....
.....
.....

ทรัพยากร

.....
.....
.....

งบประมาณ

.....
.....
.....

ข้อมูลชุมชน

.....
.....
.....

ภูมิปัญญาท้องถิ่น

.....
.....

ผลงานเด่น รางวัลเกียรติยศ

.....

.....

.....

แผนยุทธศาสตร์หรือธรรมเนียมโรงเรียนที่เน้นการพัฒนาเป็นโรงเรียนคุณธรรม

.....

.....

.....

ระบบและกลไกที่เกี่ยวข้องกับการเป็นโรงเรียนคุณธรรม

.....

.....

.....

เป้าหมายที่สำคัญในปีปัจจุบัน

.....

.....

.....

ส่วนที่ 2

ผลการประเมินตนเองของโรงเรียนคุณธรรมชั้นนำ

ควรเป็นโครงการหรือกิจกรรมที่เด่นที่สุดของโรงเรียนไม่เกิน 3 โครงการหรือกิจกรรมในแต่ละตัวบ่งชี้

ผลการดำเนินงานมาตรฐานด้านการปลูกฝังคุณธรรม

ตัวบ่งชี้ 1.1 โรงเรียนมีการกำหนดแนวปฏิบัติเพื่อเป็นทิศทางในการปลูกฝังผู้เรียนและบุคลากรให้มีคุณธรรม และเผยแพร่ให้ผู้เกี่ยวข้องได้ทราบ

ผลการดำเนินงาน

.....

.....

เป้าหมาย (1 - 3 คะแนน)	ผลการประเมินตนเอง (1 - 3 คะแนน)	การบรรลุเป้าหมาย (บรรลุ / ไม่บรรลุ)

จุดเด่นและแนวทางเสริม

.....

.....

จุดอ่อนและแนวทางการพัฒนา

.....

.....

เอกสารอ้างอิง

1.....

2.....

ตัวบ่งชี้ 1.2 โรงเรียนมีการดำเนินงานตามแผนการปลูกฝังคุณธรรม

ผลการดำเนินงาน

.....

.....

เป้าหมาย (1 - 3 คะแนน)	ผลการประเมินตนเอง (1 - 3 คะแนน)	การบรรลุเป้าหมาย (บรรลุ / ไม่บรรลุ)

จุดเด่นและแนวทางเสริม

.....

.....

จุดอ่อนและแนวทางการพัฒนา

.....

.....

เอกสารอ้างอิง

1.....

2.....

ตัวบ่งชี้ที่ 1.3 โรงเรียนมีการตรวจสอบและประเมินผลการดำเนินงานตามแผนการปลูกฝังคุณธรรม

ผลการดำเนินงาน

.....

.....

เป้าหมาย (1 - 3 คะแนน)	ผลการประเมินตนเอง (1 - 3 คะแนน)	การบรรลุเป้าหมาย (บรรลุ / ไม่บรรลุ)

จุดเด่นและแนวทางเสริม

.....

.....

จุดอ่อนและแนวทางการพัฒนา

.....

.....

เอกสารอ้างอิง

1.....

2.....

ตัวบ่งชี้ที่ 1.4 โรงเรียนมีการพัฒนาผลการดำเนินงานด้านการปลูกฝังคุณธรรม สามารถเป็นต้นแบบของการเรียนรู้ในเครือข่ายโรงเรียนคุณธรรม

ผลการดำเนินงาน

.....
.....

เป้าหมาย (1 - 3 คะแนน)	ผลการประเมินตนเอง (1 - 3 คะแนน)	การบรรลุเป้าหมาย (บรรลุ / ไม่บรรลุ)

จุดเด่นและแนวทางเสริม

.....
.....

จุดอ่อนและแนวทางการพัฒนา

.....
.....

เอกสารอ้างอิง

- 1.....
- 2.....

ตัวบ่งชี้ที่ 2.1 ผู้นำมีหลักธรรมาภิบาลในการบริหารจัดการ

ผลการดำเนินงาน

.....

.....

เป้าหมาย (1 - 3 คะแนน)	ผลการประเมินตนเอง (1 - 3 คะแนน)	การบรรลุเป้าหมาย (บรรลุ / ไม่บรรลุ)

จุดเด่นและแนวทางเสริม

.....

.....

จุดอ่อนและแนวทางการพัฒนา

.....

.....

เอกสารอ้างอิง

1.....

2.....

ตัวบ่งชี้ที่ 2.2 โรงเรียนมีการดำเนินงานตามหลักธรรมาภิบาลในการบริหารจัดการ

ผลการดำเนินงาน

.....
.....

เป้าหมาย (1 - 3 คะแนน)	ผลการประเมินตนเอง (1 - 3 คะแนน)	การบรรลุเป้าหมาย (บรรลุ / ไม่บรรลุ)

จุดเด่นและแนวทางเสริม

.....
.....

จุดอ่อนและแนวทางการพัฒนา

.....
.....

เอกสารอ้างอิง

- 1.....
- 2.....

ตัวบ่งชี้ที่ 2.3 โรงเรียนมีการประเมินผลการบริหารจัดการตามหลักธรรมาภิบาล

ผลการดำเนินงาน

.....

.....

เป้าหมาย (1 - 3 คะแนน)	ผลการประเมินตนเอง (1 - 3 คะแนน)	การบรรลุเป้าหมาย (บรรลุ / ไม่บรรลุ)

จุดเด่นและแนวทางเสริม

.....

.....

จุดอ่อนและแนวทางการพัฒนา

.....

.....

เอกสารอ้างอิง

1.....

2.....

ตัวบ่งชี้ที่ 2.4 โรงเรียนมีการพัฒนาระบบการบริหารจัดการตามหลักธรรมาภิบาล

ผลการดำเนินงาน

.....

.....

เป้าหมาย (1 - 3 คะแนน)	ผลการประเมินตนเอง (1 - 3 คะแนน)	การบรรลุเป้าหมาย (บรรลุ / ไม่บรรลุ)

จุดเด่นและแนวทางเสริม

.....

.....

จุดอ่อนและแนวทางการพัฒนา

.....

.....

เอกสารอ้างอิง

1.....

2.....

ตัวบ่งชี้ที่ 3.1 โรงเรียนมีแผนการใช้หลักเศรษฐกิจพอเพียงควบคู่คุณธรรม

ผลการดำเนินงาน

.....
.....

เป้าหมาย (1 - 3 คะแนน)	ผลการประเมินตนเอง (1 - 3 คะแนน)	การบรรลุเป้าหมาย (บรรลุ / ไม่บรรลุ)

จุดเด่นและแนวทางเสริม

.....
.....

จุดอ่อนและแนวทางการพัฒนา

.....
.....

เอกสารอ้างอิง

- 1.....
- 2.....

ตัวบ่งชี้ที่ 3.2 โรงเรียนมีการดำเนินงานตามหลักเศรษฐกิจพอเพียงควบคู่คุณธรรม

ผลการดำเนินงาน

.....
.....

เป้าหมาย (1 - 3 คะแนน)	ผลการประเมินตนเอง (1 - 3 คะแนน)	การบรรลุเป้าหมาย (บรรลุ / ไม่บรรลุ)

จุดเด่นและแนวทางเสริม

.....
.....

จุดอ่อนและแนวทางการพัฒนา

.....
.....

เอกสารอ้างอิง

- 1.....
- 2.....

ตัวบ่งชี้ที่ 3.3 โรงเรียนมีการประเมินผลแผนหลักสูตรกิจพอเพียงควบคู่คุณธรรม

ผลการดำเนินงาน

.....
.....

เป้าหมาย (1 - 3 คะแนน)	ผลการประเมินตนเอง (1 - 3 คะแนน)	การบรรลุเป้าหมาย (บรรลุ / ไม่บรรลุ)

จุดเด่นและแนวทางเสริม

.....
.....

จุดอ่อนและแนวทางการพัฒนา

.....
.....

เอกสารอ้างอิง

- 1.....
- 2.....

ตัวบ่งชี้ที่ 3.4 โรงเรียนมีการพัฒนาการใช้หลักเศรษฐกิจพอเพียงควบคู่คุณธรรม

ผลการดำเนินงาน

.....

.....

เป้าหมาย (1 - 3 คะแนน)	ผลการประเมินตนเอง (1 - 3 คะแนน)	การบรรลุเป้าหมาย (บรรลุ / ไม่บรรลุ)

จุดเด่นและแนวทางเสริม

.....

.....

จุดอ่อนและแนวทางการพัฒนา

.....

.....

เอกสารอ้างอิง

1.....

2.....

ส่วนที่ 3

รายงานผลการประเมินคุณภาพด้านการเป็นโรงเรียนคุณธรรมชั้นนำ

ตารางสรุปผลการประเมินและการบรรลุเป้าหมายโรงเรียนคุณธรรมชั้นนำ

(นำข้อมูลมาจาก ส่วนที่ 2)

มาตรฐาน / ตัวบ่งชี้	ระดับคะแนน เป้าหมาย (1 คะแนน ถึง 3 คะแนน)	ระดับคะแนน การประเมิน ตนเอง (1 คะแนน ถึง 3 คะแนน)	การบรรลุ เป้าหมาย (บรรลุเป้าหมาย หรือ ไม่บรรลุเป้าหมาย)
1. มาตรฐานด้านการปลูกฝังคุณธรรม			
1.1 โรงเรียนมีการกำหนดแนวปฏิบัติเพื่อเป็นทิศทางการปลูกฝังผู้เรียนและบุคลากรให้มีคุณธรรม และเผยแพร่ให้ผู้เกี่ยวข้องได้ทราบ			
1.2 โรงเรียนมีการดำเนินงานตามแผนการปลูกฝังคุณธรรม			
1.3 โรงเรียนมีการตรวจสอบและประเมินผลการดำเนินงานตามแผนการปลูกฝังคุณธรรม			
1.4 โรงเรียนมีการพัฒนาผลการดำเนินงานด้านการปลูกฝังคุณธรรม สามารถเป็นต้นแบบของการเรียนรู้ในเครือข่ายโรงเรียนคุณธรรม			
เฉลี่ยคะแนนมาตรฐานด้านการปลูกฝังคุณธรรม			
2. มาตรฐานด้านหลักธรรมาภิบาลในการบริหารงาน			
2.1 ผู้นำมีหลักธรรมาภิบาลในการบริหารจัดการ			
2.2 โรงเรียนมีการดำเนินงานตามหลักธรรมาภิบาลในการบริหารจัดการ			
2.3 โรงเรียนมีการประเมินผลการบริหารจัดการตามหลักธรรมาภิบาล			
2.4 โรงเรียนมีการพัฒนาระบบการบริหารจัดการตามหลักธรรมาภิบาล			
เฉลี่ยคะแนนมาตรฐานด้านหลักธรรมาภิบาลในการบริหารงาน			

มาตรฐาน / ตัวบ่งชี้	ระดับคะแนน เป้าหมาย (1 คะแนน ถึง 3 คะแนน)	ระดับคะแนน การประเมิน ตนเอง (1 คะแนน ถึง 3 คะแนน)	การบรรลุ เป้าหมาย (บรรลุเป้าหมาย หรือ ไม่บรรลุเป้าหมาย)
3. มาตรฐานด้านหลักเศรษฐกิจพอเพียงควบคู่คุณธรรม			
3.1 โรงเรียนมีแผนการใช้หลักเศรษฐกิจพอเพียงควบคู่คุณธรรม			
3.2 โรงเรียนมีการดำเนินงานตามแผนหลักเศรษฐกิจพอเพียงควบคู่คุณธรรม			
3.3 โรงเรียนมีการประเมินผลแผนหลักเศรษฐกิจพอเพียงควบคู่คุณธรรม			
3.4 โรงเรียนมีการพัฒนาการใช้หลักเศรษฐกิจพอเพียงควบคู่คุณธรรม			
เฉลี่ยคะแนนมาตรฐานด้านหลักเศรษฐกิจพอเพียงควบคู่คุณธรรม			
เฉลี่ยคะแนนรวมทุกตัวบ่งชี้ของทุกมาตรฐาน			

สรุปผลการดำเนินงานในภาพรวมในแต่มาตรฐาน พร้อมแนวทางเสริม/แนวทางพัฒนา

1. มาตรฐานด้านการปลูกฝังคุณธรรม

.....

 แนวทางเสริม/แนวทางพัฒนา

2. มาตรฐานด้านหลักธรรมาภิบาลในการบริหารงาน

.....

 แนวทางเสริม/แนวทางพัฒนา

3. มาตรฐานด้านหลักเศรษฐกิจพอเพียงควบคู่คุณธรรม

.....

.....

แนวทางเสริม/แนวทางพัฒนา

.....

.....

ภาคผนวก (ไม่เกิน 10 หน้า)