

มกราคม พ.ศ. ๒๕๕๕

www.vitheeбудdha.com



รายละเอียดแนวทางการศึกษาโครงการศึกษาและ
พัฒนาอัตลักษณ์โรงเรียนวิถีสพุทธ ปีที่ ๕
(๒๕ ประการสู่ความเป็นโรงเรียนวิถีสพุทธ)

เสนอต่อ

สำนักงานพัฒนานวัตกรรมการจัดการศึกษา

สำนักงานคณะกรรมการการศึกษา

ขั้นพื้นฐาน

จัดทำโดย

ฝ่ายบริการการฝึกอบรม ส่วนธรรมนิเทศ

มหาวิทยาลัยมหาจุฬาลงกรณราชวิทยาลัย

สารบัญ

เรื่อง	หน้า
บทที่ ๑ บทนำ	๑
บทที่ ๒ วรรณกรรมปริทัศน์	๗
บทที่ ๓ แนวทางการศึกษาวิจัย	๑๘
เอกสารอ้างอิง	
ภาคผนวก	
- คู่มือการใช้เว็บไซต์ www.vitheeбудdha.com	๒๔
- มาตรฐานโรงเรียนวิถียุทธ ๒๙ ประการ	๓๘
- แบบประเมินตนเองโรงเรียนวิถียุทธ ๒๙ ประการ	๔๖
- แผนผังการดำเนินงานโรงเรียนวิถียุทธ ๒๙ ประการ	๕๖

บทที่ ๑

บทนำ

หลักการและเหตุผล

โครงการโรงเรียนวิถีพุทธ กระทรวงศึกษาธิการเริ่มมีแนวคิดการดำเนินงานจาก กระทรวงศึกษาธิการเมื่อเดือนธันวาคม ๒๕๔๕ และมีพิธีเปิดโครงการในเดือนพฤษภาคม ๒๕๔๖ ณ พุทธมณฑลโดยสมเด็จพระพุทธาจารย์ ประธานกรรมการมหาเถรสมาคม เป็นประธานในพิธีมี โรงเรียนเข้าร่วมโครงการ จำนวน ๘๘ โรงเรียน จากสถานศึกษาทุกสังกัด ต่อมา มีสถานศึกษาสมัครเข้าร่วมโครงการมากขึ้นจนถึงปี พ.ศ. ๒๕๕๐ มีจำนวนประมาณสองหมื่นโรงเรียน

โรงเรียนวิถีพุทธ ได้แก่โรงเรียนทั่วไปที่สมัครใจจะเน้นการนำหลักไตรสิกขา หรือหลักธรรมทางพระพุทธศาสนา มาใช้ในการบริหารและพัฒนา นักเรียนอย่างบูรณาการในวิถีชีวิตประจำวัน เพื่อพัฒนาการ กิณ อยู่ ดู ฟังเป็น โดยผ่านกระบวนการทางวัฒนธรรมแสวงปัญญาและวิถีวัฒนธรรมเมตตา โครงการโรงเรียนวิถีพุทธ ได้รับการส่งเสริมจากคณะรัฐมนตรีและกระทรวงศึกษาธิการรวมถึงหน่วยงาน ภาครัฐอื่นๆ และได้รับความเมตตาอนุเคราะห์ส่งเสริมสนับสนุนจากมหาเถรสมาคม พระเถรานุเถระหน่วยงานบริหารวิชาการของคณะสงฆ์อย่างต่อเนื่อง อาทิ สมเด็จพระพุทธาจารย์ พระพรหมคุณาภรณ์ (ป.อ. ปยุตฺโต) พระธรรมโกศาจารย์ อธิการบดีมหาวิทยาลัยมหาจุฬาลงกรณราชวิทยาลัย พระเทพปริยัติวิมล อธิการบดีมหาวิทยาลัยมหามกุฏราชวิทยาลัย เป็นต้น

โรงเรียนวิถีพุทธ มีจุดเน้นอยู่ที่การพัฒนาตามหลักไตรสิกขา ที่เป็นการศึกษาพัฒนา ๓ ด้านอย่างบูรณาการ คือ ด้านศีลจะพัฒนาพฤติกรรมให้ไม่เบียดเบียนตนและผู้อื่น ตลอดจนสิ่งแวดล้อม ด้านสมาธิจะพัฒนาให้มีจิตใจที่เข้มแข็งและมีสุขภาพดีมีความสุขสงบ ด้านปัญญาเป็นการพัฒนาความรู้ที่เข้าใจและเท่าทันโลกและชีวิต ซึ่งไตรสิกขาจะส่งผลให้ผู้ที่ได้รับการศึกษาพัฒนาสู่การมีชีวิตที่ดีงามมีความสุข และดำเนินชีวิตได้อย่างเหมาะสมทำให้มีชีวิตที่สันติสุขได้ อันเป็นส่วนสำคัญที่จะทำให้เกิดสันติภาพในสังคม และการศึกษาแนววิถีพุทธนี้มีความเหมาะสมกับสังคมไทยอย่างยิ่ง เพราะวิถีไทยมีพระพุทธศาสนาเป็นรากฐานและพื้นฐานของวิถีชีวิตและจิตใจ ในปัจจุบันประชากรไทย ๙๐% นับถือพระพุทธศาสนา ดังนั้นการจัดศึกษาแนววิถีพุทธจึงมีความสัมพันธ์เกี่ยวข้องกับคนไทยมาก หน่วยงานภาครัฐ คณะสงฆ์ไทย ประชาชนไทย คาดหวังว่าจะเป็นโอกาสและหนทางหลักของการพัฒนาระบบการศึกษาไทยให้มีเครื่องมือสำคัญที่จะพัฒนาคนไทยให้เป็นมนุษย์ที่สมบูรณ์ตามพระราชบัญญัติ

การศึกษาแห่งชาติกำหนด

ต่อมาในปี พ.ศ. ๒๕๕๒ ได้มีการพัฒนาโรงเรียนวิถีพุทธโดยมหาวิทยาลัยมหาจุฬาลงกรณราชวิทยาลัย ภายใต้โครงการพัฒนาที่เป็นระบบ ชื่อว่า โครงการการประเมิน เสนอแนะและพัฒนาโรงเรียนคุณธรรมชั้นนำ โดยได้สำรวจโรงเรียนวิถีพุทธ จำนวน ๓,๕๐๐ โรงเรียนและได้สุ่มตรวจเยี่ยมประเมินเพื่อการพัฒนาและให้ข้อเสนอแนะแก่โรงเรียนวิถีพุทธ ในภาคสนาม จำนวน ๗๐๐ โรงเรียน และในปี พ.ศ.๒๕๕๓ ได้มีการตรวจเยี่ยมประเมินอีก ๗๐๐ โรงเรียน จากโครงการดังกล่าวทำให้เกิดโรงเรียนคุณธรรมชั้นนำและโรงเรียนวิถีพุทธชั้นนำ

โรงเรียนวิถีพุทธ ได้ดำเนินการมาเป็นระยะเวลา ๘ ปี นับแต่ปี ๒๕๔๕ เป็นต้นมา บัดนี้ได้ย่างเข้าสู่ปีที่ ๙ สำนักงานคณะกรรมการการศึกษาขั้นพื้นฐาน ได้กำหนดอัตลักษณ์ “๒๙ ประการสู่ความเป็นโรงเรียนวิถีพุทธ ปีที่ ๙” เพื่อพัฒนาโรงเรียนวิถีพุทธไปในทิศทางเดียวกัน ดังนี้

ด้านกายภาพ	ด้านพฤติกรรม นักเรียน ครู ผู้บริหาร	ด้านกิจกรรม ประจำวันพระ	ด้านการส่งเสริมวิถีพุทธ	ด้านการเรียนการสอน
๑. มีป้ายโรงเรียนวิถีพุทธ	๑. รักษาศีล ๕	๑. ใส่เสื้อสีขาวทุกคน	๑. ไม่มีอาหารขยะขายในโรงเรียน	๑. บริหารจิต เจริญปัญญา ก่อนเข้าเรียน เช้า – บ่าย ทั้งครู และนักเรียน
๒. มีพระพุทธรูปบริเวณหน้าโรงเรียน	๒. ยิ้มง่าย ไหว้สวย กราบงาม	๒. ทำบุญใส่บาตร ฟังเทศน์	๒. ไม่ดูด่านักเรียน	๒. บูรณาการวิถีพุทธทุกกลุ่มสาระและในวันสำคัญทางพุทธศาสนา
๓. มีพระพุทธรูปประจำห้องเรียน	๓. ก่อนรับประทานอาหารจะมีการพิจารณาอาหารรับประทานอาหารไม่ดั่งไม่หก ไม่เหลือ	๓. รับประทานอาหารมังสวิรัตในมือกลางวัน	๓. ขึ้นชมคุณความดีหน้าเสาธงทุกวัน	๓. ครูพานักเรียนทำโครงการคุณธรรม กิจกรรมจิตอาสา สัปดาห์ละ ๑ ครั้ง
๔. มีพระพุทธรูปศาสนสุภาชิตวาทะธรรม พระราชดำรัส ติดตามที่ต่างๆ	๔. ประหยัด ออม ถนอมใช้ เงิน และสิ่งของ	๔. สวดมนต์แปล	๔. โฮมรูมเพื่อสะท้อนความรู้สึกเช่นความรู้สึกที่ได้ทำความดี	๔. ครู ผู้บริหาร และนักเรียนทุกคนไปปฏิบัติศาสนกิจที่วัดเดือนละ ๑ ครั้ง มีวัดเป็นแหล่งเรียนรู้
๕. มีความสะอาด สงบ ร่มรื่น	๕. มีนิสัยใฝ่รู้ สู้สิ่งยาก		๕. ครู ผู้บริหาร และนักเรียน มีสมุดบันทึกความดี	๕. ครู ผู้บริหาร และนักเรียนทุกคนเข้าค่ายปฏิบัติธรรมอย่างน้อยปีละ ๑ ครั้ง

ด้านกายภาพ	ด้านพฤติกรรม นักเรียน ครู ผู้บริหาร	ด้านกิจกรรม ประจำวันพระ	ด้านการส่งเสริมวิถีพุทธ	ด้านการเรียนการสอน
๖. มีห้องพระ พระพุทธศาสนา หรือลาน ธรรม			๖. ครู ผู้บริหาร และ นักเรียนสอบได้ธรรมะ ศึกษาตรีเป็นอย่างน้อย	
๗. ไม่มีสิ่งเสพติด เหล้า บุหรี่ ๑๐๐%			๗. บริหารจิต เจริญปัญญา ก่อนการ ประชุมทุกครั้ง	
			๘. มีพระมาสอนอย่าง สม่ำเสมอ	

จึงสมควรมีการศึกษาถึงอัตลักษณ์ที่ชัดเจนในความเป็นโรงเรียนวิถีพุทธ เป็นแนวทางการพัฒนาและสร้างกิจกรรมโรงเรียนวิถีพุทธ เป็นประชาคมวิชาการแห่งผู้มีความรู้ประจักษ์นักราชัญญ์และมีความประพฤติประจักษ์ผู้ทรงศีล สมฐานะผู้นำทางปัญญาที่มีความแตกต่างและหลากหลายแนวทางด้วยการสร้างกิจกรรมและกระบวนการพัฒนาไปสู่การเป็นโรงเรียนวิถีพุทธที่ยั่งยืนสืบไป

วัตถุประสงค์

๑. เพื่อศึกษาสภาพปัจจุบันของโรงเรียนวิถีพุทธในสังกัดสำนักงานคณะกรรมการการศึกษา
ขั้นพื้นฐาน
๒. เพื่อเสนอแนะแนวทางในการพัฒนาอัตลักษณ์ของโรงเรียนวิถีพุทธให้ปรากฏอย่างชัดเจน
๓. เพื่อเผยแพร่กิจกรรมในการพัฒนาอัตลักษณ์โรงเรียนวิถีพุทธสู่ความเป็นโรงเรียนวิถีพุทธทั้ง
ระบบ

เป้าหมายการดำเนินโครงการ

การพัฒนาอัตลักษณ์โรงเรียนวิถีพุทธ เพื่อการเผยแพร่และนำไปปฏิบัติ

ขอบเขตการดำเนินงาน

๑. การศึกษาและกำหนดแนวทางการดำเนินงานโครงการศึกษาและพัฒนาอัตลักษณ์
โรงเรียนวิถีพุทธ ปีที่ ๙ (๒๙ ประการสู่ความเป็นโรงเรียนวิถีพุทธ) ประกอบด้วย การค้นคว้าเอกสาร
การวิจัยโรงเรียนวิถีพุทธในปีที่ ๑- ๙ การออกแบบการวิจัยเพื่อการพัฒนา (Research and
Development) การกำหนดกิจกรรมตามช่วงเวลา

๒. การคัดเลือกโรงเรียนเพื่อเป็นกลุ่มตัวอย่างการวิจัยและพัฒนา รอบที่ ๑ โดยสำนักงานคณะกรรมการขั้นพื้นฐานส่งหนังสือเชิญชวน แจ้งไปยังโรงเรียนวิถิปุทธและโรงเรียนทั่วไปทุกสังกัดทุกระดับทั่วประเทศที่สนใจเข้าร่วมโครงการโรงเรียนวิถิปุทธ ปีที่ ๙ (๒๙ ประการสู่ความเป็นโรงเรียนวิถิปุทธ) ให้กรอกข้อมูลผ่าน website : <http://www.vitheeбудdha.com/main.php> เข้าร่วมโครงการเพื่อสร้างเครือข่ายพลังสามัคคี พลังปัญญา ดำรงวิถิปุทธ วิถีไทยให้มั่นคงเข้มแข็ง จำนวนประมาณ ๑,๔๐๐ โรงเรียน เพื่อทำการคัดเลือกโรงเรียนที่ประสบความสำเร็จด้วยเกณฑ์ที่พัฒนาขึ้น ให้ได้จำนวนไม่น้อยกว่า ๑๐๐ โรงเรียนเพื่อกำหนดดำเนินการในขั้นต่อไป

๓. การจัดประชุมเชิงปฏิบัติการเพื่อการแลกเปลี่ยนเรียนรู้ ครั้งที่ ๑ ด้วยการนำโรงเรียนที่ได้รับการคัดเลือก ๑๐๐ โรงเรียนมาประชุมแลกเปลี่ยนเรียนรู้ร่วมกัน และนำเสนอผลการดำเนินงานตามแนวทางโรงเรียนวิถิปุทธ เพื่อสังเคราะห์ให้เป็นแนวปฏิบัติของการพัฒนาอัตลักษณ์โรงเรียนวิถิปุทธ

๔. การคัดเลือกโรงเรียนเพื่อเป็นกลุ่มตัวอย่างการวิจัยและพัฒนา รอบที่ ๒ โดยแจ้งให้โรงเรียนที่เข้าประชุมเชิงปฏิบัติการครั้งที่ ๑ สมัครเข้าร่วมโครงการในรอบสุดท้าย เพื่อการตรวจเยี่ยมและสอนงาน (Coaching) จากทีมพระนิเทศวิถิปุทธ จำนวนไม่น้อยกว่า ๒๐ โรงเรียน ๒๐ เขตพื้นที่การศึกษา เขตพื้นที่การศึกษาละ ๔ โรงเรียน แบ่งตามภูมิภาค ดังนี้

- ภาคเหนือ จำนวน ๕ เขตพื้นที่การศึกษา
- ภาคตะวันออกเฉียงเหนือ จำนวน ๗ เขตพื้นที่การศึกษา
- ภาคกลาง ตะวันออก ตะวันตก จำนวน ๕ เขตพื้นที่การศึกษา
- ภาคใต้ จำนวน ๓ เขตพื้นที่การศึกษา

กรณีมีโรงเรียนสมัครใจจำนวนมากที่กำหนด จะใช้เกณฑ์การคัดเลือกจากโรงเรียนที่มีการดำเนินการตามข้อเสนอแนะที่อยู่ในรายงานการศึกษาโรงเรียนวิถิปุทธในปีที่ ๘ ด้วย

๕. การจัดทำคู่มือการนิเทศโรงเรียนวิถิปุทธและอบรมพระนิเทศวิถิปุทธ เพื่อให้พระศึกษานิเทศก์ ทำหน้าที่ตรวจเยี่ยม โรงเรียน สอนงาน ติดตาม โรงเรียน ได้มีคู่มือการนิเทศและได้รับการอบรม วิธีการปฏิบัติตามแนวทางโรงเรียนวิถิปุทธอย่างถูกต้องและครบถ้วน รวมทั้งการจัดทำรายงานข้อเสนอแนะหลังการตรวจเยี่ยม

๖. การตรวจเยี่ยมและสอนงานในโรงเรียนที่ได้รับการคัดเลือก ๒๐ โรงเรียนของพระนิเทศ ทีมงานพระนิเทศที่ได้รับการอบรมเทคนิคการตรวจเยี่ยม การสอนงาน การจัดทำรายงานการวิเคราะห์ข้อมูล

๗. การจัดประชุมเชิงปฏิบัติการเพื่อการแลกเปลี่ยนเรียนรู้ ครั้งที่ ๒ ด้วยการนำโรงเรียนที่ได้รับการนิเทศ มาจัดประชุมเชิงปฏิบัติการ การนำเสนอผลงานที่ภาคภูมิใจ และสังเคราะห์ข้อมูลจากการแลกเปลี่ยนเรียนรู้มาพัฒนาอัตลักษณ์ของโรงเรียนวิถิปุทธ

๘. การจัดทำรายงานผลการศึกษาวិธีการดำเนินงานตามโครงการศึกษาและพัฒนา
 อัตลักษณ์โรงเรียนวิถีพุทธ ปีที่ ๙ (๒๙ ประการสู่ความเป็นโรงเรียนวิถีพุทธ) ด้วยการสังเคราะห์
 ข้อเสนอแนะแนวทางปฏิบัติที่ดีในการดำเนินการตามแนวทางโครงการศึกษาและพัฒนาอัตลักษณ์
 โรงเรียนวิถีพุทธ ปีที่ ๙ (๒๙ ประการสู่ความเป็นโรงเรียนวิถีพุทธ)

๙. การจัดทำเอกสารเผยแพร่ และสื่อวีดิทัศน์ การดำเนินงานโครงการศึกษาและ
 พัฒนาอัตลักษณ์โรงเรียนวิถีพุทธ ปีที่ ๙ (๒๙ ประการสู่ความเป็นโรงเรียนวิถีพุทธ) ใน รูปแบบDVD
 จำนวนไม่น้อยกว่า ๕,๐๐๐ แผ่น

กิจกรรมหลักและช่วงระยะเวลาดำเนินการ

ระยะเวลาของการดำเนินโครงการเป็นเวลา ๓๐ วัน ตั้งแต่เดือนกันยายน ๒๕๕๔ ถึงเดือนกรกฎาคม
 ๒๕๕๕

กิจกรรมหลัก	พ.ศ. ๒๕๕๔		พ.ศ. ๒๕๕๕		
	ก.ย. - ต.ค.	พ.ย. - ธ.ค.	ม.ค. - ก.พ.	มี.ค. - เม.ย.	พ.ค. - ก.ค.
๑. การศึกษาและกำหนดแนวทางการ ดำเนินงานโครงการศึกษาและพัฒนาอัต ลักษณ์โรงเรียนวิถีพุทธ ปีที่ ๙	↔				
๒. การคัดเลือกโรงเรียนเพื่อเป็นกลุ่มตัวอย่าง การวิจัยและพัฒนา รอบที่ ๑		↔			
๓. การจัดประชุมเชิงปฏิบัติการเพื่อการ แลกเปลี่ยนเรียนรู้ ครั้งที่ ๑			↔		
๔. การคัดเลือกโรงเรียนเพื่อเป็นกลุ่มตัวอย่าง การวิจัยและพัฒนา รอบที่ ๒			↔		
๕. การจัดทำคู่มือการนิเทศโรงเรียนวิถีพุทธ และอบรมพระนิเทศวิถีพุทธ			↔		
๖. พระนิเทศลงพื้นที่ตรวจเยี่ยมและสอนงาน			↔		
๗. การจัดประชุมเชิงปฏิบัติการเพื่อการ แลกเปลี่ยนเรียนรู้ ครั้งที่ ๒				↔	

กิจกรรมหลัก	พ.ศ. ๒๕๕๔		พ.ศ. ๒๕๕๕		
	ก.ย.	พ.ย.	ม.ค.	มี.ค.	พ.ค.
	-	-	-	-	-
	ต.ค.	ธ.ค.	ก.พ.	เม.ย.	ก.ค.
๘. การจัดทำรายงานผลการศึกษาวิธีการดำเนินงานตามโครงการศึกษาและพัฒนาอัตลักษณ์โรงเรียนวิถิพุทธ ปีที่ ๙					↔
๙. การจัดทำเอกสารเผยแพร่ และสื่อวีดิทัศน์					↔

การส่งงานและเบิกจ่าย

จำนวนเงิน ๑,๙๐๑,๘๐๐ บาท (หนึ่งล้านเก้าแสนหนึ่งพันแปดร้อยบาทถ้วน) แบ่งเป็น ๓ งวด ภายใน ๓๐๐ วัน นับตั้งแต่วันลงนามในใบสั่งจ่าย

งวดที่	ผลงานที่ส่งมอบ	ร้อยละของการเบิกจ่าย	จำนวน (บาท)
๑	รายละเอียดการออกแบบศึกษาโครงการศึกษาและพัฒนาอัตลักษณ์โรงเรียนวิถิพุทธ ปีที่ ๙ (๒๙ ประการสู่ความเป็นโรงเรียนวิถิพุทธ)	๒๐	๓๘๐,๓๖๐
๒	รายชื่อโรงเรียนวิถิพุทธ ปีที่ ๙ ที่ประสบความสำเร็จ จำนวนไม่น้อยกว่า ๑๐๐ โรงเรียน จากการรวบรวมข้อมูลไม่น้อยกว่า ๑,๕๐๐ โรงเรียน และรายชื่อโรงเรียนที่สมัครใจสาธิตการพัฒนาโครงการศึกษาและพัฒนาอัตลักษณ์โรงเรียนวิถิพุทธ ปีที่ ๙ (๒๙ ประการสู่ความเป็น โรงเรียนวิถิพุทธ) จำนวนไม่น้อยกว่า ๒๐ โรงเรียน พร้อมหลักเกณฑ์ และเหตุผลในการคัดเลือก	๔๐	๗๖๐,๓๒๐
๓	รายงานผลการศึกษาวิธีการดำเนินงานตามโครงการศึกษาและพัฒนา อัตลักษณ์โรงเรียนวิถิพุทธ ปีที่ ๙ (๒๙ ประการสู่ความเป็น โรงเรียนวิถิพุทธ) เอกสารเผยแพร่ และสื่อวีดิทัศน์การดำเนินงานโครงการศึกษา และพัฒนาอัตลักษณ์โรงเรียนวิถิ	๔๐	๗๖๐,๓๒๐

งวดที่	ผลงานที่ส่งมอบ	ร้อยละของ การเบิกจ่าย	จำนวน (บาท)
	พุทธ ปีที่ ๙(๒๙ ประการสู่ความเป็นโรงเรียนวิถีพุทธ) ใน รูปแบบDVD จำนวนไม่น้อยกว่า ๕,๐๐๐ แผ่น		

บทที่ ๒

วรรณกรรมปริทัศน์

แนวคิดการจัดการศึกษาโรงเรียนวิถิปุทธ

สมเด็จพระพุทธมาจารย์ (เกี่ยว อุปเสโน) (๒๕๔๗) ได้อธิบายแนวคิดวิถิปุทธ วิถีธรรม วิถีไทยในการบรรยาย ณ หอประชุมพุทธมณฑลพอสรุปได้คือ โรงเรียนวิถิปุทธเป็นสถาบันที่มีความสำคัญทั้งนี้เพราะ พระพุทธศาสนามีความสำคัญต่อการศึกษาไทยมีสูงมาก การศึกษาที่เรียกร้องว่าต้องการคุณธรรม จริยธรรมให้พระพุทธศาสนาเพาะเลี้ยงคนตั้งแต่เยาว์วัยให้เกิดความเคยชินกับความดี สร้างความรู้สึกนึกคิดสูงขึ้นตามวัยและหน้าที่ ผู้ใหญ่จึงต้องระมัดระวังควบคุมให้อยู่ในความดีงามไม่หลงจนไม่มีหลักของตัวเอง สิ่งสำคัญ คือ การรักษาความอิสระทางสติปัญญา กล้าตกเป็นทาสทางสติปัญญา จนลืมความเป็นไทย โรงเรียนที่กล้าแสดงตนเป็นโรงเรียนวิถิปุทธ จึงเป็นความสำเร็จขั้นหนึ่ง และเป็นเกียรติ โรงเรียนวิถิปุทธจะเป็นแหล่งเพาะเลี้ยงความดีงาม งดงามให้แก่ชาติหากเฉยชานานไปเด็กไทยจะตกเป็นทาสทางสติปัญญา โรงเรียนวิถิปุทธต้องแข็งแรงแง่เพื่อประเทศชาติ ดังนั้นการที่รัฐบาลมีนโยบายดำเนินงานโรงเรียนวิถิปุทธก็เพื่อให้เกิดพลังร่วมกันให้โอกาสพลังที่มีอยู่และสังคมไทยมีพระพุทธศาสนาเป็นรากฐาน

โรงเรียนวิถิปุทธเป็นการจัดการศึกษาตามแนวทางของพระพุทธเจ้า ตาม คำสอนพระพุทธเจ้าซึ่งได้แก่ วิถีหมายถึง มรรค มรรค เป็น อริยมรรค สัมมาทิฐิ และอริยมรรค คือ ศิล สมาธิ ปัญญา การจัดการศึกษาตามแนวตะวันตกไม่ใช่แนวทางที่ปลอดภัยเพราะ ปัญหาของชีวิต กาย ใจ สังคม ธรรมชาติและสิ่งแวดล้อมเกี่ยวโยงกันไปทั้งหมด การปฏิรูปการศึกษาต้องมุ่งเน้นสิ่งต่อไปนี้

๑. มุ่งเน้นที่คนเป็นฐานในการพัฒนา คนเป็นแกนของการพัฒนาทุกอย่าง หากมีการพัฒนาแต่วัตถุเครื่องมือแล้วพัฒนาคนให้ใช้เครื่องมือถือว่าน่าเป็นห่วง อย่างนี้จะถือเป็นการพัฒนาคนไม่ได้ เพราะเครื่องมือมักสนองความเห็นแก่ตัว เบียดเบียนธรรมชาติให้เสื่อมโทรม ในทางพระพุทธศาสนา คือ พัฒนาตัวคนการศึกษาเป็นเรื่องของชีวิตทั้งหมด ชีวิตเป็นการศึกษา เมื่อมีการเกิด การศึกษาก็เริ่มต้น การศึกษาเริ่มที่ครอบครัว บิดามารดาเป็นครูต้นโรงเรียนต้องจัดให้เกื้อกูลกับการศึกษาที่ครอบครัวที่บ้าน

๒. เน้นประชาธิปไตยจากธรรมาธิปไตย หมายถึงการมุ่งให้คนรักธรรม รักความชอบธรรม ถือความถูกต้องเป็นจริงเป็นหลัก

๓. เน้นกระแสโลกาภิวัตน์ กระแสที่เน้นการแข่งขัน มีความสามารถในการแข่งขันยืนหยัดในกระแสได้ ชุมชนเข้มแข็งสามารถกำหนดแนวทางในการแก้ปัญหาได้ด้วย (Existence)

๔. เน้นการส่งเสริมให้ท้องถิ่นอยู่ได้ดีและเกื้อกูลชุมชนโลก จะสามารถเกื้อกูลได้ ๓ ระบบ คือ ระบบชีวิต ระบบสังคม ระบบสิ่งแวดล้อม

การปฏิรูปการศึกษา เป็นการปรับวิธีการคิด โรงเรียนวิถีพุทธจึงเป็นแนวการปฏิรูป โดยแท้ที่ยึดหลักไตรสิกขา เป็นองค์รวมเป้าหมายในการพัฒนาทรัพยากรบุคคลให้เรียนรู้ตลอดชีวิต ประสานประโยชน์ให้สังคม มีโรงเรียนวิถีพุทธมากเท่าใด เมืองไทยจะน่าอยู่มากเท่านั้น

โรงเรียนวิถีพุทธ

คณะกรรมการพัฒนานวัตกรรมการศึกษา (๒๕๔๖) ได้ให้ความหมายของโรงเรียนวิถีพุทธคือ โรงเรียนระบบปกติทั่วไปที่นำหลักธรรมพระพุทธศาสนามาใช้ หรือประยุกต์ใช้ในการบริหาร และการพัฒนาผู้เรียนโดยรวมของสถานศึกษา เน้นกรอบการพัฒนาตามหลักไตรสิกขา อย่างบูรณาการ มีการจัดรูปแบบโรงเรียนวิถีพุทธโดยมีจุดเน้นคือ โรงเรียนวิถีพุทธดำเนินการพัฒนาผู้เรียนโดยใช้หลักไตรสิกขา คือ ศีล สมาธิ ปัญญา อย่างบูรณาการ ผู้เรียนได้เรียนรู้ผ่านการพัฒนา “การกิน อยู่ ดู ฟัง เป็น” คือ มีปัญญารู้เข้าใจในทางคุณค่าแท้ใช้กระบวนการทางวัฒนธรรมแสวงปัญญา และมีวัฒนธรรมเมตตา เป็นฐานการดำเนินชีวิตโดยมีผู้บริหารและคณะครูเป็นกัลยาณมิตรการพัฒนา และลักษณะโรงเรียนวิถีพุทธ เน้นการจัดสภาพทุก ๆ ด้าน เพื่อสนับสนุนให้ผู้เรียนพัฒนาตามหลักพุทธธรรมอย่างบูรณาการที่ส่งเสริมให้เกิดความเจริญงอกงามตามลักษณะแห่งปัญญาภูมิธรรม ๔ ประการ คือ

๑. สัมปยุตสังเสวะ หมายถึงการอยู่ใกล้คนดี ใกล้ผู้รู้ มีครู อาจารย์ดี มีข้อมูล มีสื่อที่ดี
๒. สัทธัมมัสสวนะ หมายถึง เอาใจใส่ศึกษาโดยมีหลักสูตร การเรียนการสอนที่ดี
๓. โยนิโสมนสิการ หมายถึง มีกระบวนการคิดวิเคราะห์พิจารณาหาเหตุผลที่ดีและถูกวิธี
๔. ธัมมานุวัตรปฏิบัติ หมายถึง ความสามารถนำความรู้ไปใช้ในชีวิตได้ถูกต้องเหมาะสม

การจัดสภาพของโรงเรียนวิถีพุทธ ประกอบด้วย ด้านกายภาพ คือ อาคารสถานที่ ห้องเรียน แหล่งเรียนรู้ สภาพแวดล้อม เป็นต้น ด้านกิจกรรมพื้นฐานวิถีชีวิต เช่น กิจกรรมประจำวัน กิจกรรมวันสำคัญ กิจกรรมนักเรียนต่าง ๆ ด้านการเรียนการสอน เริ่มตั้งแต่การกำหนดหลักสูตรสถานศึกษา การจัดหน่วยการเรียนรู้ แผนการจัดการเรียนรู้ จนถึงกระบวนการเรียนการสอน ด้านบรรยากาศและปฏิสัมพันธ์ในการปฏิบัติต่อกันระหว่างครูกับนักเรียน นักเรียนกับนักเรียน หรือครูกับครู เป็นต้น และ ด้านการบริหารจัดการ ตั้งแต่การกำหนดวิสัยทัศน์ จุดเน้น การกำหนดแผนปฏิบัติการ การสนับสนุน ติดตาม ประเมินผล และพัฒนาต่อเนื่อง ซึ่งการจัดสภาพในแต่ละด้านจะมุ่งเพื่อให้การพัฒนานักเรียนตามระบบไตรสิกขาดำเนินได้อย่างชัดเจนมีประสิทธิภาพ ดังเช่น การจัดด้านกายภาพ ควรเป็นธรรมชาติ สภาพชวนให้มีจิตใจสงบ ส่งเสริมปัญญา กระตุ้นการพัฒนาศรัทธา และศีลธรรม กิจกรรม

พื้นฐานวิถีชีวิต กระตุ้นให้การกิน อยู่ ดู ฟัง ดำเนินด้วยสติสัมปชัญญะเป็นไปตามคุณค่าแท้ ด้านการเรียนการสอนบูรณาการพุทธธรรมในการจัดเรียนรู้ชัดเจน ด้านบรรยากาศและปฏิสัมพันธ์ เอื้ออาทร เป็นกัลยาณมิตรต่อกัน ส่งเสริมทั้งวัฒนธรรมเมตตา และวัฒนธรรมแสวงปัญญา เป็นต้น ส่วนการบริหารจัดการโรงเรียนวิถิพุทธ มีขั้นตอนสำคัญ เช่น การเตรียมการ เตรียมทั้งบุคลากร ผู้เกี่ยวข้อง แผนงาน ทรัพยากร ที่มุ่งเน้นสร้างศรัทธาและฉันทะในการพัฒนา การดำเนินการจัดสภาพและองค์ประกอบต่างๆ ที่จัดเพื่อส่งเสริมให้เกิดความเจริญงอกงามหรือปัญญาคุณธรรม ในการพัฒนาผู้เรียน การดำเนินการพัฒนาทั้งผู้เรียนและบุคลากร ตามระบบไตรสิกขาอย่างต่อเนื่อง โดยใช้สภาพและองค์ประกอบที่จัดไว้ข้างต้น ขึ้นต่อมา คือ การดูแลสนับสนุน ใกล้ชิด ด้วยท่าทีของความเป็นกัลยาณมิตรต่อกัน ที่จะทำให้การพัฒนานักเรียนและงาน ดำเนินได้อย่างมีประสิทธิภาพ ต่อจากนั้น มีการปรับปรุงและพัฒนาอย่างต่อเนื่อง ด้วยอิทธิบาท ๔ และหลักอุปัฏฐาธรรม คือ ความไม่สันโดษ ในกุศลธรรม และความไม่ระย่อในการพากเพียร เป็นต้น ขั้นสุดท้ายของกระบวนการบริหารแต่เป็นฐานสู่การพัฒนาในลำดับต่อไป คือ ชั้นประเมินผลและเผยแพร่ผลการดำเนินงาน

ลักษณะการเกื้อกูลสัมพันธ์ โรงเรียนวิถิพุทธและชุมชน จะมีลักษณะของการร่วมมือทั้งสถานศึกษา บ้าน วัด และสถาบันต่างๆในชุมชน ด้วยศรัทธาและฉันทะ ที่จะพัฒนาทั้งนักเรียน และสังคม ตามวิถิแห่งพุทธธรรม เพื่อประโยชน์สุขร่วมกัน สำหรับ การพัฒนาบุคลากรและคุณลักษณะบุคลากร การพัฒนาโรงเรียนวิถิพุทธแม้จะยึดผู้เรียนเป็นสำคัญ แต่บุคลากรโดยเฉพาะอย่างยิ่งผู้บริหาร และครู มีความสำคัญอย่างยิ่งที่จะเป็นปัจจัย ให้ผู้เรียนพัฒนาได้อย่างดี ทั้งการเป็นผู้จัดการเรียนรู้ และการเป็นแบบอย่างที่ดีในวิถีชีวิตจริง ในลักษณะ สอนให้รู้ ทำให้ดู อยู่ให้เห็น การพัฒนาบุคลากรของสถานศึกษามีความจำเป็นต้องดำเนินการอย่างต่อเนื่องหลากหลายวิธีการ โดยเฉพาะอย่างยิ่งการส่งเสริมการปฏิบัติธรรมในชีวิตประจำวัน ทั้งนี้เพื่อให้บุคลากรมีคุณลักษณะที่ดีตามวิถิพุทธ เช่น ศรัทธาในพระพุทธศาสนา และพัฒนาตนให้ดำเนินชีวิตที่ดั่งาม ละ เลิกอบายมุข การถือศีล ๕ เป็นนิจ ความเป็นกัลยาณมิตรต่อศิษย์ และการเป็นแบบอย่างที่ดี เป็นต้น

งานวิจัยที่เกี่ยวข้อง

นางเยาว์ อุทุมพร (๒๕๕๐ : ๙๑-๙๒) ได้ศึกษาการบริหารจัดการโรงเรียนวิถิพุทธของสถานศึกษา สังกัดสำนักงานเขตพื้นที่การศึกษากรุงเทพมหานคร เขต ๓ พบว่า มีการบริหารจัดการประกอบด้วยขั้นตอนดังนี้ ๑) การเตรียมการซึ่งส่วนใหญ่มีการสร้างความรู้ความเข้าใจ ประชาสัมพันธ์ กำหนดเป้าหมายไว้ชัดเจนในแผนของโรงเรียน ๒) การดำเนินการจัดสภาพและองค์ประกอบ พบว่ามีการกำหนดหลักธรรมคำสอนแทรกในทุกองค์ประกอบของหลักสูตร มีการจัดสถานที่และสภาพแวดล้อม มีการจัดเตรียมกิจกรรมหลากหลาย ๓) การดำเนินการพัฒนาตามระบบไตรสิกขา พบว่ามีการบูรณาการระบบไตรสิกขาในกิจกรรมการสอนและพัฒนาบุคลากร ๔) การดูแลสนับสนุนใกล้ชิดพบว่ามี

สนับสนุนในลักษณะของความเป็นกัลยาณมิตรที่ดีต่อกัน มีการนิเทศติดตามการดำเนินงานและรวบรวมข้อมูล ประเมินผลระหว่างการทำงาน ๕) การปรับปรุงและพัฒนาต่อเนื่อง พบว่ามีการปรับปรุงพัฒนางานอย่างต่อเนื่อง และ ๖) การประเมินผลและเผยแพร่ผลการดำเนินงาน พบว่ามีการประเมินผลโดยเน้นข้อมูลเชิงประจักษ์ ชัดเจน เชื่อถือได้ มีการเผยแพร่ให้ผู้เกี่ยวข้องทราบและนำไปใช้ในการวางแผนอื่นต่อไป

สำหรับปัจจัยที่ส่งเสริมการดำเนินงานโรงเรียนวิถีพุทธของสถานศึกษาสังกัดสำนักงานเขตพื้นที่การศึกษารุงเทพมหานคร เขต ๓ พบว่า ปัจจัยภายในที่ส่งเสริมในระดับมากคือ ด้านบุคลากร ด้านสภาพทางกายภาพ ด้านโครงสร้างองค์กร ด้านการจัดการเรียนการสอน ด้านวัฒนธรรมองค์กร และด้านภาวะผู้นำ ในระดับปานกลางคือ ด้านงบประมาณ ด้านวัสดุอุปกรณ์ ส่วนปัจจัยภายนอกที่ส่งเสริมการดำเนินงานโรงเรียนวิถีพุทธในระดับมากคือ ด้านการเมือง ในระดับปานกลางคือ ด้านสังคม และด้านเศรษฐกิจ สำหรับปัจจัยที่เป็นอุปสรรคต่อการดำเนินงานโรงเรียนวิถีพุทธพบว่า ปัจจัยภายในที่เป็นอุปสรรคระดับปานกลางคือ ด้านงบประมาณ ด้านวัสดุอุปกรณ์ ในระดับน้อยคือ ด้านบุคลากร ด้านสภาพทางกายภาพ ด้านโครงสร้างองค์กร ด้านการจัดการเรียนการสอน ด้านวัฒนธรรมองค์กร และด้านภาวะผู้นำ ปัจจัยภายนอกที่เป็นอุปสรรคต่อการดำเนินงานในระดับปานกลางคือ ด้านสังคม ด้านเศรษฐกิจและด้านการเมือง

พระครูพิพิธสุตาทรรและคณะ (๒๕๔๙ : ก) ได้ศึกษาการประสิทธิภาพประสิทธิผลของขยายผลการสร้างเครือข่ายโรงเรียนวิถีพุทธตามแนวสาระพระพุทธศาสนาของโรงเรียนวิถีพุทธจังหวัดเชียงใหม่ พบว่าผู้บริหาร มีความซื่อสัตย์ จริงใจในการทำงาน แต่ต้องพัฒนาคุณลักษณะด้านการมีวิถีชีวิตที่สอดคล้องกับหลักพุทธธรรม (ลด ละ เลิก อบายมุข) ถือศีล ๕ และการมีหลักพรหมวิหารธรรม ครูผู้สอนและรับผิดชอบโครงการ มีพรหมวิหารธรรม มีความเป็นกัลยาณมิตร มุ่งพัฒนาให้ผู้เรียนเกิดความเจริญงอกงามตามหลักไตรสิกขา แต่ต้องพัฒนาคุณลักษณะด้านการมีวิถีชีวิตที่สอดคล้องกับหลักพุทธธรรม (ลด ละ เลิก อบายมุข) ถือศีล ๕ และความรู้ความเข้าใจในหลักการพัฒนาผู้เรียนตามหลักไตรสิกขา ด้านการจัดสภาพแวดล้อม มีการจัดประดิษฐานพระพุทธรูปประจำโรงเรียนและประจำห้องเรียนอย่างเหมาะสม มีป้ายนิเทศ ป้ายคติธรรม คำขวัญคุณธรรม โดยทั่วไปในบริเวณโรงเรียน สภาพโรงเรียนสะอาด ปลอดภัย สงบ ร่มรื่น เรียบง่าย ใกล้ชิดธรรมชาติ บริเวณโรงเรียนปราศจากสิ่งเสพติด อบายมุข สิ่งมอมเมาทุกชนิด สอดคล้องกับแนวทางโครงการทุกประการ ด้านกระบวนการจัดการเรียนรู้ ได้ดำเนินการจัดการเรียนรู้โดยบูรณาการพุทธธรรมหรือหลักไตรสิกขาในทุกกลุ่มสาระการเรียนรู้และเชื่อมโยงกับชีวิตประจำวัน จัดการเรียนรู้ที่ส่งเสริมการใฝ่รู้และแสวงหาความรู้ด้วยตนเอง จัดการเรียนรู้อย่างมีความสุข ทั้งผู้จัดการเรียนรู้ รวมทั้งจัดกิจกรรมบริหารจัดการจิตเจริญปัญญาทั้งในการเรียนการสอนและในกิจกรรมการดำรงชีวิตประจำวัน การใช้สื่อและแหล่งเรียนรู้ เน้นการนิมนต์พระสงฆ์หรือเชียววิทยากร ภูมิปัญญาทางพุทธศาสนาสอนนักเรียนสม่ำเสมอ และจัดให้นักเรียนไปเรียนรู้ที่วัด หรือศาสนสถาน ที่ใช้

เป็นแหล่งเรียนรู้ประจำของโรงเรียนอย่างต่อเนื่อง แต่ต้องพัฒนาใช้สื่อการเรียนรู้ที่ส่งเสริมการใฝ่รู้และแสวงหาความรู้ด้วยตนเอง ด้านบรรยากาศปฏิสัมพันธ์ที่เป็นกัลยาณมิตร เน้นส่งเสริมความสัมพันธ์แบบกัลยาณมิตร อ่อนน้อมถ่อมตน เคารพ ให้เกียรติซึ่งกันและกัน ยิ้มแย้ม มีเมตตาต่อกัน ทั้งครูต่อนักเรียน ครูต่อครู นักเรียนต่อนักเรียน และครูต่อผู้ปกครอง ส่งเสริมบรรยากาศ ใฝ่รู้ ใฝ่เรียน ใฝ่สร้างสรรค์ ส่งเสริมบุคลากรและนักเรียน ให้ปฏิบัติตนเป็นตัวอย่างที่ดีต่อผู้อื่น ส่งเสริม ยกย่อง เชิดชู ผู้ทำดี เป็นประจำ ด้านรูปแบบเครือข่ายโรงเรียนวิถีพุทธ มีรูปแบบความสัมพันธ์ที่หลากหลาย เนื่องมาจากบทบาทที่มีอยู่ในสังคมของแต่ละภาคส่วนนั้นแตกต่างกัน เป็นความสัมพันธ์เชิงซ้อนตามแนวความคิดของเจอร์ไมโบเซแวง (Jeremy Boissevain) ในขณะที่ความสัมพันธ์เครือข่ายโรงเรียนวิถีพุทธไม่ได้ขึ้นอยู่กับพื้นฐานของการแลกเปลี่ยนหรือการหาประโยชน์ระหว่างกัน แต่มีเป้าหมายอยู่ที่การพัฒนาผู้เรียนเป็นสำคัญ ความสัมพันธ์เครือข่ายโรงเรียนวิถีพุทธเป็นไปในลักษณะที่เท่าเทียมกัน ในลักษณะเครือข่ายที่มีข้อจำกัด (limited network) ในเครือข่ายแบบของแอลวิน เอ. วูล์ฟ (Alvin A. Wolfe) ประการสุดท้ายความถี่และระยะเวลาของความสัมพันธ์ของเครือข่ายจะมีความยั่งยืนต่อเนื่องจำเป็นต้องพัฒนาตามวัตถุประสงค์ของโครงการอย่างจริงจัง

บดินทร์ ธรรมสังวาล (๒๕๕๓) ได้พัฒนาตัวบ่งชี้คุณภาพโรงเรียนวิถีพุทธพบว่าตัวบ่งชี้คุณภาพโรงเรียนวิถีพุทธ ประกอบด้วย ๓ องค์ประกอบหลัก ๑๔ องค์ประกอบย่อย ๖๖ ตัวบ่งชี้ ดังนี้ ๑). องค์ประกอบหลักด้านปัจจัยนำเข้า มี ๔ องค์ประกอบย่อย ๒๕ ตัวบ่งชี้ ได้แก่ องค์ประกอบย่อยด้านบริหาร มี ๘ ตัวบ่งชี้ องค์ประกอบย่อยด้านระบบการบริหาร มี ๕ ตัวบ่งชี้ องค์ประกอบด้านหลักสูตร มี ๓ ตัวบ่งชี้ และองค์ประกอบย่อยด้านระบบการบริหาร มี ๕ ตัวบ่งชี้ ๒). องค์ประกอบหลักด้านกระบวนการ มี ๖ องค์ประกอบย่อย ๑๗ ตัวบ่งชี้ ได้แก่ องค์ประกอบย่อยด้านการจัดการเรียนการสอน มี ๓ ตัวบ่งชี้ องค์ประกอบย่อยด้านการใช้สื่อและแหล่งเรียนรู้ มี ๓ ตัวบ่งชี้ องค์ประกอบย่อยด้านการวัดและประเมินผลการเรียนรู้ มี ๑ ตัวบ่งชี้ องค์ประกอบย่อยด้านการจัดการสภาพแวดล้อม มี ๕ ตัวบ่งชี้ องค์ประกอบย่อยด้านการจัดกิจกรรมส่งเสริม มี ๓ ตัวบ่งชี้ และองค์ประกอบย่อยด้านการมีส่วนร่วม มี ๒ ตัวบ่งชี้ ๓). องค์ประกอบหลักด้านผลผลิต มี ๔ องค์ประกอบย่อย ๒๔ ตัวบ่งชี้ ได้แก่ องค์ประกอบย่อยด้านคุณลักษณะทางกายภาพของนักเรียน มี ๖ ตัวบ่งชี้ องค์ประกอบย่อยด้านคุณลักษณะทางสังคมของนักเรียน มี ๘ ตัวบ่งชี้ องค์ประกอบย่อยด้านคุณลักษณะทางจิตของนักเรียนมี ๔ ตัวบ่งชี้ และองค์ประกอบย่อยด้านคุณลักษณะทางปัญญาของนักเรียน มี ๖ ตัวบ่งชี้

ดุขฎิ สีสลวรารค์ (๒๕๔๗) ได้ศึกษาสภาพการบริหารและความคิดเห็นในการจัดการศึกษาตามแนววิถีพุทธ พบว่าสภาพการจัดการศึกษาตามแนววิถีพุทธ มี ๓ ด้าน ได้แก่ ด้านการจัดการศึกษาตามแนววิถีพุทธ ด้านผลที่เกิดจากการจัดการศึกษา และด้านผลผลิต ดังนี้

๑. ด้านการจัดการศึกษาตามแนววิถีพุทธ พบว่าโรงเรียนกงไกรลาศวิทยาได้ประยุกต์ใช้ไตรสิกขาในการจัดการศึกษาทั้งด้านการบริหารและการจัดมวลประสพการณั้แก่ผู้เรียน

ผู้อำนวยการโรงเรียนได้ใช้ภาวะผู้นำแบบมีส่วนร่วมในการดำเนินการในฐานะที่มนำ มีการวางระบบงานที่จำลองรูปแบบสังคมจาก "สงฆ์" มีการกระจายอำนาจการบริหารจัดการ ลดการสั่งการหลายชั้นตอนมาเป็นการปฏิบัติงานเบ็ดเสร็จในชั้นตอนเดียว ได้มีการกระจายอำนาจ มีส่งเสริมให้ผู้ปฏิบัติงานใช้เป้าหมายคุณภาพการศึกษาและวงจรไตรสิกขาเป็นโจทย์ในการ "ถอดบทเรียน" อยู่เสมออย่างกลมกลืนเป็นส่วนหนึ่งของกิจกรรมในแต่ละวัน

๒. ผลที่เกิดจากการจัดการศึกษา พบว่า

๒.๑ ผลด้านโครงสร้าง พบว่า ผลที่เกิดจากการจัดการศึกษามีจุดเด่นสำคัญที่โครงสร้างที่มีการจัดครูและนักเรียนเป็นกลุ่มเล็กภายในระดับชั้นเดียวกัน เกิดความนิยมเรียกกันว่าโรงเรียนเล็ก "๖ โรงเรียนเล็ก ใน ๑ โรงเรียนใหญ่"

๒.๒ ผลด้านกระบวนการ พบว่าได้เกิดกระบวนการขึ้น ๒ ประเภท ได้แก่ กระบวนการบริหารของฝ่ายบริหาร และกระบวนการจัดประสบการณ์แก่ผู้เรียนที่ดำเนินการโดยครูปฏิบัติการ ดังนี้

๒.๒.๑ กระบวนการบริหารใช้กระบวนการบริหารแบบเอื้ออำนาจ (EMPOWER) ดำเนินการโดยผู้อำนวยการและรองผู้อำนวยการในฐานะที่มนำ ทำหน้าที่หมุนระบบตามวงจรคุณภาพโดยมีการศึกษาของผู้ปฏิบัติตามวงจรไตรสิกขาไปพร้อมกัน

๒.๒.๒ ด้านกระบวนการจัดประสบการณ์การเรียนรู้แก่ผู้เรียนที่ดำเนินการโดยครูปฏิบัติการ พบว่ามีจุดเด่นอยู่ที่มีการปฏิบัติต่อผู้เรียนเป็น ๒ ระดับ คือ ระดับกิจกรรมโรงเรียนใหญ่ และระดับโรงเรียนเล็ก (กลุ่มงานจัดการเรียนรู้) โดยที่กิจกรรมทั้งสองระดับนี้ร้อยรัดส่งผลต่อกันและกัน

กิจกรรมระดับโรงเรียนใหญ่ มีลักษณะเป็นกรอบของกิจกรรมระดับโรงเรียนเล็ก จำแนกเป็นกิจกรรมประจำปี และกิจกรรมประจำวัน

กิจกรรมระดับโรงเรียนเล็ก เป็นกิจกรรมเรียนรู้ที่หลากหลายแตกต่างกันไปในแต่ละโรงเรียนเล็กโดยมีกิจกรรมโรงเรียนใหญ่เป็นกรอบ

๒.๓ ผลด้านครู พบว่าบุคลากรในโรงเรียนตระหนักถึงความสำคัญของการจัดมวลประสบการณ์ตามแนววิถีพุทธ ปฏิบัติหน้าที่ส่วนที่ตนรับผิดชอบอย่างเข้มแข็ง มีขวัญกำลังใจในการปฏิบัติงาน ค้นพบตนเองว่าสามารถใช้ดำเนินงานตามระบบในส่วนที่ตนรับผิดชอบได้อย่างมีประสิทธิภาพ

๒.๔ ผลด้านการมีส่วนร่วม พบว่า ทุกกิจกรรมของโรงเรียนได้รับการสนับสนุนจากผู้ปกครอง คณะกรรมการสถานศึกษาขั้นพื้นฐาน และชุมชนเป็นอย่างดี ทั้งในลักษณะเครือข่ายและโดยส่วนบุคคล

๒.๕ . ด้านผลผลิต พบว่า ระบบและกระบวนการที่กล่าวข้างต้นได้เพิ่มศักยภาพของผู้เรียนในอันที่จะคิดตรอง หรือทำความเข้าใจให้สมควรแก่การเรียนรู้ในแต่ละกรณี(โยนิโสมนสิการ)

โดยเฉพาะได้มีการฝึกสติดูแลอยู่เสมออย่างหลากหลายรูปแบบ มีวุฒิภาวะ(พละ ๕) เพิ่มพูน

ความคิดเห็นต่อการจัดการศึกษาตามแนววิถีพุทธ พบว่า ความคิดเห็นของผู้เรียนต่อการจัดการศึกษาตามแนววิถีพุทธ เป็นเช่นเดียวกับความคิดเห็นของครู และความคิดเห็นของผู้ปกครอง คือ โดยภาพรวมเห็นด้วยในระดับมาก เมื่อวิเคราะห์รายด้านก็พบว่าอยู่ในระดับมากทุกด้าน ส่วนความคิดเห็นของคณะกรรมการสถานศึกษาขั้นพื้นฐานต่อการบริหารตามแนววิถีพุทธ โดยภาพรวมเห็นด้วยในระดับมากที่สุด เมื่อวิเคราะห์รายด้านพบว่าอยู่ในระดับมาก ๑ ด้าน ได้แก่ ด้านผู้บริหาร และเห็นด้วยในระดับมากที่สุด ๘ ด้าน ได้แก่ ด้านครู ด้านระบบ ด้านกระบวนการบริหาร ด้านกิจกรรม ด้านระบบสนับสนุน ด้านการมีส่วนร่วม ด้านผลที่เกิด ด้านผลผลิต

โรงเรียนคุณธรรมชั้นนำ

สำนักงานคณะกรรมการการศึกษาขั้นพื้นฐาน ร่วมกับมหาวิทยาลัยมหาจุฬาลงกรณราชวิทยาลัย (๒๕๕๒ – ๒๕๕๓) ได้ศึกษาวิจัยโครงการ การประเมิน เสนอแนะ และพัฒนาโรงเรียนคุณธรรมชั้นนำ Evaluating Coaching and Approving (EvaCap) ผลการวิจัยพบว่า โรงเรียนมีดำเนินงานตามวัตถุประสงค์ ที่จะพัฒนารูปแบบการประเมินเสนอแนะ และพัฒนาโรงเรียนคุณธรรมชั้นนำ ซึ่งตามความหมายของคำว่า Coaching คือ วิธีการในการพัฒนาสมรรถภาพการทำงานของบุคคลโดยเน้นไปที่การทำงานให้ได้ตามเป้าหมายของงาน ที่มีความแตกต่างจากระบบการประเมินโรงเรียนในรูปแบบต่างๆ โดยมีวัตถุประสงค์ของโครงการ ดังนี้

ในการประเมินโรงเรียนคุณธรรมชั้นนำ ได้ใช้ตัวบ่งชี้การประเมินเพื่อการพัฒนาและให้ข้อเสนอแนะจำนวน ๑๒ ตัวบ่งชี้ ซึ่งมีความสอดคล้องกับวัตถุประสงค์ของการพัฒนาโรงเรียนคุณธรรมใน ๓ มาตรฐานได้แก่

๑. โรงเรียนมีการปลูกฝังคุณธรรมอย่างต่อเนื่องเป็นที่ยอมรับของผู้บริหารครูในเขตพื้นที่การศึกษา รวมทั้งเป็นที่ยอมรับของชุมชนโดยรอบ
๒. มีธรรมาภิบาลในการบริหารจัดการ
๓. มีการใช้หลักเศรษฐกิจพอเพียงมาประยุกต์ใช้ในวิถีชีวิต และการเรียนรู้สอดแทรกในกลุ่มสาระการเรียนรู้ต่างๆทุกกลุ่มสาระการเรียนรู้ กิจกรรมพัฒนาผู้เรียนและการบริหารจัดการ

การดำเนินงานในปีการศึกษา ๒๕๕๒ ครั้งนี้ต่อเนื่องจากปีการศึกษา ๒๕๕๑ โดยมีการพัฒนารูปแบบการประเมินให้มีประสิทธิภาพมากขึ้น รวมทั้งการพัฒนาระบบสารสนเทศการประเมินในรูปแบบของโปรแกรม EVaCap IS (<http://sar.evacap.com>) เพื่อให้โรงเรียนและพระผู้ประเมินได้มีการสื่อสารผ่านช่องทางที่สะดวกและรวดเร็ว รวมทั้งสามารถประมวลผลข้อมูลได้อย่างรวดเร็ว ในการประเมินสามารถสรุปผลการประเมินได้เป็น ๓ ประเภท ดังนี้

ผลสรุปการประเมินตามระดับการศึกษา พบว่า

๑. การศึกษาระดับอนุบาล/ประถมศึกษา การดำเนินงานของโรงเรียนคุณธรรมชั้นนำ กำลังอยู่ในระหว่างการพัฒนา จำนวน ๔ แห่ง การดำเนินงานของโรงเรียนคุณธรรมชั้นนำได้คุณภาพ ระดับพอใช้ ๒๖ แห่ง การดำเนินงานของโรงเรียนคุณธรรมชั้นนำได้คุณภาพระดับ ดี ๘๔ แห่ง การดำเนินงานของโรงเรียนคุณธรรมชั้นนำได้คุณภาพระดับ ดีมาก ๒๘๑ แห่ง

๒. การศึกษาระดับประถมศึกษา/มัธยมศึกษา การดำเนินงานของโรงเรียนคุณธรรมชั้นนำ กำลังอยู่ในระหว่างการพัฒนา จำนวน ๒ แห่ง การดำเนินงานของโรงเรียนคุณธรรมชั้นนำได้คุณภาพ ระดับพอใช้ ๑๔ แห่ง การดำเนินงานของโรงเรียนคุณธรรมชั้นนำได้คุณภาพระดับ ดี ๔๙ แห่ง การดำเนินงานของโรงเรียนคุณธรรมชั้นนำได้คุณภาพระดับ ดีมาก ๑๗๐ แห่ง

๓. การศึกษาระดับมัธยมศึกษา การดำเนินงานของโรงเรียนคุณธรรมชั้นนำได้คุณภาพ ระดับพอใช้ ๓ แห่ง การดำเนินงานของโรงเรียนคุณธรรมชั้นนำได้คุณภาพระดับ ดี ๙ แห่ง การดำเนินงานของโรงเรียนคุณธรรมชั้นนำได้คุณภาพระดับ ดีมาก ๕๘ แห่ง

ผลสรุปการประเมินโรงเรียนโดยพระผู้ประเมิน สรุปได้ว่า

๑. โรงเรียนที่ได้ระดับที่ ๑ อยู่ในระหว่างการพัฒนา จำนวน ๖ แห่ง
๒. โรงเรียนที่ได้รับการประเมินอยู่ในระดับที่ ๒ พอใช้ จำนวน ๔๓ แห่ง
๓. โรงเรียนที่ได้รับการประเมินอยู่ในระดับที่ ๓ ดี จำนวน ๑๔๒ แห่ง
๔. โรงเรียนที่ได้รับผลการประเมินอยู่ในระดับที่ ๔ ดีมาก จำนวน ๕๐๙ แห่ง

สรุปแนวทางในการศึกษาดำเนินงานวิถีพุทธ ในการเสนอแนะการดำเนินงาน โรงเรียนคุณธรรมชั้นนำ สรุปได้ ดังนี้

๑. การพัฒนาคุณลักษณะของบุคลากรที่ปฏิบัติงานในโรงเรียนวิถีพุทธ นั้นควรอบรม บุคลากรให้เข้าใจแนวทางในการปฏิบัติงานโรงเรียนวิถีพุทธในทิศทางเดียวกัน เพื่อให้งาน เกิด ประสิทธิภาพมากยิ่งขึ้น ควรส่งเสริมให้ทุกคนมีส่วนร่วมในการปฏิบัติงาน ด้วยความ เต็มใจ ภาคภูมิใจ ได้พัฒนาด้านจิตใจให้สูงขึ้น ตามครรลองครองธรรมของพรหมวิหาร ๔ ปฏิบัติตนตามหลักไตรสิกขา และปฏิบัติตนตามแนวโรงเรียนวิถีพุทธ
๒. การบริหารจัดการโรงเรียนวิถีพุทธ ควรส่งเสริมให้มีการใช้กิจกรรมของวิถีพุทธตาม หลักธรรมมาภิบาลการมีส่วนร่วมปฏิบัติอย่างต่อเนื่อง ในการดำเนินงานโรงเรียนวิถี พุทธนั้นควรดำเนินการอย่างต่อเนื่องทั้งโรงเรียนและโรงเรียนเครือข่าย ให้ตระหนักถึง โรงเรียนวิถีพุทธ

๓. **การจัดการด้านกายภาพและสิ่งแวดล้อมโรงเรียนวิถิพุทธ** ควรมีการจัดอาคารสถานที่เอื้อต่อผู้เรียน สิ่งแวดล้อมให้ร่มรื่น น่าอยู่ สอดคล้องกับ กิจกรรม โรงเรียนวิถิพุทธ ควรมีการจัดห้องเรียนเข้ากับโรงเรียนวิถิพุทธ ทั้งในและนอกห้องเรียน เช่น มีพระพุทธรูปประจำโรงเรียน และห้องเรียน มีป้ายนิเทศ คำขวัญ เกี่ยวกับจริยธรรมและคุณธรรม รวมทั้งสนับสนุนงบประมาณในการดำเนินงานด้านการจัดบรรยากาศนั้นโรงเรียนเพื่อการทำงานให้เกิดประสิทธิภาพ
๔. **การจัดการเรียนการสอนที่บูรณาการไตรสิกขา (ศีล สมาธิ ปัญญา)** ควรมีการนำกิจกรรมวิถิพุทธมาจัดทำให้สอดคล้อง สอดแทรกในกิจกรรมการเรียนการสอน ควรมีการอบรมคุณธรรมแก่นักเรียน ทุกระดับชั้นด้านความรู้และปฏิบัติจริง ควรจัดกิจกรรมเกี่ยวกับวิถิพุทธ เช่น พาเด็กไปบวชชีพราหมณ์เพื่อฝึกจิตใจให้สงบ และฝึกสมาธิ ควรประชุมวางแผนโดยนำเอาหลักการวิถิพุทธให้เข้าสู่หลักสูตรสถานศึกษาให้เป็นไปในทิศทางเดียวกันทั้งระบบ ควรนำนักเรียนเข้าอบรมในวัดเป็นบางช่วง บางชั่วโมง เพื่อให้พระสงฆ์ได้อบรมถึงศีล สมาธิ ปัญญา ว่าอะไรคือศีล อะไรคือสมาธิ อะไรคือปัญญา
๕. **การจัดบรรยากาศและปฏิสัมพันธ์ที่เป็นกัลยาณมิตร** ควรสร้างบรรยากาศในโรงเรียน มีความเป็นกันเอง นักเรียนมีส่วนร่วมในกิจกรรม บวรสอนวิถิพุทธ นักเรียนและครูได้ทำกิจกรรมร่วมกัน เน้นเด็กเป็นสำคัญ และผู้เรียนเรียนอย่างมีความสุข ชุมชนและคณะครูเข้าร่วมจัดกิจกรรมโรงเรียนบวรสอนวิถิพุทธของโรงเรียนอย่าง ภาคภูมิใจและพึงพอใจ การบริหารจัดการศึกษาของโรงเรียนต่างฝ่ายต่างรับผิดชอบและเป็นกัลยาณมิตรซึ่งกันและกัน
๖. **การจัดกิจกรรมพื้นฐานชีวิต** ควรมีการส่งเสริมให้มีครูภูมิปัญญาท้องถิ่นมาสอนนักเรียนอย่างมีระบบและต่อเนื่อง โดยครูภูมิปัญญาชาวบ้านเป็นผู้สอนหรือถ่ายทอดกิจกรรม เช่น กิจกรรมดนตรีพื้นเมือง , ฟ้อนเจิง , ตัดตุง , การทำขนมพื้นบ้าน ฯลฯ ช่วยให้ผู้เรียนมีพื้นฐานที่ดีในการประกอบอาชีพในอนาคต
๗. **การพัฒนากาย ศีล สมาธิ ปัญญาอย่างบูรณาการของผู้เรียน** ควรได้มีการจัดกิจกรรมการฝึกปฏิบัติ โดยนิมนต์พระสงฆ์มาเป็นวิทยากร ให้ นักเรียนได้ฝึกสมาธิ เพื่อให้เกิดสมาธิที่ดีในการเรียนที่ดีขึ้น
๘. **แนวทางในการดำเนินการเพื่อให้บ้าน วัด โรงเรียน (บวร)** ได้รับประโยชน์จากการดำเนินการโรงเรียนวิถิพุทธ ควรส่งเสริมให้ผู้ปกครอง ครู นักเรียน ชุมชน ร่วมกันดำเนินงานด้านโรงเรียนวิถิพุทธมากขึ้น
๙. **ข้อเสนอแนะเพื่อเป็นแนวทางในการบริหารโรงเรียนวิถิพุทธด้านอื่นๆ** ควรมีการดำเนินงานโรงเรียนวิถิพุทธอย่างต่อเนื่อง และเผยแพร่ต่อไป

โครงการประเมินเสนอแนะ และพัฒนาโรงเรียนคุณธรรมชั้นนำปีที่ ๑

ผลการวิจัยพบว่า

๑. มีการส่งเสริมสนับสนุนผู้อำนวยการโรงเรียนครูในโรงเรียนที่มีความพร้อมและสมัครเข้าร่วมโครงการ
๒. มีการสนับสนุนให้ความรู้ความเข้าใจการบริหารจัดการโรงเรียนวิถีพุทธแก่ผู้อำนวยการโรงเรียน ผู้รับผิดชอบโครงการและผู้แทนคณะกรรมการโรงเรียนโดยการปฐมนิเทศ
๓. มีการสนับสนุนเอกสารดำเนินงานโรงเรียนวิถีพุทธโดยมีตัวชี้วัดการปฏิบัติงาน
๔. มีการประสานความร่วมมือและขอรับการสนับสนุนจากองค์กรทั้งทางภาครัฐและเอกชน ตลอดจนสถาบันศาสนา
๕. มีการส่งเสริมให้ผู้รับผิดชอบโครงการโรงเรียนวิถีพุทธ ระดับเขตพื้นที่การศึกษา ทั้ง ๑๗๘ เขต เป็นตัวแทนขับเคลื่อนโรงเรียน
๖. มีการส่งเสริมสนับสนุนให้มีการแลกเปลี่ยนเรียนรู้ในโรงเรียนวิถีพุทธในแต่ละภูมิภาค
๗. มีการส่งเสริมให้ทางโรงเรียนวิถีพุทธบูรณาการอย่างกลมกลืนในระบบการบริหารจัดการ

ตลอดระยะเวลาในการดำเนินงานโรงเรียนวิถีพุทธได้จุดประกายภาพความสำเร็จในการนำไตรสิกขา (ศีล สมาธิ ปัญญา) มาใช้ในการพัฒนาคุณภาพผู้เรียนให้สอดคล้องกับพระราชบัญญัติการศึกษาแห่งชาติ พุทธศักราช ๒๕๔๔ ที่มุ่งให้ผู้เรียนเป็นคนดี คนเก่ง และอยู่ร่วมกับสังคมได้อย่างมีความสุขในปี ๒๕๕๑ สำนักงานคณะกรรมการการศึกษาขั้นพื้นฐาน ได้กำหนดนโยบาย และจัดทำกรอบการบริหารราชการให้สอดคล้องกับวิสัยทัศน์ขององค์กรที่เป็นองศาหลังในการจัดการส่งเสริมสนับสนุนการจัดการศึกษาขั้นพื้นฐานให้ประชากรวัยเรียนอย่างทั่วถึง มีคุณธรรม มีหลักเศรษฐกิจพอเพียง และมีคุณภาพตามมาตรฐาน โดยจัดทำหลักกลยุทธ์ ๖ ข้อ ซึ่งกลยุทธ์ข้อที่ ๑ ได้ระบุไว้คือ “คุณธรรมนำความรู้ น้อมปรัชญาเศรษฐกิจพอเพียงสู่การปฏิบัติ” โดยวางแนวทางให้โรงเรียนดำเนินการในกิจกรรมที่เกี่ยวข้องตามที่หัวข้อกำหนด ดังนี้

๑. ทุกโรงเรียนจัดกิจกรรมคุณธรรม นำความรู้เชื่อมโยงสู่การเรียนการสอนตามกลุ่มสาระต่างๆ
๒. พัฒนาโรงเรียนคุณธรรมต้นแบบและโรงเรียนวิถีพุทธต้นแบบ อย่างน้อยร้อยละ ๓๐
๓. สำนักงานคณะกรรมการการศึกษาขั้นพื้นฐาน สนับสนุนรูปแบบกิจกรรมพัฒนาผู้เรียนที่หลากหลาย โดยเฉพาะกิจการลูกเสือ ยุวกาชาด เนตรนารี และค่ายคุณธรรม
๔. ส่งเสริมความเข้มแข็งระบบดูแลช่วยเหลือนักเรียนขยายไปยังโรงเรียนขยายโอกาสและพัฒนาระบบส่งเสริมความประพฤตินักเรียน

ผลการประเมินโรงเรียนคุณธรรมชั้นนำ

จากผลการประเมินและศึกษาเอกสารจำนวน ๓,๕๒๐ โรงเรียน พบว่า ในภาพรวมส่วนมากอยู่ในระดับยังไม่มีคุณภาพ รองลงมาประเมินการดำเนินงานภายในระดับดีมาก ประเมินการดำเนินงานในระดับดี และประเมินการดำเนินงานในระดับ พอใช้ ตามลำดับ เมื่อพิจารณาผลการประเมินผลการดำเนินงานตามตัวบ่งชี้ ตามมาตรฐานทั้ง ๓ ด้าน พบว่า

โรงเรียนที่ได้รับผลการประเมิน รายตัวบ่งชี้ ระดับคะแนน ๑ ส่วนมากไม่มีการกำหนดการดำเนินงานและประเมินตามแผนอย่างเป็นรูปธรรม และมีการประเมินผลไม่ครบทุกโครงการที่กำหนดตามแผน

โรงเรียนได้รับการประเมิน รายตัวบ่งชี้ ระดับคะแนน ๒ ส่วนมาก มีผลการดำเนินงานตามกิจกรรมที่โครงการดำเนินงาน แต่ส่วนมากไม่มีแผนการดำเนินงานไม่ชัดเจนไม่มีการเผยแพร่ให้ผู้ที่เกี่ยวข้องทราบ

และโรงเรียนที่ได้รับผลการประเมิน รายตัวบ่งชี้ ระดับคะแนน ๓ ส่วนมากมีการกำหนดและดำเนินการและประเมินตามแผนอย่างเป็นรูปธรรม และมีการดำเนินการตามมาตรฐานที่กำหนด

จุดเด่นโดยทั่วไป

๑. นักเรียนและบุคลากรให้ความร่วมมือกันเป็นอย่างดี นักเรียนกล้าแสดงออก นักเรียนมีความมั่นใจ ความสามัคคีของบุคลากร
๒. ผู้บริหารมีวิสัยทัศน์ และมีความเข้าใจในหลักธรรมาภิบาล
๓. โรงเรียนมีสภาพแวดล้อมที่เอื้อต่อการส่งเสริมคุณธรรม จริยธรรม เช่น มีแหล่งเรียนรู้ด้านพุทธศาสนา มีแหล่งเรียนรู้ประวัติศาสตร์
๔. โรงเรียนมีกิจกรรมที่เด่นๆ ที่สามารถพัฒนาครูนักเรียน ให้นำไปประยุกต์ใช้กับชีวิตปัจจุบันได้ในด้านการเลี้ยงชีพ และขยายผลเป็นการสร้างรายได้ เช่น โครงการทำนา เลี้ยงปลา ในที่ดินของโรงเรียน

ฝ่ายบริการฝึกอบรม ส่วนธรรมนิเทศ มหาวิทยาลัยมหาจุฬาลงกรณราชวิทยาลัย (๒๕๕๒) ได้ดำเนิน โครงการประเมิน เสนอแนะ และพัฒนาโรงเรียนคุณธรรมชั้นนำปีที่ ๒ ผลการวิจัยพบว่า ในการดำเนินการตรวจเยี่ยมกลุ่มโรงเรียนคุณธรรมชั้นนำ ครั้งนี้มีจำนวนโรงเรียนคุณธรรมชั้นนำ ระยะที่ ๒ ปีการศึกษา ๒๕๕๑ (เข้าร่วมโครงการ ๖,๖๖๙) โดยที่โครงการ ฯ (ได้กำหนดเงื่อนไขให้มีการตรวจสอบเยี่ยมประเมิน จำนวน ๗๐๐ โรงเรียน ดังนั้น ทางคณะกรรมการดำเนินงานอำนวยการ จึงได้มีมติการสุ่มแบบโควต้า (Quota sampling) และการประเมินระยะที่ ๒ เป็น

การประเมินตรวจสอบโดยได้พัฒนาโปรแกรมการประเมินแบบออนไลน์ (Eva Cap) สำหรับให้โรงเรียนคุณธรรมชั้นนำที่ได้รับการคัดเลือก จำนวน ๗๐๐ โรงเรียน กรอกข้อมูลประเมินตนเองรายงานเข้าสู่ระบบสารสนเทศประเมินผลส่วนกลาง และการประเมินสรุปผลการดำเนินงานตามมาตรได้ดังนี้

มาตรฐานที่ ๑ ด้านการปลูกฝังคุณธรรม การดำเนินงานของโรงเรียนคุณธรรมชั้นนำกำลังอยู่ในระหว่างการพัฒนา จำนวน ๙ แห่ง การดำเนินงานของโรงเรียนคุณธรรมชั้นนำได้คุณภาพระดับพอใช้ ๕๓ แห่ง การดำเนินงานของโรงเรียนคุณธรรมชั้นนำได้คุณภาพระดับ ดี ๑๕๘ แห่ง ดำเนินงานของโรงเรียนคุณธรรมชั้นนำได้คุณภาพระดับ ดีมาก ๔๘๐ แห่ง

มาตรฐานที่ ๒ ด้านหลักธรรมาภิบาลเสริมสร้างคุณธรรม การดำเนินงานของโรงเรียนคุณธรรมชั้นนำกำลังอยู่ในระหว่างการพัฒนา จำนวน ๑๓ แห่ง การดำเนินงานของโรงเรียนคุณธรรมชั้นนำได้คุณภาพระดับพอใช้ ๘๐ แห่ง การดำเนินงานของโรงเรียนคุณธรรมชั้นนำได้คุณภาพระดับ ดี ๑๘๓ แห่ง การดำเนินงานของโรงเรียนคุณธรรมชั้นนำได้คุณภาพระดับ ดีมาก ๔๒๔ แห่ง

มาตรฐานที่ ๓ ด้านหลักปรัชญาของเศรษฐกิจพอเพียงสู่วิถีชีวิต การดำเนินงานของโรงเรียนคุณธรรมชั้นนำกำลังอยู่ในระหว่างการพัฒนา จำนวน ๑๓ แห่ง การดำเนินงานของโรงเรียนคุณธรรมชั้นนำได้คุณภาพระดับพอใช้ ๗๔ แห่ง การดำเนินงานของโรงเรียนคุณธรรมชั้นนำได้คุณภาพระดับ ดี ๑๖๔ แห่ง การดำเนินงานของโรงเรียนคุณธรรมชั้นนำได้คุณภาพระดับ ดีมาก ๔๔๙ แห่ง

บทที่ ๓

แนวทางการศึกษาวิจัย

ประชากรและกลุ่มตัวอย่าง

ประชากรที่ใช้ในการศึกษาและพัฒนาอัตลักษณ์โรงเรียนวิถีพุทธได้แก่ โรงเรียนทั่วไปทุกสังกัด ทุกระดับทั่วประเทศที่สนใจเข้าร่วมโครงการโรงเรียนวิถีพุทธซึ่งสามารถสมัครผ่านระบบอินเทอร์เน็ตและคณะกรรมการคัดเลือกกลุ่มตัวอย่างจำนวน ๒๐ โรงเรียน โดยมีขั้นตอนการดำเนินงานดังนี้

๑. การรับสมัคร แจ้งให้ทุกโรงเรียนได้ทราบถึงรายละเอียดโครงการ และการดำเนินงานของโครงการ เพื่อให้โรงเรียนที่สนใจและมีความพร้อมได้เข้าสมัครผ่านระบบอินเทอร์เน็ตที่เว็บไซต์ <http://www.vithee buddha.com/main.php> โดยโรงเรียนจะต้องบันทึกข้อมูลพื้นฐานของโรงเรียน และข้อมูลผลการดำเนินงานของโรงเรียนในแบบฟอร์มการบันทึกระดับคุณภาพของตัวชี้วัดที่กำหนดระยะเวลาจำนวน ๒ สัปดาห์ ภายหลังจากประกาศใช้เว็บไซต์

๒. การเลือกกลุ่มตัวอย่างรอบที่ ๑ ในรอบคัดเลือกรอบที่ ๑ มีวัตถุประสงค์เพื่อคัดเลือกกลุ่มตัวอย่างที่เป็นตัวแทนของโรงเรียนที่ได้บันทึกเข้าในฐานข้อมูลจำนวน ๑๐๐ โรงเรียนโดยกำหนดเกณฑ์คัดเลือกดังนี้

๒.๑ แบ่งโรงเรียนทั้งหมดออกตามภาคจำนวน ๕ ภาคเนื่องจากการดำเนินงานตามโรงเรียนวิถีพุทธในแต่ละภาคจะแตกต่างกันตามสภาพแวดล้อมความเป็นอยู่ ขนบธรรมเนียมและประเพณี ได้แก่ ภาคเหนือ ภาคตะวันออกเฉียงเหนือ ภาคกลางภาคตะวันออก และภาคใต้

๒.๒ ในแต่ละภาคแบ่งโรงเรียนออกตามขนาดของโรงเรียนเนื่องจากการดำเนินงานตามโรงเรียนวิถีพุทธแต่ละขนาดมีการดำเนินงานต่างกัน ได้แก่ ขนาดใหญ่ ขนาดกลาง และขนาดเล็ก

๒.๓ แบ่งโรงเรียนในแต่ละขนาดออกเป็น ๒ ประเภทคือ โรงเรียนแกนนำวิถีพุทธและไม่เป็นโรงเรียนแกนนำวิถีพุทธทั้งนี้เพราะการดำเนินงานจะมีระดับการปฏิบัติงานที่แตกต่างกัน

๒.๔ เรียงลำดับระดับคะแนนคุณภาพของตัวชี้วัดจากผลการประเมินตนเองในระดับดีมาก และ/หรือ ดี จำนวน ๑๐๐ โรงเรียน

๓. การเลือกกลุ่มตัวอย่างรอบที่ ๒ เปิดรับสมัครโรงเรียนตามความสนใจจากจำนวนโรงเรียน ๑๐๐ โรงเรียนที่ได้เข้าอบรมประชุมเชิงปฏิบัติการโดยพิจารณาจากหลักฐานผลการดำเนินงาน ประกอบเกณฑ์ของระดับคะแนนคุณภาพตัวชี้วัดในระดับดีขึ้นไปจำนวน ๒๐ โรงเรียน

แบบแผนการศึกษาวิจัย

การศึกษาและพัฒนาอัตลักษณ์โรงเรียนวิถีพุทธเป็นการวิจัยและพัฒนา (Research and Development) โดยมีขั้นตอนการดำเนินงานวิจัยดังนี้

๑. การคัดเลือกกลุ่มตัวอย่างเพื่อศึกษา เพื่อให้การศึกษาและพัฒนาอัตลักษณ์โรงเรียนวิถีพุทธครอบคลุมและเป็นตัวแทนที่ดีของโรงเรียนของประเทศไทย ผู้วิจัยจึงได้พัฒนาเครื่องมือสำหรับการรับสมัครโรงเรียนทั่วประเทศทั้งที่เป็นโรงเรียนวิถีพุทธและไม่เป็นโรงเรียนวิถีพุทธผ่านเครือข่ายอินเทอร์เน็ตด้วยเว็บไซต์ <http://www.vitheeбуд्धा.com> เพื่อให้โรงเรียนที่มีความพร้อมและสนใจได้ลงทะเบียนสมัคร โดยโรงเรียนจะต้องส่งข้อมูลเพื่อใช้ประกอบในการพิจารณาโรงเรียนวิถีพุทธ ประกอบด้วย ข้อมูลพื้นฐานของโรงเรียน และข้อมูลการดำเนินงานตามแนวทาง ๒๙ ประการสู่ความเป็นโรงเรียนวิถีพุทธ แล้วทำการคัดเลือกตัวแทนโรงเรียนทั้งหมดจำนวน ๑๐๐ โรงเรียนเพื่อนำมาศึกษาต่อไป

๒. จัดทำสนทนากลุ่ม (Focus group) โดยนำโรงเรียนทั้งหมด จำนวน ๑๐๐ โรงเรียน ที่เป็นตัวแทนของโรงเรียนวิถีพุทธทั่วประเทศมาประชุมเชิงปฏิบัติการเพื่อแลกเปลี่ยนเรียนรู้ รับฟังปัญหาอุปสรรค ข้อเสนอแนะการดำเนินงานตามแนวทาง ๒๙ ประการสู่ความเป็นโรงเรียนวิถีพุทธเพื่อสังเคราะห์หาข้อสรุป แนวปฏิบัติของการพัฒนาอัตลักษณ์โรงเรียนวิถีพุทธ ในขั้นตอนนี้เป็นการศึกษาวิจัยเชิงคุณภาพโดยการแบ่งกลุ่มออกเป็น ๕ กลุ่มๆ ละ ๒๐ คน แบ่งตามประเด็นพิจารณาได้แก่ ภูมิภาคที่ตั้ง ขนาดโรงเรียน ในเมืองกับชนบท โรงเรียนแกนนำกับไม่เป็นโรงเรียนแกนนำ และโรงเรียนที่มีระดับมากที่สุดกับน้อยที่สุด

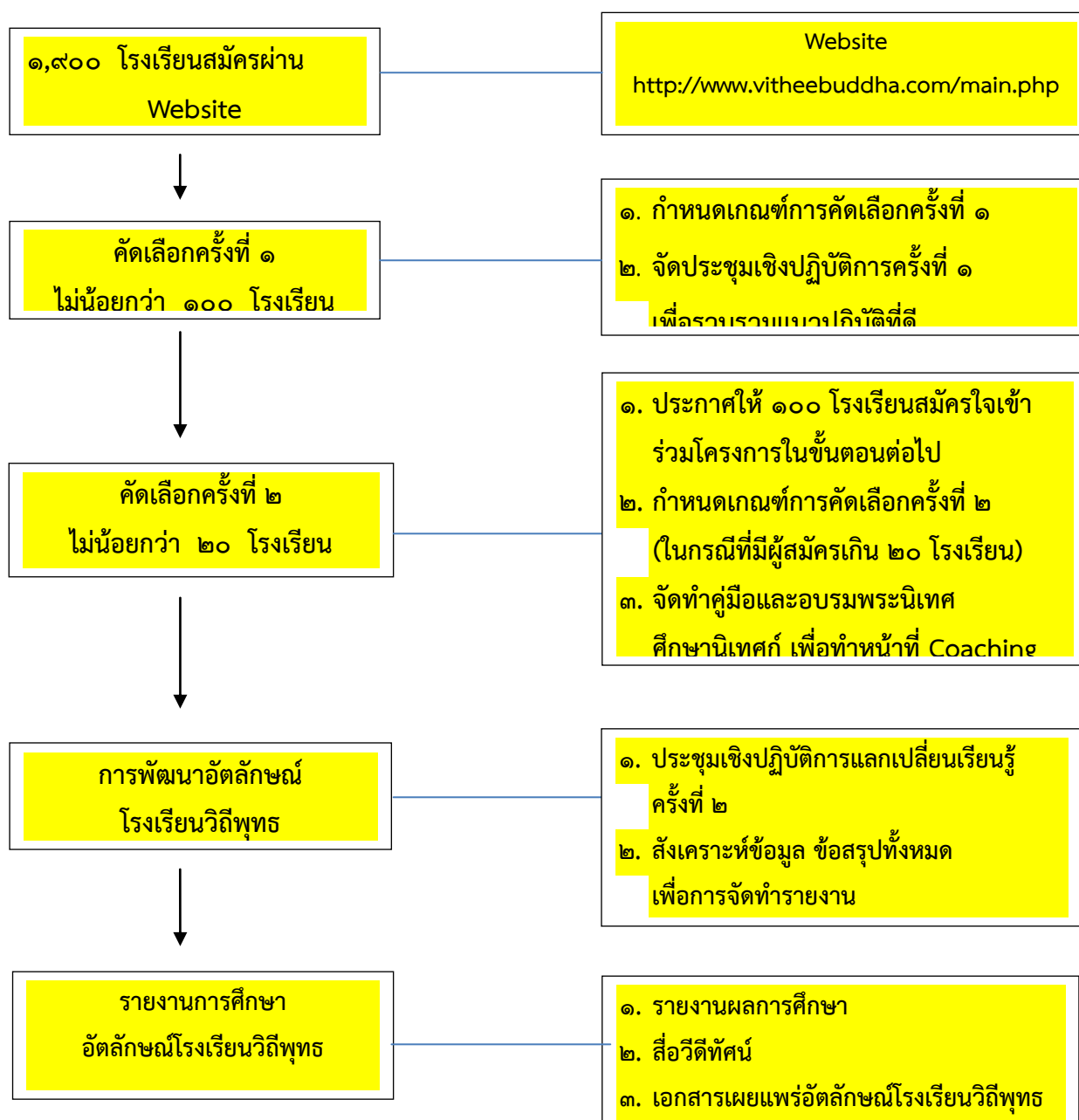
๓. นำแนวปฏิบัติของการพัฒนาอัตลักษณ์โรงเรียนวิถีพุทธ ไปทดลองใช้ในสภาพจริงกับโรงเรียนที่ได้สมัครใจเพื่อทดลองใช้จำนวน ๒๐ โรงเรียน จากตัวแทนโรงเรียนจำนวน ๑๐๐ โรงเรียน ใช้ระยะเวลาทดลอง ๓ เดือน

๔. ประเมินผลโดยคณะทำงานประเมินผล เพื่อตรวจสอบผลสำเร็จของการดำเนินงาน โดยใช้กรอบแนวคิด CIPP model ของสตัฟเฟิลบีม (Stufflebeam) ได้แก่ การประเมินสภาพแวดล้อม การประเมินปัจจัยนำเข้า การประเมินกระบวนการ และการประเมินผลผลิตที่ได้ จากผู้มีส่วนได้ส่วนเสีย ได้แก่ ประชาชนในพื้นที่ บุคลากรในโรงเรียน นักเรียน สำนักงานเขตพื้นที่

๕. สรุปผลการดำเนินงานและรายงาน สรุปผลและรายงานอัตลักษณ์โรงเรียนวิถีพุทธ การประเมินผลความสำเร็จของโครงการต่อสำนักงานคณะกรรมการการศึกษาขั้นพื้นฐาน เพื่อเป็นแนวทางในการนำไปปฏิบัติต่อไป

ขั้นตอนการดำเนินงาน	กลุ่มตัวอย่าง	ผู้รับผิดชอบ
๑. การวางแผนการดำเนินงาน		คณะผู้วิจัย
๒. การคัดเลือกกลุ่มตัวอย่างเพื่อศึกษา	๑๐๐ โรงเรียน	คณะผู้วิจัย
๓. จัดทำสนทนากลุ่ม (Focus group)	๑๐๐ โรงเรียน	คณะกรรมการ
๔. นำแนวปฏิบัติของการพัฒนาอัตลักษณ์โรงเรียน วิถีพุทธ ไปทดลองใช้ในสภาพจริง	๒๐ โรงเรียน	พระนิเทศ
๕. ประเมินผลโดยคณะทำงานประเมินผล	๒๐ โรงเรียน	คณะผู้วิจัย
๕. สรุปผลการดำเนินงานและรายงาน		คณะผู้วิจัย

แผนภาพสรุปขั้นตอนการดำเนินงาน



เครื่องมือและการเก็บรวบรวมข้อมูล

การศึกษาและพัฒนาอัตลักษณ์โรงเรียนวิถีพุทธครั้งนี้ จะรวบรวมข้อมูลโดยคณะผู้ประเมินที่ได้ผ่านการอบรมแล้ว และเครื่องมือที่ใช้ในการเก็บรวบรวมข้อมูลจะมีขั้นตอนการดำเนินงานดังต่อไปนี้

๑. การคัดเลือกกลุ่มตัวอย่าง

เครื่องมือที่ใช้ในการเก็บรวบรวมข้อมูลคือ ระบบสารสนเทศและฐานข้อมูล ซึ่งได้ออกแบบให้โรงเรียนสามารถบันทึกข้อมูลตามแบบฟอร์มที่กำหนดโดยระบบออนไลน์ในเครือข่ายอินเทอร์เน็ต โรงเรียนจะต้องลงทะเบียนเข้ามาสมัครในระบบประกอบด้วยข้อมูล ๑). ข้อมูลพื้นฐาน และ ๒). ผลการดำเนินงานตามแนวทาง ๒๙ ประการสู่ความเป็นโรงเรียนวิถีพุทธโดยมีระดับการปฏิบัติ เป็นมาตราส่วนประมาณค่า ตามแบบของ Likert เป็น ๕ ระดับ โดยกำหนดค่าคะแนนดังนี้

- ๕ หมายถึง มีการปฏิบัติ มากที่สุด
- ๔ หมายถึง มีการปฏิบัติ มาก
- ๓ หมายถึง มีการปฏิบัติ พอใช้
- ๒ หมายถึง มีการปฏิบัติ น้อย
- ๑ หมายถึง มีการปฏิบัติ น้อยที่สุด

๒. จัดทำสนทนากลุ่ม (Focus group)

เครื่องมือที่ใช้ในการเก็บรวบรวมได้แก่ เครื่องบันทึกเทป โดยการแบ่งกลุ่มในการจัดทำสนทนากลุ่มออกเป็น ๕ กลุ่มๆละ ๒๐ คน ได้แก่ ภูมิภาคที่ตั้ง ขนาดโรงเรียน ในเมืองกับชนบท โรงเรียนแกนนำกับไม่เป็นโรงเรียนแกนนำ และโรงเรียนที่มีระดับมากที่สุดกับน้อยที่สุด ในแต่ละกลุ่มจะมีผู้อำนวยการความสะอาดและเลขาคอยบันทึกสรุปประเด็นต่างๆ เพื่อหาปัญหา อุปสรรค ข้อเสนอแนะการดำเนินงานตามแนวทาง ๒๙ ประการสู่ความเป็นโรงเรียนวิถีพุทธ แล้วนำผลสรุปอภิปรายในภาพรวม หลังจากนั้นสรุปผลจากการถอดเทปสังเคราะห์หาข้อสรุป แนวปฏิบัติของการพัฒนาอัตลักษณ์โรงเรียนวิถีพุทธ เพื่อจัดทำเป็นคู่มือต่อไป

๓. ทดลองใช้ในสภาพจริงและประเมินผลสำเร็จ

เครื่องมือที่ใช้ในการเก็บรวบรวมข้อมูลผลการทดลองใช้ในสภาพจริงคือ ชุดประเมินผลสำเร็จของโครงการที่คณะผู้วิจัยได้พัฒนาขึ้นมาเองประกอบด้วยแบบสังเกต และแบบสอบถาม โดยอิงกรอบการประเมินด้วย CIPP model ของสตัฟเฟิลบีม (Stufflebeam) ดังนี้

๓.๑ การประเมินสภาพบริบทหรือการประเมินสภาวะแวดล้อม (Context Evaluation : C) ในตอนนี้เป็นการประเมินบริบททั่วไปของผู้มีส่วนได้ส่วนเสียเกี่ยวกับความพร้อมก่อน

เริ่มโครงการ เพื่อพิจารณาหลักการและเหตุผล ความจำเป็นที่ต้องดำเนินโครงการ ประเด็นปัญหา และความเหมาะสมของเป้าหมายโครงการ การรวบรวมข้อมูลโดยการสัมภาษณ์เชิงลึกกับผู้มีส่วนได้ส่วนเสียได้แก่ ประชาชนโดยรอบ บุคลากร นักเรียน

๓.๒ การประเมินปัจจัยนำเข้า (Input Evaluation : I) เป็นการประเมินเพื่อพิจารณาถึงความเป็นไปได้ของโครงการ ความเหมาะสม และความพอเพียงของทรัพยากรที่จะใช้ในการดำเนินโครงการ เช่น งบประมาณ บุคลากร วัสดุอุปกรณ์เวลา ฯลฯ รวมทั้งเทคโนโลยีและแผนการดำเนินงาน

๓.๓ การประเมินการประเมินกระบวนการ (Process Evaluation : P) เป็นการประเมินเพื่อหาข้อบกพร่องของการดำเนินโครงการ ที่จะใช้เป็นข้อมูลในการพัฒนา แก้ไข ปรับปรุงให้การดำเนินการช่วงต่อไปมีประสิทธิภาพมากขึ้น และเป็นการตรวจสอบกิจกรรม เวลา ทรัพยากรที่ใช้ในโครงการ ภาวะผู้นำ การมีส่วนร่วมของประชาชนในโครงการโดยมีการบันทึกไว้เป็นหลักฐานทุกขั้นตอน

๓.๔ การประเมินผลผลิต (Product Evaluation : P) เป็นการประเมินเพื่อเปรียบเทียบผลผลิตที่เกิดขึ้นกับวัตถุประสงค์ของโครงการ หรือมาตรฐานที่กำหนดไว้ รวมทั้งการพิจารณาข้อประเด็นของการยุบ เลิก ขยาย หรือปรับเปลี่ยนโครงการ

แบบสอบถามแบ่งออกเป็น ๓ ตอนประกอบด้วย ตอนที่ ๑ เป็นข้อมูลพื้นฐานของผู้ให้ข้อมูล ตอนที่ ๒ เป็นการประเมินผลสำเร็จของโครงการ และตอนที่ ๓ เป็นข้อเสนอเพิ่มเติมและปัญหา ลักษณะของข้อคำถามในตอนที่ ๒ เป็นคำถามปลายปิด ชนิดมาตราส่วนประมาณค่า ตามแบบของ Likert เป็น ๕ ระดับ โดยกำหนดค่าคะแนนดังนี้

๕	หมายถึง	การใช้งานตามแนว ๒๙ ประการมีผลสำเร็จมากที่สุด
๔	หมายถึง	การใช้งานตามแนว ๒๙ ประการมีผลสำเร็จมาก
๓	หมายถึง	การใช้งานตามแนว ๒๙ ประการมีผลสำเร็จพอใช้
๒	หมายถึง	การใช้งานตามแนว ๒๙ ประการมีผลสำเร็จน้อย
๑	หมายถึง	การใช้งานตามแนว ๒๙ ประการมีผลสำเร็จน้อยที่สุด

การวิเคราะห์และการสรุปผลข้อมูล

สถิติที่ใช้ในการวิเคราะห์ข้อมูลในครั้งนี้ ได้แก่ ค่าความถี่ ค่าร้อยละ ค่าเฉลี่ย และค่าเบี่ยงเบนมาตรฐาน โดยใช้โปรแกรมคอมพิวเตอร์ มีการใช้สถิติในขั้นตอนในการดำเนินงานต่างๆ ดังนี้

๑. การวิเคราะห์ข้อมูลในขั้นตอนการคัดเลือกกลุ่มตัวอย่าง ใช้สถิติค่าเฉลี่ยและส่วนเบี่ยงเบนมาตรฐานของระดับคะแนนตัวบ่งชี้อรวม ๒๙ ประการสู่ความเป็นโรงเรียนวิถีพุทธ จากกลุ่มประชากรทั้งหมดที่ได้ลงทะเบียนด้วยระบบออนไลน์ และแปรผลโดยการเทียบกับเกณฑ์ดังนี้

๔๐.๕๐ - ๕.๐๐	หมายถึง	มีการปฏิบัติมากที่สุด
๓.๕๐ - ๔.๔๙	หมายถึง	มีการปฏิบัติมาก
๒.๕๐ - ๓.๔๙	หมายถึง	มีการปฏิบัติพอใช้
๑.๕๐ - ๒.๔๙	หมายถึง	มีการปฏิบัติน้อย
๑.๐๐ - ๑.๔๙	หมายถึง	มีการปฏิบัติน้อยที่สุด

๒. การวิเคราะห์ข้อมูลในขั้นตอนจัดทำสนทนากลุ่ม (Focus group) ใช้เทคนิคการวิเคราะห์ข้อมูลเชิงคุณภาพจากรายงานประชุมกลุ่มย่อย เพื่อหาจัดทำดัชนีข้อมูล และจัดทำข้อสรุปชั่วคราว โดยการวิเคราะห์ความเชื่อมโยงของข้อมูล และสร้างข้อสรุปโดยใช้คำพูดของลักษณะความเชื่อมโยงมาเขียนเป็นคำอธิบายข้อค้นพบเป็นข้อสรุปได้ แนวปฏิบัติของการพัฒนาอัตลักษณ์โรงเรียนวิถีพุทธ

๓. การวิเคราะห์ข้อมูลในขั้นตอนทดลองใช้ในสภาพจริงและประเมินผลสำเร็จ ใช้สถิติจำนวนและร้อยละสำหรับการสรุปผลในแบบสังเกต และค่าเฉลี่ยและส่วนเบี่ยงเบนมาตรฐานของระดับคะแนนผลสำเร็จในแบบสอบถาม สรุปผลประเมินความสำเร็จของการใช้แนวปฏิบัติของการพัฒนาอัตลักษณ์โรงเรียนวิถีพุทธ

๔๐.๕๐ - ๕.๐๐	หมายถึง	การใช้งานตามแนว ๒๙ ประการมีผลสำเร็จมากที่สุด
๓.๕๐ - ๔.๔๙	หมายถึง	การใช้งานตามแนว ๒๙ ประการมีผลสำเร็จมาก
๒.๕๐ - ๓.๔๙	หมายถึง	การใช้งานตามแนว ๒๙ ประการมีผลสำเร็จพอใช้
๑.๕๐ - ๒.๔๙	หมายถึง	การใช้งานตามแนว ๒๙ ประการมีผลสำเร็จน้อย
๑.๐๐ - ๑.๔๙	หมายถึง	การใช้งานตามแนว ๒๙ ประการมีผลสำเร็จน้อยที่สุด

เอกสารอ้างอิง

- คณะกรรมการพัฒนานวัตกรรมการศึกษา. ๒๕๔๖. โรงเรียนวิถีพุทธ. ออนไลน์ จาก http://www.moe.go.th/&TypeSchool/school_bud.htm
- ฝ่ายบริการฝึกอบรม ส่วนธรรมนิเทศ มหาวิทยาลัยมหาจุฬาลงกรณราชวิทยาลัย. ๒๕๕๒. รายงานฉบับสมบูรณ์ การประเมิน เสนอแนะ และพัฒนาโรงเรียนคุณธรรมชั้นนำ ระดับการศึกษาขั้นพื้นฐาน ปีการศึกษา ๒๕๕๒ - ๒๕๕๓. โรงพิมพ์ มหาจุฬาลงกรณราชวิทยาลัย กรุงเทพมหานคร.
- ฝ่ายบริการฝึกอบรม ส่วนธรรมนิเทศ มหาวิทยาลัยมหาจุฬาลงกรณราชวิทยาลัย. ๒๕๕๓. รายงานฉบับสมบูรณ์ โครงการประเมิน เสนอแนะ และพัฒนาโรงเรียนคุณธรรมชั้นนำ ระดับการศึกษาขั้นพื้นฐาน ปีการศึกษา ๒๕๕๐. เอกสารโลเนียว.
- พระครูพิพิธสุตาทรร สมหวัง คันธรส และผศ.วรวิทย์ นิเทศศิลป์. ๒๕๔๙. การขยายผลการสร้างเครือข่ายโรงเรียนวิถีพุทธตามแนวสาระพระพุทธศาสนา. เชียงใหม่ : มหาวิทยาลัยจุฬาลงกรณราชวิทยาลัย วิทยาเขตเชียงใหม่.
- ดุขฎี สีตลวรรงค์. ๒๕๔๗. การศึกษาสภาพการบริหารและความคิดเห็นในการจัดการศึกษาตามแนววิถีพุทธ กรณีเฉพาะโรงเรียนกงไกรลาศวิทยา. ออนไลน์ จาก <http://school.obec.go.th/kongkrait/research๕๑.html>
- บดินทร์ ธรรมสังวาล. ๒๕๕๓. การพัฒนาตัวบ่งชี้คุณภาพโรงเรียนวิถีพุทธ ปริญญาโท. กรุงเทพฯ. : มหาวิทยาลัยศรีนครินทรวิโรฒ.
- นงเยาว์ อุทุมพร .๒๕๕๐. ปัจจัยที่ส่งเสริมและปัจจัยที่เป็นอุปสรรคต่อการดำเนินงานโรงเรียนวิถีพุทธ สังกัดสำนักงานเขตพื้นที่การศึกษากรุงเทพมหานคร เขต ๓. กรุงเทพฯ : มหาวิทยาลัยราชภัฏธนบุรี.
- สมเด็จพระพุทธมาจารย์. ๒๕๔๗. แนวคิดวิถีพุทธ วิถีธรรม วิถีไทย. ออนไลน์ จาก http://www.bpcd.net/content/religion/budh_school.pdf

ภาคผนวก

คู่มือการใช้งาน

โครงการศึกษาและพัฒนาอัตลักษณ์โรงเรียนวิถืพุทธ ปีที่ ๙

(การลงทะเบียนโรงเรียนวิถืพุทธและการกรอกข้อมูล ๒๙ ประการ)

www.vitheebuddha.com

สำนักงานโครงการประเมินคุณธรรม

สำนักคณะกรรมการการศึกษาขั้นพื้นฐาน กระทรวงศึกษาธิการ ถนนราชดำเนินนอก เขตดุสิต
กรุงเทพมหานคร ๑๐๓๐๐

โทรศัพท์ ๐๒-๒๕๕-๖๕๙๐, ๐๕๑-๘๒๙-๗๖๙๖ แฟกซ์ ๐-๒๒๕๕-๖๕๗๙

ฝ่ายบริการฝึกอบรม ส่วนธรรมนิเทศ มหาวิทยาลัยมหาจุฬาลงกรณราชวิทยาลัย ตำบลลำไทร

อำเภอวังน้อย จังหวัดพระนครศรีอยุธยา รหัสไปรษณีย์ ๑๓๑๗๐

ติดต่อ โทร.๐๘๖-๒๒๖-๐๗๔๒, ๐๘๗-๙๓๐-๓๖๒๐, ๐๘๔-๖๖๒-๒๖๓๙

อีเมลติดต่อเจ้าหน้าที่โครงการ

chambo๐๘@gmail.com

ch_koki@hotmail.com

antbatcat@gmail.com

kes_tani@yahoo.com

info@thailandsoft.com

คู่มือการใช้งานเว็บไซต์โครงการศึกษาและพัฒนาอัตลักษณ์โรงเรียน วิถืพุทธปีที่ ๙

๑. การลงทะเบียนโรงเรียนวิถืพุทธและการกรอกข้อมูล ๒๙ ประการ

- พิมพ์ชื่อเว็บไซต์ <http://www.vitheeбудdha.com> ที่ Address bar จะได้ผลดังคลิก
- คลิกที่ เชิญลงทะเบียน ดังภาพบน

www.vitheeбудdha.com
Tel. 085-225-0742

โครงการศึกษาและพัฒนาอัตลักษณ์ โรงเรียนวิถืพุทธปีที่ ๙
ศีลธรรมชุมชนคือสันติภาพของโลก : พุทธทาสภิกขุ

หน้าหลัก เกี่ยวกับโครงการ ข่าวสารกิจกรรม เขตพื้นที่ โรงเรียน ติดต่อ

ผมอยากจะพูดว่า การศึกษานี้ขึ้น เพื่อการประหารเสียซึ่งสัญชาตญาณอย่างสัตว์
Education for subduing the animal - instinct
พุทธทาสภิกขุ, การศึกษาของโลกปัจจุบัน, 12 เมษายน 2512

พุทธทาสภิกขุ >

โรงเรียนวิถืพุทธ ทั่วประเทศไทย เชิญลงทะเบียน

โรงเรียนทุกระดับทุกสังกัดทั่วประเทศไทย เชิญสมัครเข้าร่วมโครงการโรงเรียนวิถืพุทธ

Dhamma today
หลวงพ่อกษา... "คนเลี้ยงไก่"
4/12/2554 (เปิดอ่าน 18)

๒. อ่านทำความเข้าใจโรงเรียนวิถีพุทธดังภาพ เมื่ออ่านเสร็จให้คลิก ลงทะเบียนดัง

โรงเรียนวิถีพุทธ

ขอเชิญโรงเรียนวิถีพุทธและโรงเรียนที่สนใจทุกสังกัดทุกระดับชั้นทั่วประเทศ
สมัครเข้าร่วมโครงการโรงเรียนวิถีพุทธ เพื่อสร้างเครือข่ายประสานพลังสามัคคี
พลังปัญญา ดำรงวิถีพุทธ วิถีไทยให้เข้มแข็งมั่นคงสืบต่อไป

อ่านคู่มือธรรมนูญ


ลงทะเบียนโรงเรียนวิถีพุทธ

โรงเรียนวิถีพุทธ คือ โรงเรียนระบบปกติทั่วไปที่นำหลักธรรมพระพุทธศาสนามาใช้ หรือประยุกต์ใช้ในการบริหารและการพัฒนา
ผู้เรียนโดยรวมของสถานศึกษา นวัตกรรมพัฒนาตามหลักไตรสิกขา อย่างบูรณาการ

รูปแบบโรงเรียนวิถีพุทธ
จุดเน้น โรงเรียนวิถีพุทธดำเนินการพัฒนาผู้เรียนโดยใช้หลักไตรสิกขา คือ ศีล สมาธิ ปัญญา อย่างบูรณาการ
ผู้เรียนได้เรียนรู้ผ่านการพัฒนา "การกิน อยู่ ตู พัง เป็น " คือ มีปัญญาเข้าใจในทางคุณค่าใช้กระบวนการทางวัฒนธรรม
แสงปัญญา และมีวัฒนธรรมเมตตา เป็นฐานการดำเนินชีวิตโดยมีผู้บริหารและคณะครูเป็นกัลยาณมิตรการพัฒนา

ลักษณะโรงเรียนวิถีพุทธ เน้นการจัดสภาพทุก ๆ ด้าน เพื่อสนับสนุนให้ผู้เรียนพัฒนาตามหลักพุทธธรรม
อย่างบูรณาการที่ส่งเสริมให้เกิดความเจริญงอกงามตามลักษณะแห่งปัญญาภูมิธรรม ๔ ประการ คือ

- สัมปยุตสังเสวะ หมายถึงการอยู่ใกล้ชิด ไกลผู้รู้ มีครู อาจารย์ดี มีข้อมูล มีสื่อที่ดี
- สัมปยุตสังเสวะ หมายถึงการอยู่ใกล้ชิด ไกลผู้รู้ มีครู อาจารย์ดี มีข้อมูล มีสื่อที่ดี
- โยนิโสมนสิการ หมายถึง มีกระบวนการคิดวิเคราะห์พิจารณาหาเหตุผลที่ดีและถูกวิธี
- อัมมาวุธัมมปฏิบัติ หมายถึง ความสามารถนำความรู้ไปใช้ในชีวิตได้ถูกต้องเหมาะสม



ภาพ

- **ลักษณะการเกื้อกูลสัมพันธ์ โรงเรียนวิถีพุทธและชุมชน**
จะมีลักษณะของการร่วมมือ ทั้งสถานศึกษา บ้าน วัด และสถาบันต่างๆในชุมชน ด้วยศรัทธาและฉันทะ
ที่จะพัฒนาทั้งนักเรียน และสังคม ตามวิถีแห่งพุทธธรรม เพื่อประโยชน์สุขร่วมกัน
- **การพัฒนาบุคลากรและคุณลักษณะบุคลากร การพัฒนาโรงเรียนวิถีพุทธแม้จะยึดผู้เรียนเป็นสำคัญ
แต่บุคลากรโดยเฉพาะอย่างยิ่งผู้บริหารและครู**

มีความสำคัญอย่างยิ่งที่จะเป็นปัจจัย ให้ผู้เรียนพัฒนาได้อย่างดี ทั้งการเป็นผู้จัดการเรียนรู้ และการเป็นแบบอย่าง
ที่ดีในชีวิตจริง ในลักษณะ สอนให้รู้ ทำให้ดู อยู่นให้เห็น การพัฒนาบุคลากรของสถานศึกษามีความจำเป็น
ต้องดำเนินการอย่างต่อเนื่องหลากหลายวิธีการ โดยเฉพาะอย่างยิ่งการส่งเสริมการปฏิบัติธรรมในชีวิตประจำวัน
ทั้งนี้เพื่อให้บุคลากรมีคุณลักษณะที่ดีตามวิถีพุทธ เช่น ศรัทธาในพระพุทธศาสนา และพัฒนาตนให้ดำเนินชีวิตที่ตั้งงาม
ละ เลิกอบายมุข การถือศีล 5 เป็นต้น ความเป็นกัลยาณมิตรต่อศิษย์ และการเป็นแบบอย่างที่ดี เป็นต้น

ขอเชิญโรงเรียนวิถีพุทธและโรงเรียนที่สนใจทุกสังกัดทุกระดับชั้นทั่วประเทศ
สมัครเข้าร่วมโครงการโรงเรียนวิถีพุทธ เพื่อสร้างเครือข่ายประสานพลังสามัคคี
พลังปัญญา ดำรงวิถีพุทธ วิถีไทยให้เข้มแข็งมั่นคงสืบต่อไป

อ่านคู่มือธรรมนูญ

ลงทะเบียนโรงเรียนวิถีพุทธ

๓. กรอกข้อมูลตามแบบฟอร์มด้านล่างให้ครบถ้วน

The image shows a registration form on a Thai Buddhist website. The form is titled "ลงทะเบียนโรงเรียนวิสุทธิพร" (Register School Wisuthi Phra). It contains several sections with input fields and radio buttons. Red arrows point to fields marked with an asterisk (*), indicating required information.

หน้าหลัก **เกี่ยวกับโครงการ** **ข่าวสารกิจกรรม** **เขตพื้นที่** **โรงเรียน** **ติดต่อ**

คนเราก้าวไป เมื่อพูดถึงความสุข มักนึกไปถึงความสุขจากการเสพบริโภค
นี่เป็นสุขอย่างหยาบของมนุษย์ แต่ถ้ามักมีการพัฒนาเริ่มเข้าสู่การศึกษา เขาก็มีความสุขเพิ่มขึ้นมา
เริ่มด้วยความสุขจากการกระทำ ความสุขข้อนี้สำคัญมากสำหรับเด็กไทย ต้องทำให้ได้
พระพรหมคุณาภรณ์ (ป.อ.ปยุตฺโต) แนวคิดการศึกษาแนวพุทธ:สนทนากับคณะครูโรงเรียนรุ่งอรุณ
20 พฤศจิกายน 2544
พระพรหมคุณาภรณ์ (ป.อ.ปยุตฺโต) >

ลงทะเบียนโรงเรียนวิสุทธิพร

*** จำเป็นต้องกรอกให้ครบถ้วนค่ะ**

ข้อมูลเบื้องต้น

โรงเรียนเริ่มโครงการวิสุทธิพรปี พ.ศ.: 2541 *

โรงเรียนเป็นแกนนำวิสุทธิพร: ใช่ ไม่ใช่

โรงเรียนตั้งอยู่ใน: เมือง ชนบท *

ข้อมูลโรงเรียน

รหัสโรงเรียน: 00F0012 *

ชื่อโรงเรียน: โรงเรียนทดสอบ *

ประเภทโรงเรียน: ร.ร.ประถมศึกษา ร.ร.มัธยมศึกษา ร.ร.ศึกษาสงเคราะห์ ร.ร.ศึกษาพิเศษ

เลขที่: 120 *

หมู่ที่: 14

หมู่บ้าน: จรัญสนิทวงศ์

ตรอก/ซอย: จรัญ15

ถนน: พะจามสอง *

ตำบล: แสมดำ *

ต.บ.ล. *
 อำเภอ: *
 จังหวัด: *
 รหัสไปรษณีย์: *
 โทรศัพท์:
 แฟกซ์:
 เว็บไซต์: http:// เช่น www.vitheebuddha.com
 อีเมล: เช่น vitheebuddha@hotmail.com
 ปีที่ก่อตั้ง:
 จำนวนห้องเรียน: (โดยประมาณ)
 จำนวนครู: (โดยประมาณ)
 จำนวนนักเรียน: ต่ำกว่า 120 คน 120 - 200 คน
 201 - 300 คน 301 - 500 คน
 501 - 1,000 คน 1,001 - 2,000 คน
 2,001 - 3,000 คน มากกว่า 3,000 คน
 ระดับชั้นที่เปิดสอน: เด็กเล็ก อนุบาล ประถม มัธยม 1 - 3 มัธยม 4 - 6
 คราสัญลักษณ์โรงเรียน: ภาพ jpg,gif,png ขนาดไม่เกิน 300 Kb
 แผนที่โรงเรียน: ภาพ jpg,gif,png ขนาดไม่เกิน 300 Kb

ข้อมูลเขตพื้นที่

สังกัดเขตพื้นที่การศึกษา: เขตพื้นที่การศึกษาประถมศึกษา จังหวัด เขต
 เขตพื้นที่ศึกษามัธยมศึกษา จังหวัด *

ข้อมูลข้าราชการ **กรุณาดำเนินการสำหรับใช้งานเว็บไซต์**

ชื่อผู้ใช้: ** ใช้รหัสโรงเรียนเป็นชื่อผู้ใช้
 รหัสผ่าน: *

ผู้กรอกข้อมูล

ชื่อผู้กรอกข้อมูล: *
 เบอร์โทรศัพท์: *

- ช่องที่มี * (ดอกจันทน์) จำเป็นต้องกรอกให้ครบถ้วน
- เมื่อกรอกข้อมูลครบถ้วนให้คลิก ส่งข้อมูล หรือถ้าไม่ต้องการสมัคร ให้คลิก ยกเลิก ดังภาพ

๔. เสร็จสิ้นการสมัครโรงเรียนวิถีพุทธตั้งภาพ

www.vitheebuddha.com
Tel. 085-225-0742

โครงการศึกษาและพัฒนาอัตลักษณ์ โรงเรียนวิถีพุทธปีที่ ๙
ศีลธรรมชุมชนคือสันติภาพของโลก : พุทธศาสนิกชน

หน้าหลัก เกี่ยวกับโครงการ ข่าวสารกิจกรรม เขตพื้นที่ โรงเรียน ติดต่อ

เมื่อยากจะพูดว่า การศึกษานั้น เพื่อการประหารเสียซึ่งสัญชาตญาณอย่างสัตว์
Education for subduing the animal – instinct
พุทธศาสนิกชน, การศึกษาของโลกปัจจุบัน, 12 เมษายน 2512

พุทธศาสนิกชน >

โรงเรียนวิถีพุทธ

ยินดีด้วยค่ะ
โรงเรียนของท่านได้สมัครเข้าร่วมโครงการศึกษาและพัฒนาอัตลักษณ์ปีที่ 9 โรงเรียนวิถีพุทธเรียบร้อยแล้ว
ทางโรงเรียนสามารถใช่ [ชื่อและรหัสผ่าน] ที่ได้สมัครไว้ในตอนต้นเข้าระบบกรอกข้อมูลประเมินได้เลยคะ
กรุณาอสังค์ระบบจะนำท่านกลับไปหน้ากรอกข้อมูล หรือ [คลิกที่นี่](#) ถ้าไม่ต้องการคะ

- ทางโรงเรียนสามารถนำชื่อและรหัสผ่านที่ได้ตั้งตอนต้นไปใช้เข้าระบบกรอกข้อมูลได้เลยคะ
- ชื่อผู้ใช้เข้าระบบกรอกข้อมูล ๒๙ ประการ จะเป็น รหัสของโรงเรียน ส่วนรหัสผ่าน ทางโรงเรียนจะเป็นผู้ตั้งเอง
- เข้าระบบข้อมูล กรอก ๒๙ ประการ คลิกที่นี่ ดังภาพบน หรือรอสักครู่คะ

๕. เข้าระบบกรอกข้อมูล ๒๙ ประการ คลิกที่เมนู โรงเรียน จะได้ดังภาพล่าง

คนเราก้าวไป เมื่อพูดถึงความสุข มักนึกถึงความสุขจากการเสพบริโภค
ที่เป็นสุขอย่างคนของปุถุชน แต่ถ้ามักนึกถึงการพัฒนาเข้าสู่การศึกษา เขามองความสุขเพิ่มขึ้นมา
เริ่มด้วยความสุขจากการกระทำ ความสุขอันมีค่ากับทุกศาสนาทั่วโลก ต้องทำได้ดี
พระพรหมคุณาภรณ์ (ป.อ.ปยุตฺโต) บทความการศึกษาแห่งใหม่: สอนนักเรียนคนละโรงเรียนโรงเรียน
20 พฤศจิกายน 2544

พระพรหมคุณาภรณ์ (ป.อ.ปยุตฺโต) >

29 ประการ
สู่ความเป็นโรงเรียนวิถีพุทธ ปีที่ 9

ค้นหาโรงเรียน

ค้นหาโรงเรียน

ค้นหา
จังหวัด --จังหวัด--

ค้นหา

เจ้าหน้าที่เข้าสู่ระบบ

เข้าสู่ระบบ GO

โรงเรียนเข้าสู่ระบบ

ชื่อผู้ใช้ 00F0012
รหัสผ่าน

เข้าสู่ระบบ

- เมื่อเข้ามาในระบบ จะเริ่มต้นที่ ด้านกายภาพ ดังภาพบน
- นำเมาส์ไปชี้ที่หัวข้อตัวชี้วัดเพื่อดูคำอธิบายของแต่ละตัวชี้วัดดังภาพล่าง (หมายเลข ๒)

โรงเรียนวิถืพุทธ

ยินดีต้อนรับ: โรงเรียนรสรฟ | หน้าแรก | กรอกข้อมูล 29 ประการ | แก้ไขข้อมูลโรงเรียน | แนะนำวิธีการกรอกข้อมูล | ออกจากระบบ

1. ด้านกายภาพ 2. ด้านพฤติกรรม นักเรียน ครู ผู้บริหารโรงเรียน 3. ด้านการเรียน การสอน 4. ด้านกิจกรรมวันพระ 5. ด้านอื่นๆ

**** โรงเรียนจะต้องกรอกทุกด้านและทุกตัวชี้วัด ตามแท็บด้านบนค่ะ**

1.มีป้ายโรงเรียนวิถืพุทธ ← ดูคำอธิบาย

0 = ไม่มี (ป้ายโรงเรียนวิถืพุทธ เป็นป้ายที่แสดงถึงความมุ่งมั่นที่จะพัฒนาโรงเรียนตามแนวทางวิถืพุทธ โดยมีใจความในป้ายว่า "โรงเรียนบ้านตะเคียนเป็นโรงเรียน วิถืพุทธ" และนำไปติดไว้ให้สวยงามเหมาะสมเห็นเด่นชัด ขนาดของป้ายควร เป็นสี่เหลี่ยมผืนผ้า กว้าง 2 ส่วน ยาว 3 ส่วน)

ตัวชี้วัดคุณภาพ	ไม่มี/ไม่ปฏิบัติ	ระดับคุณภาพการปฏิบัติ			
	0	1	2	3	4
1.มีป้ายโรงเรียนวิถืพุทธ	<input type="radio"/>	<input type="radio"/>	<input type="radio"/>	<input type="radio"/>	<input type="radio"/>
0 ไม่มี					
1 มีพระพุทธรูปบริเวณหน้าโรงเรียน	<input type="radio"/>	<input type="radio"/>	<input type="radio"/>	<input type="radio"/>	<input type="radio"/>
0 ไม่มี					
1 มีพระพุทธรูปบริเวณหน้าโรงเรียน					
2 มีพระพุทธรูปอยู่ในซุ้มบริเวณหน้าโรงเรียน					
3 มีพระพุทธรูปอยู่ในซุ้มบริเวณหน้าโรงเรียน และเครื่องบูชา					
4 มีพระพุทธรูปอยู่ในซุ้มบริเวณหน้าโรงเรียน มีเครื่องบูชา และให้นักเรียนไหว้ทุกวัน					
3.มีพระพุทธรูปประจำห้องเรียน	<input type="radio"/>	<input type="radio"/>	<input type="radio"/>	<input type="radio"/>	<input type="radio"/>

- ต้องกรอกทุกตัวชี้วัดของแต่ละด้านให้ครบถ้วนค่ะ

๘. กรอกข้อมูล ด้านพฤติกรรม นักเรียน ครู ผู้บริหารโรงเรียน ดังภาพ

โรงเรียนวิถืพุทธ

ยินดีต้อนรับ: โรงเรียนรสรฟ | หน้าแรก | กรอกข้อมูล 29 ประการ | แก้ไขข้อมูลโรงเรียน | แนะนำวิธีการกรอกข้อมูล | ออกจากระบบ

1. ด้านกายภาพ 2. ด้านพฤติกรรม นักเรียน ครู ผู้บริหารโรงเรียน 3. ด้านการเรียน การสอน 4. ด้านกิจกรรมวันพระ 5. ด้านอื่นๆ

**** โรงเรียนจะต้องกรอกทุกด้านและทุกตัวชี้วัด ตามแท็บด้านบนค่ะ**

1.มีป้ายโรงเรียนวิถืพุทธ ← ดูคำอธิบาย

0 = ไม่มี (ป้ายโรงเรียนวิถืพุทธ เป็นป้ายที่แสดงถึงความมุ่งมั่นที่จะพัฒนาโรงเรียนตามแนวทางวิถืพุทธ โดยมีใจความในป้ายว่า "โรงเรียนบ้านตะเคียนเป็นโรงเรียน วิถืพุทธ" และนำไปติดไว้ให้สวยงามเหมาะสมเห็นเด่นชัด ขนาดของป้ายควร เป็นสี่เหลี่ยมผืนผ้า กว้าง 2 ส่วน ยาว 3 ส่วน)

ตัวชี้วัดคุณภาพ	ไม่มี/ ไม่ปฏิบัติ	ระดับคุณภาพการปฏิบัติ			
	0	1	2	3	4
1.รักษาดี 5	<input type="radio"/>	<input type="radio"/>	<input type="radio"/>	<input type="radio"/>	<input type="radio"/>
0 ผู้บริหาร ครู นักเรียน ไม่รักษาดี 5					
1 ผู้บริหาร ครู นักเรียน ต่ำกว่าร้อยละ 50 ปฏิบัติได้ ครบ 5 ข้อ					
2 ผู้บริหาร ครู นักเรียน ร้อยละ 50 -69 ปฏิบัติได้ ครบ 5 ข้อ					
3 ผู้บริหาร ครู นักเรียน ร้อยละ 70 -89 ปฏิบัติได้ ครบ 5 ข้อ					
4 ผู้บริหาร ครู นักเรียน ร้อยละ 90-100 ปฏิบัติได้ ครบ 5 ข้อ					
2. ชี้นำช่วย ใ้ช่วยเหลือ ครามงาน	<input type="radio"/>	<input type="radio"/>	<input type="radio"/>	<input type="radio"/>	<input type="radio"/>
0 ไม่ปฏิบัติ					
1 นักเรียน ครูและผู้บริหาร ต่ำกว่าร้อยละ 50 ปฏิบัติ					
2 นักเรียน ครูและผู้บริหาร ร้อยละ 50 -69 ปฏิบัติ					
3 นักเรียน ครูและผู้บริหาร ร้อยละ 70 -89 ปฏิบัติ					
4 นักเรียน ครูและผู้บริหาร ร้อยละ 90-100 ปฏิบัติ					
3.ก่อนรับประทานอาหารจะมีการพิจารณาอาหาร รับประทานอาหารไม่ดั่ง ไม่หก ไม่เหลือ	<input type="radio"/>	<input type="radio"/>	<input type="radio"/>	<input type="radio"/>	<input type="radio"/>

- คลินิกที่ ด้านพฤติกรรม นักเรียน ครู ผู้บริหารโรงเรียนดังภาพบน
- กรอกทุกตัวชี้วัดให้ครบถ้วนค่ะ

๙. กรอกข้อมูล ด้านการเรียนการสอน , ด้านการกิจกรรมวันพระ และด้านอื่นๆ ให้ครบถ้วน

โรงเรียนวิถีพุทธ

ยินดีต้อนรับ: โรงเรียนรศฝ | หน้าแรก | กรอกข้อมูล 29 ประการ | แก้ไขข้อมูลโรงเรียน | แนะนำวิธีการกรอกข้อมูล | ออกจากระบบ

1. ด้านกายภาพ 2. ด้านพฤติกรรม นักเรียน ครู ผู้บริหารโรงเรียน 3. ด้านการเรียน การสอน 4. ด้านกิจกรรมวันพระ 5. ด้านอื่นๆ

**** โรงเรียนจะต้องกรอกทุกด้านและทุกตัวชี้วัด ตามแท็บด้านบนค่ะ**

1.มีป้ายโรงเรียนวิถีพุทธ **← คำอธิบาย**
 0 = ไม่มี (ป้ายโรงเรียนวิถีพุทธ เป็นป้ายที่แสดงถึงความมุ่งมั่นที่จะพัฒนาโรงเรียนตามแนวทางวิถีพุทธ โดยมีใจความในป้ายว่า "โรงเรียนบ้านตะเคียนเป็นโรงเรียน วิถีพุทธ" และนำไปติดไว้ให้สวยงามเหมาะสมเห็นเด่นชัด ขนาดของป้ายควร เป็นสี่เหลี่ยมผืนผ้า กว้าง 2 ส่วน ยาว 3 ส่วน)
 1 มีป้ายโรงเรียนวิถีพุทธ ดี

ตัวชี้วัดคุณภาพ	ไม่มี/ ไม่ปฏิบัติ	ระดับคุณภาพการปฏิบัติ				
	0	1	2	3	4	
1.บริหารจัดการเรขปัญหาก่อนเข้าเรียนเข้า-มายังครูและนักเรียน	<input type="radio"/>	<input type="radio"/>	<input type="radio"/>	<input type="radio"/>	<input type="radio"/>	
0 ไม่ปฏิบัติ						
1 ครูและนักเรียน ต่ำกว่าร้อยละ 50 ปฏิบัติ						
2 ครูและนักเรียน ร้อยละ 50 -69 ปฏิบัติ						
3 ครูและนักเรียน ร้อยละ 70 -89 ปฏิบัติ						
4 ครูและนักเรียน ร้อยละ 90-100 ปฏิบัติ						
2.บุคลากรวิถีพุทธทุกกลุ่มสาระและในวันสำคัญทางพุทธศาสนา	<input type="radio"/>	<input type="radio"/>	<input type="radio"/>	<input type="radio"/>	<input type="radio"/>	
0 ไม่ปฏิบัติ						
1 มีครู ต่ำกว่าร้อยละ 50 ปฏิบัติ						
2 มีครู ร้อยละ ร้อยละ 50 -69 ปฏิบัติ						
3 มีครู ร้อยละ 70 -89 ปฏิบัติ						
4 มีครู ร้อยละ 90-100 ปฏิบัติ						

กรอก

ข้อมูลตามรูปภาพ

โรงเรียนวิถีพุทธ

ยินดีต้อนรับ: โรงเรียนรศฝ | หน้าแรก | กรอกข้อมูล 29 ประการ | แก้ไขข้อมูลโรงเรียน | แนะนำวิธีการกรอกข้อมูล | ออกจากระบบ

1. ด้านกายภาพ 2. ด้านพฤติกรรม นักเรียน ครู ผู้บริหารโรงเรียน 3. ด้านการเรียน การสอน 4. ด้านกิจกรรมวันพระ 5. ด้านอื่นๆ

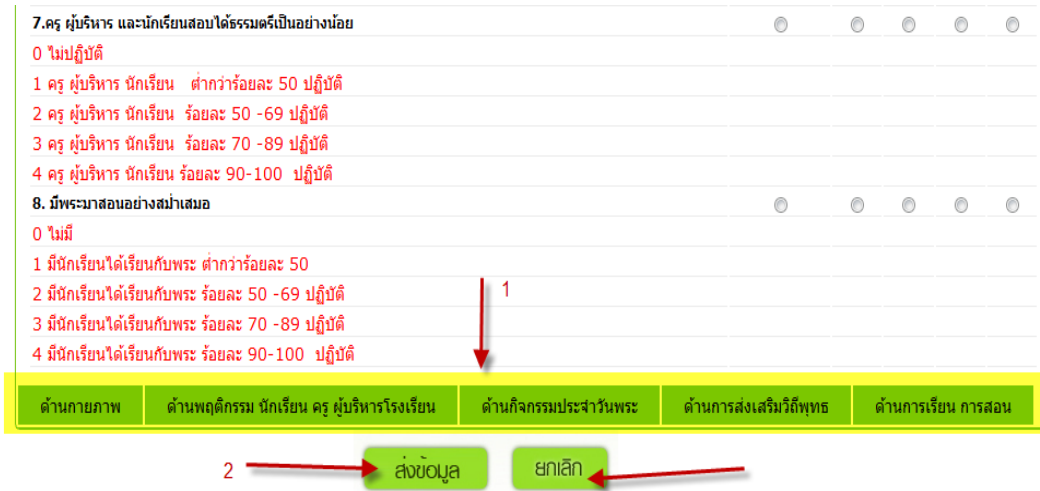
**** โรงเรียนจะต้องกรอกทุกด้านและทุกตัวชี้วัด ตามแท็บด้านบนค่ะ**

1.มีป้ายโรงเรียนวิถีพุทธ **← คำอธิบาย**
 0 = ไม่มี (ป้ายโรงเรียนวิถีพุทธ เป็นป้ายที่แสดงถึงความมุ่งมั่นที่จะพัฒนาโรงเรียนตามแนวทางวิถีพุทธ โดยมีใจความในป้ายว่า "โรงเรียนบ้านตะเคียนเป็นโรงเรียน วิถีพุทธ" และนำไปติดไว้ให้สวยงามเหมาะสมเห็นเด่นชัด ขนาดของป้ายควร เป็นสี่เหลี่ยมผืนผ้า กว้าง 2 ส่วน ยาว 3 ส่วน)
 1 มีป้ายโรงเรียนวิถีพุทธ ดี

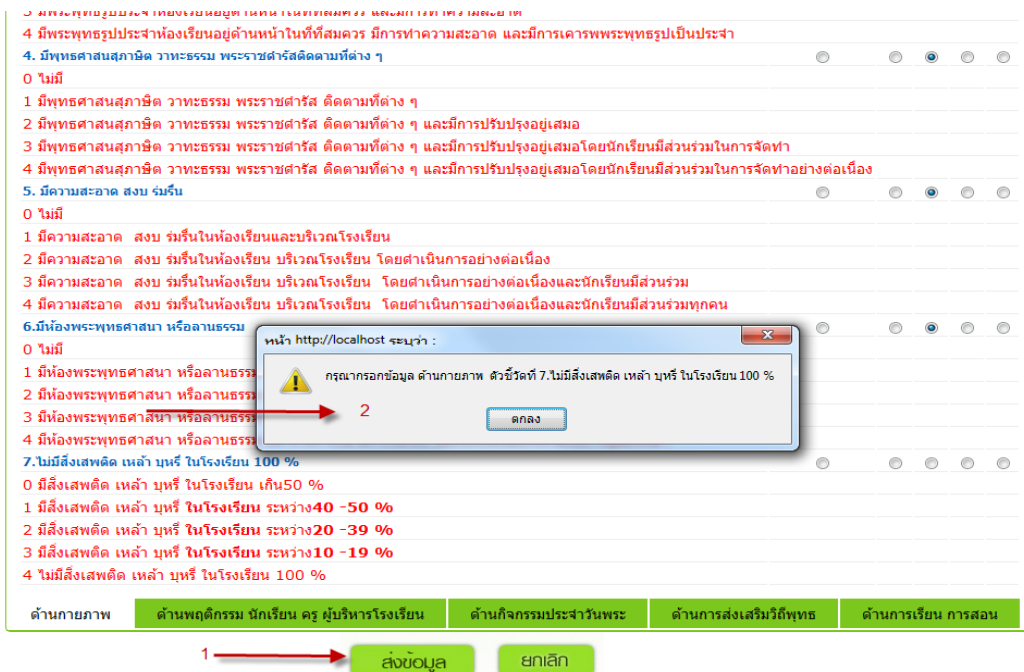
ตัวชี้วัดคุณภาพ	ไม่มี/ ไม่ปฏิบัติ	ระดับคุณภาพการปฏิบัติ				
	0	1	2	3	4	
1.ไม่มีอาหารขยะภายในโรงเรียน	<input type="radio"/>	<input type="radio"/>	<input type="radio"/>	<input type="radio"/>	<input type="radio"/>	
0 ไม่ปฏิบัติ						
1 ไม่มีอาหารขยะภายในโรงเรียนเป็นบางวัน						
2 ไม่มีอาหารขยะภายในโรงเรียนทุกวัน						
3 ไม่มีอาหารขยะภายในโรงเรียนทุกวัน แต่นักเรียนนำมาเอง						
4 ไม่มีอาหารขยะภายในโรงเรียนทุกวัน และ ปลุกฝังให้นักเรียนไม่ซื้อ อาหารขายนอกโรงเรียน						
2.ไม่ดูค่านักเรียน	<input type="radio"/>	<input type="radio"/>	<input type="radio"/>	<input type="radio"/>	<input type="radio"/>	
0 ไม่ปฏิบัติ						
1 ครู ผู้บริหาร ต่ำกว่าร้อยละ 50 ปฏิบัติ						
2 ครู ผู้บริหาร ร้อยละ 50 -69 ปฏิบัติ						
3 ครู ผู้บริหาร ร้อยละ 70 -89 ปฏิบัติ						
4 ครู ผู้บริหาร ร้อยละ 90-100 ปฏิบัติ						

๑๐.

ส่งข้อมูลการกรอกข้อมูล ๒๙ ประการดังกล่าว



- เมื่อแน่ใจว่ากรอกครบทุกด้าน ทุกตัวชี้วัดแล้ว ให้คลิกที่ **ส่งข้อมูล** หรือถ้าไม่ต้องการส่งข้อมูลหรือต้องการยกเลิกการกรอกข้อมูลให้คลิก **ยกเลิก** ดังภาพบนค่ะ



- กรณีที่กรอกไม่ครบถ้วน เมื่อคลิก **ส่งข้อมูล** ระบบจะแจ้งเตือนให้ทราบว่ายังไม่ได้กรอกด้านใดตัวชี้วัดที่เท่าไร ดังภาพ ให้กลับไปกรอกให้ครบถ้วนค่ะ

๑๑. ยืนยันการกรอกข้อมูล ๒๙ ประการ ดังภาพ

โรงเรียนวิถิพุทธ

ยินดีต้อนรับ: โรงเรียนรสรฝ | หน้าแรก | กรอกข้อมูล 29 ประการ | แก้ไขข้อมูลโรงเรียน | แนะนำวิธีการกรอกข้อมูล | ออกจากระบบ

1. ด้านกายภาพ 2. ด้านพฤติกรรม นิสิต ครู ผู้บริหารโรงเรียน 3. ด้านการเรียน การสอน 4. ด้านกิจกรรมวันพระ 5. ด้านอื่นๆ

**** โรงเรียนสามารถแก้ไขข้อมูลได้ ในกรณีที่กรอกไม่ถูกต้อง** เมื่อแก้ไขครบทุกหัวข้อและทุกชี้วัดให้คลิกยืนยันด้านล่างค่ะ

หัวข้อที่กรอกข้อมูลเรียบร้อยแล้ว

ตัวชี้วัดคุณภาพ	ไม่มี/ ไม่ปฏิบัติ	ระดับคุณภาพการปฏิบัติ				
	0	1	2	3	4	
1.มีป้ายโรงเรียนวิถิพุทธ	<input checked="" type="radio"/>	<input type="radio"/>	<input type="radio"/>	<input type="radio"/>	<input type="radio"/>	
0 ไม่มี						
1 มีป้ายโรงเรียนวิถิพุทธ ติดไว้ภายในห้องโถงหนึ่ง						
2 มีป้ายโรงเรียนวิถิพุทธ ติดไว้หน้าอาคารโถงอาคารหนึ่ง						
3 มีป้ายโรงเรียนวิถิพุทธ ติดไว้หน้าบริเวณโรงเรียน						
4 มีป้ายโรงเรียนวิถิพุทธ ติดไว้หน้าบริเวณโรงเรียน เห็นเด่นชัด						
2.มีพระพุทธรูปบริเวณหน้าโรงเรียน	<input type="radio"/>	<input checked="" type="radio"/>	<input type="radio"/>	<input type="radio"/>	<input type="radio"/>	
0 ไม่มี						
1 มีพระพุทธรูปบริเวณหน้าโรงเรียน						
2 มีพระพุทธรูปอยู่ในชุมชนบริเวณหน้าโรงเรียน						
3 มีพระพุทธรูปอยู่ในชุมชนบริเวณหน้าโรงเรียน และเครื่องบูชา						
4 มีพระพุทธรูปอยู่ในชุมชนบริเวณหน้าโรงเรียน มีเครื่องบูชา และให้นักเรียนไหว้ทุกวัน						
3.มีพระพุทธรูปประจำห้องเรียน	<input type="radio"/>	<input checked="" type="radio"/>	<input type="radio"/>	<input type="radio"/>	<input type="radio"/>	
0 ไม่มี						
1 มีพระพุทธรูปประจำห้องเรียน						
2 มีพระพุทธรูปประจำห้องเรียนอยู่ด้านหน้าในห้องที่สมควร						
3 มีพระพุทธรูปประจำห้องเรียนอยู่ด้านหน้าในห้องที่สมควร และมีการทำความสะอาด						
4 มีพระพุทธรูปประจำห้องเรียนอยู่ด้านหน้าในห้องที่สมควร มีการทำความสะอาด และมีเครื่องบูชาพระพุทธรูปเป็นประจำ						

- ให้เช็คข้อมูลทุกด้านและทุกตัวชี้วัด
- คลิกที่แท็บของแต่ละด้านและเช็คความถูกต้อง

โรงเรียนวิถิพุทธ

ยินดีต้อนรับ: โรงเรียนรสรฝ | หน้าแรก | กรอกข้อมูล 29 ประการ | แก้ไขข้อมูลโรงเรียน | แนะนำวิธีการกรอกข้อมูล | ออกจากระบบ

1. ด้านกายภาพ 2. ด้านพฤติกรรม นิสิต ครู ผู้บริหารโรงเรียน 3. ด้านการเรียน การสอน 4. ด้านกิจกรรมวันพระ 5. ด้านอื่นๆ

**** โรงเรียนสามารถแก้ไขข้อมูลได้ ในกรณีที่กรอกไม่ถูกต้อง** เมื่อแก้ไขครบทุกหัวข้อและทุกชี้วัดให้คลิกยืนยันด้านล่างค่ะ

หัวข้อที่กรอกข้อมูลเรียบร้อยแล้ว

ตัวชี้วัดคุณภาพ	ไม่มี/ ไม่ปฏิบัติ	ระดับคุณภาพการปฏิบัติ				
	0	1	2	3	4	
1.ไม่มีอาหารขยะภายในโรงเรียน	<input checked="" type="radio"/>	<input type="radio"/>	<input type="radio"/>	<input type="radio"/>	<input type="radio"/>	
0 ไม่ปฏิบัติ						
1 ไม่มีอาหารขยะภายในโรงเรียนเป็นบางวัน						
2 ไม่มีอาหารขยะภายในโรงเรียนทุกวัน						
3 ไม่มีอาหารขยะภายในโรงเรียนทุกวัน แต่นักเรียนนำมาเอง						
4 ไม่มีอาหารขยะภายในโรงเรียนทุกวัน และ ปลูกฝังให้นักเรียนไม่ซื้อ อาหารขยะนอกโรงเรียน						
2.ไม่ด่านักเรียน	<input type="radio"/>	<input checked="" type="radio"/>	<input type="radio"/>	<input type="radio"/>	<input type="radio"/>	
0 ไม่ปฏิบัติ						
1 ครู ผู้บริหาร ต่ำกว่าร้อยละ 50 ปฏิบัติ						
2 ครู ผู้บริหาร ร้อยละ 50 -69 ปฏิบัติ						
3 ครู ผู้บริหาร ร้อยละ 70 -89 ปฏิบัติ						
4 ครู ผู้บริหาร ร้อยละ 90-100 ปฏิบัติ						
3. บริหารจัด เจริญปัญญา ก่อนประชุมทุกครั้ง	<input type="radio"/>	<input checked="" type="radio"/>	<input type="radio"/>	<input type="radio"/>	<input type="radio"/>	
0 ไม่ปฏิบัติ						
1 ปฏิบัติ โดยไม่เต็มใจ						
2 ปฏิบัติ โดยไม่เต็มใจและทำตามคำสั่ง						
3 ปฏิบัติ ด้วยความเต็มใจ						
4 ปฏิบัติ ด้วยความเต็มใจและเห็นคุณค่า						

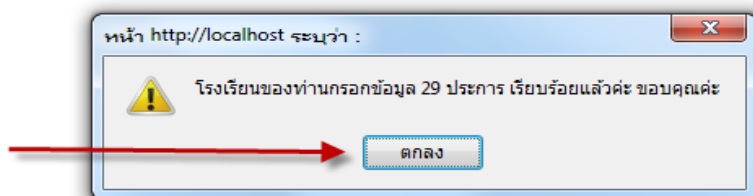
- กรณีไม่ถูกต้อง สามารถแก้ไขได้

๑๒. ยืนยันการกรอกข้อมูล ๒๙ ประการดังภาพ

7. ครุ ผู้บริหาร และนักเรียนสอบได้ธรรมดร์เป็นอย่างดี					
0 ไม่ปฏิบัติ					
1 ครุ ผู้บริหาร นักเรียน ต่ำกว่าร้อยละ 50 ปฏิบัติ					
2 ครุ ผู้บริหาร นักเรียน ร้อยละ 50 -69 ปฏิบัติ					
3 ครุ ผู้บริหาร นักเรียน ร้อยละ 70 -89 ปฏิบัติ					
4 ครุ ผู้บริหาร นักเรียน ร้อยละ 90-100 ปฏิบัติ					
8. มีพระมาสอนอย่างสม่ำเสมอ					
0 ไม่มี					
1 มีนักเรียนได้เรียนกับพระ ต่ำกว่าร้อยละ 50					
2 มีนักเรียนได้เรียนกับพระ ร้อยละ 50 -69 ปฏิบัติ					
3 มีนักเรียนได้เรียนกับพระ ร้อยละ 70 -89 ปฏิบัติ					
4 มีนักเรียนได้เรียนกับพระ ร้อยละ 90-100 ปฏิบัติ					
ด้านกายภาพ	ด้านพฤติกรรม นักเรียน ครุ ผู้บริหารโรงเรียน	ด้านกิจกรรมประจำวันพระ	ด้านการส่งเสริมวิถีพุทธ	ด้านการเรียน การสอน	
		บันทึก	ยกเลิก		

- เมื่อแน่ใจว่าแก้ไขทุกด้านและทุกตัวชี้วัดถูกต้องครบถ้วน ให้คลิก บันทึก หรือถ้าไม่ต้องการส่งข้อมูลการกรอกข้อมูล๒๙ประการให้คลิกยกเลิกดังภาพ

๑๓. ข้อความเตือนการกรอกข้อมูลครบถ้วนดังภาพ



- คลิก ตกลง หรือ ok ดังภาพบนค่ะ เป็นอันเสร็จสิ้นการกรอกข้อมูล ๒๙ ประการ

๑๔. ไม่สามารถกรอกข้อมูลซ้ำได้ดังภาพ

www.vittheebhuddha.com
Tel. 085-225-0742

โครงการศึกษาและพัฒนาอัตลักษณ์ โรงเรียนวิถัพุทธปีที่ ๙
ศีลธรรมยุชนคือสันติภาพของโลก : พุทธศาสนิก

หน้าหลัก เกี่ยวกับโครงการ ข่าวสารกิจกรรม เขตพื้นที่ โรงเรียน ติดต่อ

ผมอยากจะพูดว่า การศึกษาเน้น เพื่อการประหารเสียซึ่งสัญชาตญาณอย่างสัตว์
Education for subduing the animal - instinct
พุทธศาสนิก,การศึกษาของโลกปัจจุบัน, 12 เมษายน 2512

พุทธศาสนิก >

โรงเรียนวิถัพุทธ

ยินดีต้อนรับ: โรงเรียน โรงเรียนทดสอบ | หน้าแรก | กรอกข้อมูล | แก้ไขข้อมูลโรงเรียน | แผนที่กรอกข้อมูล | ออกจากระบบ

โรงเรียนกรอกข้อมูล 29 ประการ เรียบร้อยแล้วค่ะ

๑๖. การแก้ไขข้อมูลส่วนตัวของโรงเรียน ให้คลิกที่ แก้ไขข้อมูลโรงเรียน ดังภาพ

เด็กไทยต้องไปเป็นเพียงคนกับปรโลก แต่ต้องเป็นนักพละและเป็นนักสร้างสรรค์ ก็นี้ในการที่จะก้าวไปสู่ขั้นเป็น
นักสร้างนั้นเขาต้องมีความสุขจากการ กระทำด้วย แต่เวลานี้เด็กไทยกำลังขาดความสุขขึ้นเรื่อยๆ เด็กไทยทั่วไปไม่มีความสุข
จากธรรมชาติ ได้ค่าความสุขจากปรโลกและถึงกับเห็นการกระทำเป็นเรื่องถูกๆ ถ้าอย่างนี้ก็ใกล้จะสิ้นสังคมไทยจะไปรอด
พระพรหมคุณากรณ์ (ป.อ.ปยุตโต) แนวคิดการศึกษาแนวพุทธ: สนทนากับคณะครูโรงเรียนรุ่งอรุณ.
20 พฤศจิกายน 2544

พระพรหมคุณากรณ์ (ป.อ.ปยุตโต) >

โรงเรียนวิถัพุทธ

ยินดีต้อนรับ: โรงเรียน โรงเรียนทดสอบ | หน้าแรก | กรอกข้อมูล | แก้ไขข้อมูลโรงเรียน | แผนที่กรอกข้อมูล | ออกจากระบบ

ข้อมูลโรงเรียนที่กรอกข้อมูล 29 ประการ

โรงเรียนทดสอบ ยังไม่ได้กรอกข้อมูล 29 ประการค่ะ [กรุณากรอกข้อมูลค่ะ]

๑๗. แก้ไขข้อมูลให้ครบถ้วนและถูกต้องดังภาพ

โรงเรียนวิสุทธิพุทธ

ยินดีต้อนรับ: โรงเรียน โรงเรียนทดสอบ | หน้าแรก | กรอกข้อมูล | แก้ไขข้อมูลโรงเรียน | แนะนำวิธีการกรอกข้อมูล | ออกจากระบบ

ข้อมูลเบื้องต้น

โรงเรียนเริ่มโครงการวิสุทธิพุทธปี พ.ศ.: 2541

โรงเรียนเป็นแกนนำวิสุทธิพุทธ: ใช่ ไม่ใช่

โรงเรียนตั้งอยู่ใน: เมือง ชนบท

ข้อมูลโรงเรียน

รหัสโรงเรียน: 00F0012

ชื่อโรงเรียน: โรงเรียนทดสอบ

ประเภทโรงเรียน: ร.ร.ประถมศึกษา ร.ร.มัธยมศึกษา ร.ร.ศึกษาสงเคราะห์ ร.ร.ศึกษาพิเศษ

เลขที่: 120

หมู่ที่: 14

หมู่บ้าน: จรุงสนิทวงศ์

ตรอก/ซอย: จรุง15

ถนน: พระรามสอง

ตำบล: แสมดำ

อำเภอ: หลหล

จังหวัด: กาญจนบุรี

รหัสไปรษณีย์: 3234243

โทรศัพท์:

แฟกซ์:

เว็บไซต์: http:// เช่น www.vitheeбудdha.com

อีเมล:

ปีที่ก่อตั้ง:

จำนวนห้องเรียน: 0 (โดยประมาณ)

จำนวนครู: 0 (โดยประมาณ)

ขนาดโรงเรียน: ต่ำกว่า 120 คน 120 - 200 คน 201 - 300 คน 301 - 500 คน 501 - 1,000 คน 1,001 - 2,000 คน 2,001 - 3,000 คน มากกว่า 3,000 คน

ระดับชั้นที่เปิดสอน: เด็กเล็ก อนุบาล ประถม มัธยม 1 - 3 มัธยม 4 - 6

ตราสัญลักษณ์โรงเรียน: ภาพ jpg,gif,png ขนาดไม่เกิน 300 Kb

แผนที่โรงเรียน: ภาพ jpg,gif,png ขนาดไม่เกิน 300 Kb

สังกัดเขตพื้นที่การศึกษา

เขตพื้นที่การศึกษา: เขตพื้นที่การศึกษาประถมศึกษา จังหวัด --จังหวัด-- เขต เล็กเขต

เขตพื้นที่ศึกษามัธยมศึกษา เขต 3 จังหวัด กาญจนบุรี

ข้อมูลผู้กรอกข้อมูล

ชื่อผู้กรอกข้อมูล: tssets *

เบอร์โทรศัพท์: ssss *

- แก้ไขข้อมูลให้ครบถ้วนแล้วคลิก บันทึก
- ถ้าไม่แก้ไขให้คลิก ยกเลิก

มาตรฐานโรงเรียนวิถีพุทธ ๒๙ ประการ

มาตรฐานโรงเรียนวิถีพุทธ ๒๙ ประการ

มาตรฐาน	ตัวบ่งชี้	ข้อปฏิบัติที่ดี
๑.มาตรฐานด้านกายภาพ		
๑. มีป้ายโรงเรียนวิถีพุทธ	๑.๑ มีป้ายโรงเรียนวิถีพุทธ ติดไว้ภายในห้องใดห้องหนึ่ง ๑.๒ มีป้ายโรงเรียนวิถีพุทธ ติดไว้หน้าอาคารใดอาคารหนึ่ง ๑.๓ มีป้ายโรงเรียนวิถีพุทธ ติดไว้หน้าบริเวณโรงเรียน ๑.๔ มีป้ายโรงเรียนวิถีพุทธ ติดไว้หน้าบริเวณโรงเรียน เห็นเด่นชัด	
๒. มีพระพุทธรูปบริเวณหน้าโรงเรียน	๒.๑ มีพระพุทธรูปบริเวณหน้าโรงเรียน ๒.๒ มีพระพุทธรูปอยู่ในซุ้มบริเวณหน้าโรงเรียน ๒.๓ มีพระพุทธรูปอยู่ในซุ้มบริเวณหน้าโรงเรียน และเครื่องบูชา ๒.๔ มีพระพุทธรูปอยู่ในซุ้มบริเวณหน้าโรงเรียน มีเครื่องบูชาและ ให้นักเรียนไหว้ทุกวัน	
๓. มีพระพุทธรูปประจำห้องเรียน	๓.๑ มีพระพุทธรูปประจำห้องเรียน ๓.๒ มีพระพุทธรูปประจำห้องเรียนอยู่ด้านหน้าในที่ที่สมควร ๓.๓ มีพระพุทธรูปประจำห้องเรียนอยู่ด้านหน้าในที่ที่สมควร และมีการทำความสะอาด ๓.๔ มีพระพุทธรูปประจำห้องเรียนอยู่ด้านหน้าในที่ที่สมควร มี การทำความสะอาด และมี การเคารพพระพุทธรูปเป็นประจำ	

<p>๔. มีพระพุทธรูปศาสนสุภาพิต วาพะธรรม พระราช ดำรัสติดตามที่ต่าง ๆ</p>	<p>๔.๑ มีพุทธรูปศาสนสุภาพิต วาพะธรรม พระราชดำรัส ติดตามที่ต่าง ๆ</p>	
	<p>๔.๒ มีพุทธรูปศาสนสุภาพิต วาพะธรรม พระราชดำรัส ติดตามที่ต่าง ๆและมีการปรับปรุงอยู่เสมอ</p>	
	<p>๔.๓ มีพุทธรูปศาสนสุภาพิต วาพะธรรม พระราชดำรัส ติดตามที่ต่าง ๆและมีการปรับปรุงอยู่เสมอโดยนักเรียนมีส่วนร่วม ในการจัดทำ</p>	
	<p>๔.๔ มีพุทธรูปศาสนสุภาพิต วาพะธรรม พระราชดำรัส ติดตามที่ต่าง ๆและมีการปรับปรุงอยู่เสมอโดยนักเรียนมีส่วนร่วม ในการจัดทำอย่างต่อเนื่อง</p>	
<p>๕. มีความสะอาด สงบ ร่มรื่น</p>	<p>๕.๑ มีความสะอาด สงบ ร่มรื่นในห้องเรียนและบริเวณ โรงเรียน</p>	
	<p>๕.๒ มีความสะอาด สงบ ร่มรื่นในห้องเรียน บริเวณโรงเรียน โดยดำเนินการอย่างต่อเนื่อง</p>	
	<p>๕.๓ มีความสะอาด สงบ ร่มรื่นในห้องเรียน บริเวณโรงเรียน โดยดำเนินการอย่างต่อเนื่องและนักเรียนมีส่วนร่วม</p>	
	<p>๕.๔ มีความสะอาด สงบ ร่มรื่นในห้องเรียน บริเวณโรงเรียน โดยดำเนินการอย่างต่อเนื่องและนักเรียนมีส่วนร่วมทุกคน</p>	
<p>๖. มีห้องพระพุทธรูปศาสนาหรือลานธรรม</p>	<p>๖.๑ มีห้องพระพุทธรูปศาสนา หรือลานธรรม</p>	
	<p>๖.๒ มีห้องพระพุทธรูปศาสนา หรือลานธรรม และมีตารางการใช้</p>	

	๖.๓ มีห้องพระพุทธรูปศาสนา หรือลานธรรม มีตารางการใช้ มีการใช้จริง	
	๖.๔ มีห้องพระพุทธรูปศาสนา หรือลานธรรม มีตารางการใช้ มีการใช้จริงและนักเรียนมีส่วนร่วมในการดูแลรักษา	
๗. ไม่มีสิ่งเสพติด เหล้า บุหรี่ ๑๐๐%	๗.๑ มีพุทธรูปศาสนาสุภาพิต วาฑะธรรม พระราชดำรัส ติดตามที่ต่าง ๆ	
	๗.๒ มีพุทธรูปศาสนาสุภาพิต วาฑะธรรม พระราชดำรัส ติดตามที่ต่าง ๆและมีการปรับปรุงอยู่เสมอ	
	๗.๓ มีพุทธรูปศาสนาสุภาพิต วาฑะธรรม พระราชดำรัส ติดตามที่ต่าง ๆและมีการปรับปรุงอยู่เสมอโดยนักเรียนมีส่วนร่วม ในการจัดทำ	
	๗.๔ มีพุทธรูปศาสนาสุภาพิต วาฑะธรรม พระราชดำรัส ติดตามที่ต่าง ๆและมีการปรับปรุงอยู่เสมอโดยนักเรียนมีส่วนร่วม ในการจัดทำอย่างต่อเนื่อง	
	๔ ไม่มีสิ่งเสพติด เหล้า บุหรี่ ในโรงเรียน ๑๐๐ %	
๒. ด้านการเรียนการสอน		
๘. บริหารจิต เจริญปัญญา ก่อนเข้าเรียน เข้า-ป่าย ทั้งครูและนักเรียน	๘.๑ ผู้บริหาร ครู นักเรียน ต่ำกว่าร้อยละ ๕๐ ปฏิบัติได้ ครบ ๕ ข้อ	
	๘.๒ ผู้บริหาร ครู นักเรียน ร้อยละ ๕๐ -๖๙ ปฏิบัติได้ ครบ ๕ ข้อ	

	๘.๓ ผู้บริหาร ครู นักเรียน ร้อยละ ๗๐ -๘๙ ปฏิบัติได้ ครบ ๕ ข้อ	
	๘.๔ ผู้บริหาร ครู นักเรียน ร้อยละ ๙๐-๑๐๐ ปฏิบัติได้ ครบ ๕ ข้อ	
๙. บูรณาการวิถีพุทธทุกกลุ่มสาระและในวันสำคัญทางพระพุทธศาสนา	๙.๑ นักเรียน ครูและผู้บริหาร ต่ำกว่าร้อยละ ๕๐ ปฏิบัติ	
	๙.๒ นักเรียน ครูและผู้บริหาร ร้อยละ ๕๐ -๖๙ ปฏิบัติ	
	๙.๓ นักเรียน ครูและผู้บริหาร ร้อยละ ๗๐ -๘๙ ปฏิบัติ	
	๙.๔ นักเรียน ครูและผู้บริหาร ร้อยละ ๙๐-๑๐๐ ปฏิบัติ	
๑๐. ครูพานักเรียนทำโครงการคุณธรรมกิจกรรมจิตอาสาสัปดาห์ละ ๑ ครั้ง	๑๐.๑ นักเรียน ครูและผู้บริหาร ต่ำกว่าร้อยละ ๕๐ ปฏิบัติ	
	๑๐.๒ นักเรียน ครูและผู้บริหาร ร้อยละ ๕๐ -๖๙ ปฏิบัติ	
	๑๐.๓ นักเรียน ครูและผู้บริหาร ร้อยละ ๗๐ -๘๙ ปฏิบัติ	
	๑๐.๔ นักเรียน ครูและผู้บริหาร ร้อยละ ๙๐-๑๐๐ ปฏิบัติ	
๑๑. ครู ผู้บริหารและนักเรียนทุกคนไปปฏิบัติศาสนกิจที่วัดเดือนละ ๑ ครั้ง มีวัดเป็นแหล่งเรียนรู้	๑๑.๑ นักเรียน ครูและผู้บริหาร ต่ำกว่าร้อยละ ๕๐ ปฏิบัติ	
	๑๑.๒ นักเรียน ครูและผู้บริหาร ร้อยละ ๕๐ -๖๙ ปฏิบัติ	
	๑๑.๓ นักเรียน ครูและผู้บริหาร ร้อยละ ๗๐ -๘๙ ปฏิบัติ	
	๑๑.๔ นักเรียน ครูและผู้บริหาร ร้อยละ ๙๐-๑๐๐ ปฏิบัติ	
๑๒. ครู ผู้บริหารและนักเรียนทุกคนเข้าค่ายปฏิบัติธรรมอย่างน้อยปีละ ๑ ครั้ง	๑๒.๑ นักเรียน ครูและผู้บริหาร ต่ำกว่าร้อยละ ๕๐ ปฏิบัติ	
	๑๒.๒ นักเรียน ครูและผู้บริหาร ร้อยละ ๕๐ -๖๙ ปฏิบัติ	
	๑๒.๓ นักเรียน ครูและผู้บริหาร ร้อยละ ๗๐ -๘๙ ปฏิบัติ	
	๑๒.๔ นักเรียน ครูและผู้บริหาร ร้อยละ ๙๐-๑๐๐ ปฏิบัติ	

๓. ด้านพฤติกรรมนักเรียน ครู และผู้บริหาร โรงเรียน		
๑๓. รักษาศีล ๕	๑๓.๑ ครูและนักเรียน ต่ำกว่าร้อยละ ๕๐ ปฏิบัติ ๑๓.๒ ครูและนักเรียน ร้อยละ ๕๐ -๖๙ ปฏิบัติ ๑๓.๓ ครูและนักเรียน ร้อยละ ๗๐ -๘๙ ปฏิบัติ ๑๓.๔ ครูและนักเรียน ร้อยละ ๙๐-๑๐๐ ปฏิบัติ	
๑๔. ยิ้มง่าย ไหว้สวຍ กราบงาม	๑๔.๑ ครูและนักเรียน ต่ำกว่าร้อยละ ๕๐ ปฏิบัติ ๑๔.๒ ครูและนักเรียน ร้อยละ ๕๐ -๖๙ ปฏิบัติ ๑๔.๓ ครูและนักเรียน ร้อยละ ๗๐ -๘๙ ปฏิบัติ ๑๔.๔ ครูและนักเรียน ร้อยละ ๙๐-๑๐๐ ปฏิบัติ	
๑๕. ก่อนรับประทานอาหารจะมีการพิจารณา อาหารรับประทานอาหารไม่ดั่ง ไม่หก ไม่เหลือ	๑๕.๑ ครูและนักเรียน ต่ำกว่าร้อยละ ๕๐ ปฏิบัติ ๑๕.๒ ครูและนักเรียน ร้อยละ ๕๐ -๖๙ ปฏิบัติ ๑๕.๓ ครูและนักเรียน ร้อยละ ๗๐ -๘๙ ปฏิบัติ ๑๕.๔ ครูและนักเรียน ร้อยละ ๙๐-๑๐๐ ปฏิบัติ	
๑๖. ประหยัด อดออม ถนอมใช้เงิน และสิ่งของ	๑๖.๑ ครูและนักเรียน ต่ำกว่าร้อยละ ๕๐ ปฏิบัติ ๑๖.๒ ครูและนักเรียน ร้อยละ ๕๐ -๖๙ ปฏิบัติ ๑๖.๓ ครูและนักเรียน ร้อยละ ๗๐ -๘๙ ปฏิบัติ ๑๖.๔ ครูและนักเรียน ร้อยละ ๙๐-๑๐๐ ปฏิบัติ	

๑๗. มีนิสัยใฝ่รู้ สู้งาน	๑๗.๑ ครูและนักเรียน ต่ำกว่าร้อยละ ๕๐ ปฏิบัติ	
	๑๗.๒ ครูและนักเรียน ร้อยละ ๕๐ -๖๙ ปฏิบัติ	
	๑๗.๓ ครูและนักเรียน ร้อยละ ๗๐ -๘๙ ปฏิบัติ	
	๑๗.๔ ครูและนักเรียน ร้อยละ ๙๐-๑๐๐ ปฏิบัติ	
๔. ด้านกิจกรรมประจำวันพระ		
๑๘. ใส่เสื้อสีขาวทุกคน	๑๘.๑ ครูและนักเรียน ต่ำกว่าร้อยละ ๕๐ ปฏิบัติ	
	๑๘.๒ ครูและนักเรียน ร้อยละ ๕๐ -๖๙ ปฏิบัติ	
	๑๘.๓ ครูและนักเรียน ร้อยละ ๗๐ -๘๙ ปฏิบัติ	
	๑๘.๔ ครูและนักเรียน ร้อยละ ๙๐-๑๐๐ ปฏิบัติ	
๑๙. ทำบุญใส่บาตร ฟังเทศน์	๑๙.๑ ครูและนักเรียน ต่ำกว่าร้อยละ ๕๐ ปฏิบัติ	
	๑๙.๒ ครูและนักเรียน ร้อยละ ๕๐ -๖๙ ปฏิบัติ	
	๑๙.๓ ครูและนักเรียน ร้อยละ ๗๐ -๘๙ ปฏิบัติ	
	๑๙.๔ ครูและนักเรียน ร้อยละ ๙๐-๑๐๐ ปฏิบัติ	
๒๐. รับประทานอาหารมังสวิรัตในมือกลางวัน	๒๐.๑ ครูและนักเรียน ต่ำกว่าร้อยละ ๕๐ ปฏิบัติ	
	๒๐.๒ ครูและนักเรียน ร้อยละ ๕๐ -๖๙ ปฏิบัติ	
	๒๐.๓ ครูและนักเรียน ร้อยละ ๗๐ -๘๙ ปฏิบัติ	
	๒๐.๔ ครูและนักเรียน ร้อยละ ๙๐-๑๐๐ ปฏิบัติ	
๒๑. สวดมนต์แปล	๒๑.๑ ครูและนักเรียน ต่ำกว่าร้อยละ ๕๐ ปฏิบัติ	
	๒๑.๒ ครูและนักเรียน ร้อยละ ๕๐ -๖๙ ปฏิบัติ	

	๒๑.๓ ครูและนักเรียน ร้อยละ ๗๐ -๘๙ ปฏิบัติ	
	๒๑.๔ ครูและนักเรียน ร้อยละ ๙๐-๑๐๐ ปฏิบัติ	
๕. ด้านการส่งเสริมวิถีพุทธ		
๒๒. ไม่มีอาหารขยะขายในโรงเรียน	๒๒.๑ ไม่มีอาหารขยะขายในโรงเรียนเป็นบางวัน	
	๒๒.๒ ไม่มีอาหารขยะขายในโรงเรียนทุกวัน	
	๒๒.๓ ไม่มีอาหารขยะขายในโรงเรียนทุกวัน แต่นักเรียนนำมาเอง	
	๒๒.๔ ไม่มีอาหารขยะขายในโรงเรียนทุกวัน และ ปลูกฝังให้นักเรียนไม่ซื้ออาหารขยะนอกโรงเรียน	
๒๓. ไม่ดูค่านักเรียน	๒๓.๑ ครูและนักเรียน ต่ำกว่าร้อยละ ๕๐ ปฏิบัติ	
	๒๓.๒ ครูและนักเรียน ร้อยละ ๕๐ -๖๙ ปฏิบัติ	
	๒๓.๓ ครูและนักเรียน ร้อยละ ๗๐ -๘๙ ปฏิบัติ	
	๒๓.๔ ครูและนักเรียน ร้อยละ ๙๐-๑๐๐ ปฏิบัติ	
๒๔. ชื่นชมคุณความดีหน้าเสาธงทุกวัน	๒๔.๑ ปฏิบัติ โดยไม่เต็มใจ	
	๒๔.๒ ปฏิบัติ โดยไม่เต็มใจและทำตามคำสั่ง	
	๒๔.๓ ปฏิบัติ ด้วยความเต็มใจ	
	๒๕.๔ ปฏิบัติ ด้วยความเต็มใจ เห็นคุณค่า และโน้มน้าวให้ นักเรียนทำความดี	

๒๕. โฮมรูมเพื่อสะท้อนความรู้สึก เช่น ความรู้สึกที่ได้ทำความดี	๒๕.๑ ปฏิบัติ โดยไม่เต็มใจ ๒๕.๒ ปฏิบัติ โดยไม่เต็มใจและทำตามคำสั่ง ๒๕.๓ ปฏิบัติ ด้วยความเต็มใจ ๒๕.๔ ปฏิบัติ ด้วยความเต็มใจ เห็นคุณค่า และโน้มน้าวให้นักเรียนทำความดี	
๒๖. ครู ผู้บริหารและนักเรียนมีสมุดบันทึกความดี	๒๖.๑ ครูและนักเรียน ต่ำกว่าร้อยละ ๕๐ ปฏิบัติ ๒๖.๒ ครูและนักเรียน ร้อยละ ๕๐ -๖๙ ปฏิบัติ ๒๖.๓ ครูและนักเรียน ร้อยละ ๗๐ -๘๙ ปฏิบัติ ๒๖.๔ ครูและนักเรียน ร้อยละ ๙๐-๑๐๐ ปฏิบัติ	
๒๗. ครู ผู้บริหารและนักเรียนสอบได้ธรรมชาติเป็นอย่างน้อย	๒๗.๑ ครูและนักเรียน ต่ำกว่าร้อยละ ๕๐ ปฏิบัติ ๒๗.๒ ครูและนักเรียน ร้อยละ ๕๐ -๖๙ ปฏิบัติ ๒๗.๓ ครูและนักเรียน ร้อยละ ๗๐ -๘๙ ปฏิบัติ ๒๗.๔ ครูและนักเรียน ร้อยละ ๙๐-๑๐๐ ปฏิบัติ	
๒๘. บริหารจิต เจริญปัญญาก่อนการประชุมทุกครั้ง	๒๘.๑ ครูและนักเรียน ต่ำกว่าร้อยละ ๕๐ ปฏิบัติ ๒๘.๒ ครูและนักเรียน ร้อยละ ๕๐ -๖๙ ปฏิบัติ ๒๘.๓ ครูและนักเรียน ร้อยละ ๗๐ -๘๙ ปฏิบัติ ๒๘.๔ ครูและนักเรียน ร้อยละ ๙๐-๑๐๐ ปฏิบัติ	

๒๙. มีพระมาสอนอย่างสม่ำเสมอ	๒๙.๑ มีนักเรียนได้เรียนกับพระ ต่ำกว่าร้อยละ ๕๐ ปฏิบัติ	
	๒๙.๒ มีนักเรียนได้เรียนกับพระ ร้อยละ ๕๐ -๖๙ ปฏิบัติ	
	๒๙.๓ มีนักเรียนได้เรียนกับพระ ร้อยละ ๗๐ -๘๙ ปฏิบัติ	
	๒๙.๔ มีนักเรียนได้เรียนกับพระ ร้อยละ ๙๐-๑๐๐ ปฏิบัติ	

สรุปผลการประเมินรายด้าน

- ๑.ด้านกายภาพ (๗ ตัวชี้วัด) เต็ม ๒๘ คะแนน ได้คะแนน.....คะแนน ระดับคะแนนเฉลี่ย.....
- ๒.ด้านพฤติกรรมนักเรียน ครูและผู้บริหาร (๕ ตัวชี้วัด) เต็ม ๒๐ คะแนน ได้คะแนน.....คะแนน ระดับคะแนนเฉลี่ย.....
- ๓.ด้านการเรียนการสอน(๕ ตัวชี้วัด) เต็ม ๒๐ คะแนน ได้คะแนน.....คะแนน ระดับคะแนนเฉลี่ย.....
- ๔.ด้านกิจกรรมประจำวันพระ(๔ ตัวชี้วัด) เต็ม ๑๖ คะแนน ได้คะแนน.....คะแนน ระดับคะแนนเฉลี่ย.....
- ๕.ด้านอื่น ๆ (๘ ตัวชี้วัด) เต็ม ๓๒ คะแนน ได้คะแนน.....คะแนน ระดับคะแนนเฉลี่ย.....

สรุปผลการประเมินรวม ๕ ด้าน ๒๙ ตัวชี้วัด

- คะแนนเต็ม ๑๑๖ คะแนน ระดับคะแนนเฉลี่ยได้.....
- ระดับควรปรับปรุง ได้ระดับคะแนนเฉลี่ย ระหว่าง ๐.๐๐ - ๑.๔๙
- ระดับพอใช้ ได้ระดับคะแนนเฉลี่ย ระหว่าง ๑.๕๐ - ๒.๔๙
- ระดับดี ได้ระดับคะแนนเฉลี่ย ระหว่าง ๒.๕๐ - ๓.๔๙
- ระดับดีมาก ได้ระดับคะแนนเฉลี่ย ระหว่าง ๓.๕๐ - ๔.๐๐
- โรงเรียน.....มีผลประเมินตนเองอยู่ในระดับ.....ระดับคะแนนเฉลี่ย.....

ลงชื่อ.....(ครูผู้รับผิดชอบ)

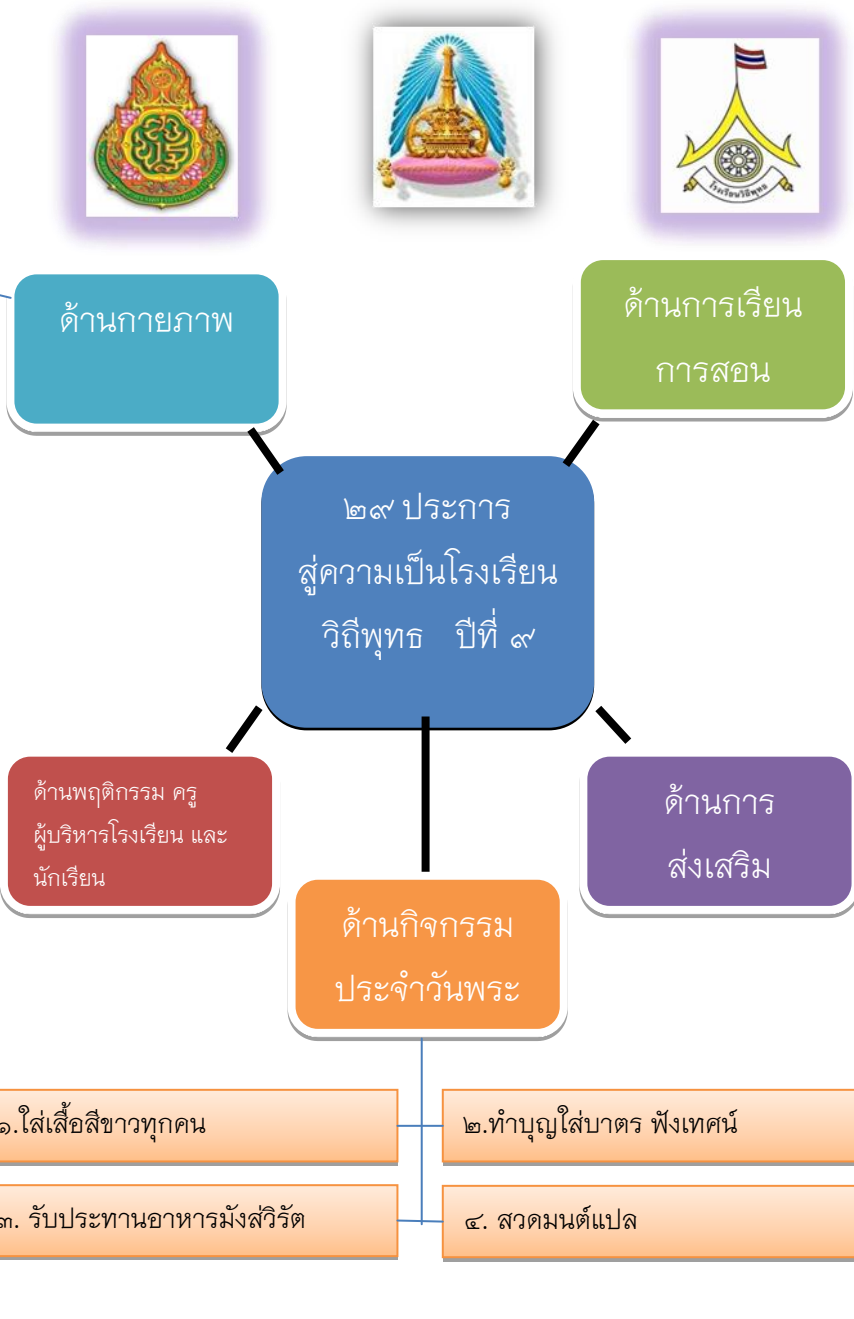
(.....)

ตำแหน่ง.....

ลงชื่อ.....(ผู้อำนวยการโรงเรียน)

(.....)

ตำแหน่ง.....



- ๑. มีป้ายโรงเรียนวิถีพุทธ
- ๒. มีพระพุทธรูปบริเวณหน้าโรงเรียน
- ๓. มีพระพุทธรูปประจำห้องเรียน
- ๔. มีพระพุทธรูปศาสนสุภาษิตวาทะธรรมพระราช
- ๕. มีความสะอาด สงบ ร่มรื่น
- ๖. มีห้องพระพุทธรูปศาสนา
- ๗. ไม่มีสิ่งเสพติด เหล้า บุหรี่ ๑๐๐ %

- ๑. รักษาศีล ๕
- ๒. ยิ้มง่าย ไหว้สวย กราบงาม
- ๓. ก่อนรับประทานอาหารจะมีการพิจารณาอาหาร
- ๔. ประหยัด ออม ถนอมใช้ เงิน
- ๕. มีนิสัยใฝ่รู้ สู้สิ่งยาก

ด้านพิธีกรรม ครู
ผู้บริหารโรงเรียน และ
นักเรียน

- ๑. ใส่เสื้อสีขาวทุกคน
- ๓. รับประทานอาหารมังสวิรัต

- ๒. ทำบุญใส่บาตร ฟังเทศน์
- ๔. สวดมนต์แปล

ด้านการเรียน
การสอน

- ๑. บริหารจิต เจริญปัญญา ก่อนเข้า
- ๒. บูรณาการวิถีพุทธทุกกลุ่มสาระและ ในวัน
- ๓. ครูพานักเรียนทำโครงการคุณธรรมกิจกรรม
- ๔. ครู ผู้บริหารและนักเรียนทุกคน ไป ปฏิบัติศาสนกิจที่วัดเดือนละ ๑ ครั้ง
- ๕. ครู ผู้บริหาร และนักเรียนทุกคนเข้าค่ายปฏิบัติ

ด้านการ
ส่งเสริม

- ๑. ไม่มีอาหารขยะในโรงเรียน
- ๒. ไม่ดูด่านักเรียน
- ๓. ชื่นชมคุณความดีหน้าเสาธงทุกวัน
- ๔. โฮมรูมเพื่อสะท้อนความรู้สึกเช่นความรู้สึกที่
- ๕. ครู ผู้บริหารและ นักเรียน
- ๖. ครู ผู้บริหาร และนักเรียนสอปได้ธรรมะ
- ๗. บริหารจิต เจริญปัญญา
- ๘. มีพระมาสอนอย่างสม่ำเสมอ

สนก. /๑๙ กุมภาพันธ์ ๒๕๕๔/ โทร ๐๒ ๒๔๐ ๕๕๖๐